



แผนพัฒนาท้องถิ่น
(พ.ศ. ๒๕๖๖ – ๒๕๗๐)
เพิ่มเติม ครั้งที่ ๒

ของ

องค์การบริหารส่วนตำบลโนนตาล
อำเภอท่าอุเทน จังหวัดนครพนม

คำนำ

ด้วยระเบียบกระทรวงมหาดไทยว่าด้วยการจัดทำแผนพัฒนาขององค์กรปกครองส่วนท้องถิ่น พ.ศ.๒๕๔๘ แก้ไขเพิ่มเติม (ฉบับที่ ๓) พ.ศ.๒๕๖๑ ได้แก้ไข “แผนพัฒนาท้องถิ่นสี่ปี” ให้เป็น “แผนพัฒนาท้องถิ่น” และแก้ไขคำว่า “แผนพัฒนา” เป็น “แผนพัฒนาท้องถิ่น” แทน

“แผนพัฒนาท้องถิ่น” หมายความว่า แผนพัฒนาขององค์กรปกครองส่วนท้องถิ่นที่กำหนดวิสัยทัศน์ ประเด็นยุทธศาสตร์ เป้าประสงค์ ตัวชี้วัด ค่าเป้าหมาย และกลยุทธ์ โดยสอดคล้องกับแผนพัฒนาจังหวัด ยุทธศาสตร์การพัฒนาขององค์กรปกครองส่วนท้องถิ่นในเขตจังหวัด แผนพัฒนาอำเภอ แผนพัฒนาตำบล แผนพัฒนาหมู่บ้านหรือแผนชุมชน อันมีลักษณะเป็นการกำหนดรายละเอียดแผนงาน โครงการพัฒนา ที่จัดทำขึ้นสำหรับปีงบประมาณแต่ละปี ซึ่งมีความต่อเนื่องและเป็นแผนก้าวหน้าและให้หมายความรวมถึงการเพิ่มเติมหรือเปลี่ยนแปลงแผนพัฒนาท้องถิ่น

องค์การบริหารส่วนตำบลโนนตาล อำเภอท่าอุเทน จังหวัดนครพนม หวังเป็นอย่างยิ่งว่าแผนพัฒนาท้องถิ่น (พ.ศ. ๒๕๖๖ – ๒๕๗๐) เพิ่มเติม ครั้งที่ ๒ ฉบับนี้จะได้ใช้เป็นแนวทางการจัดทำงบประมาณประจำปีและตอบสนองความต้องการของประชาชนในเขตองค์การบริหารส่วนตำบลโนนตาลอย่างมีประสิทธิภาพต่อไป



งานวิเคราะห์นโยบายและแผน
องค์การบริหารส่วนตำบลโนนตาล

สารบัญ

	หน้า
ส่วนที่ ๑	
สภาพทั่วไปและข้อมูลพื้นฐาน	
๑. ด้านกายภาพ	๑
๑.๑ ที่ตั้งของหมู่บ้านหรือตำบล	๑
๑.๒ ลักษณะภูมิประเทศ	๑
๑.๓ ลักษณะภูมิอากาศ	๑
๑.๔ ลักษณะของดิน	๑
๑.๕ ลักษณะของแหล่งน้ำ	๑
๑.๖ ลักษณะของไม้และป่าไม้	๒
๒. ด้านการเมือง/การปกครอง	
๒.๑ เขตการปกครอง	๒
๒.๒ การเลือกตั้ง	๒
๓. ประชากร	
๓.๑ ข้อมูลเกี่ยวกับจำนวนประชากร	๓
๔. สภาพทางสังคม	
๔.๑ การศึกษา	๔
๔.๒ สาธารณสุข	๕
๔.๓ อาชญากรรม	๕
๔.๔ ยาเสพติด	๕
๔.๕ การสังคมสงเคราะห์	๕
๕. ระบบบริการพื้นฐาน	
๕.๑ การคมนาคมขนส่ง	๕
๕.๒ การไฟฟ้า	๕
๕.๓ การประปา	๕
๕.๔ โทรศัพท์	๕
๕.๕ ไปรษณีย์หรือการสื่อสารหรือการขนส่ง และวัสดุ ครุภัณฑ์	๕
๖. ระบบเศรษฐกิจ	
๖.๑ การเกษตร	๕
๖.๒ การประมง	๕
๖.๓ การปศุสัตว์	๖
๖.๔ การบริการ	๖
๖.๕ การท่องเที่ยว	๖
๖.๖ อุตสาหกรรม	๖
๖.๗ การพาณิชย์และกลุ่มอาชีพ	๖
๖.๘ แรงงาน	๖

๘. ศาสนา ประเพณี วัฒนธรรม	
๘.๑ การนับถือศาสนา	๖
๘.๒ ประเพณีและงานประจำปี	๗
๘.๓ ภูมิปัญญาท้องถิ่น ภาษาถิ่น	๗
๘.๔ สินค้าพื้นเมืองและของที่ระลึก	๗
๙. ทรัพยากรธรรมชาติ	
๙.๑ น้ำ	๘
๙.๒ ป่าไม้	๘
๙.๓ คุณภาพของทรัพยากรธรรมชาติ	๘
ส่วนที่ ๒ ยุทธศาสตร์องค์กรปกครองส่วนท้องถิ่น	
๒.๑ ความสัมพันธ์ระหว่างแผนพัฒนาระดับมหภาค	๑๐
๒.๑.๑ แผนยุทธศาสตร์ชาติ ๒๐ ปี	๑๐
๒.๑.๒ แผนพัฒนาเศรษฐกิจและสังคมแห่งชาติ ฉบับที่ ๑๒	๑๐
๓.๑.๓ แผนพัฒนาภาค/แผนพัฒนากลุ่มจังหวัด/แผนพัฒนาจังหวัด	๑๐
๒.๒ ยุทธศาสตร์ขององค์กรปกครองส่วนท้องถิ่น	
๒.๒.๑ วิสัยทัศน์	๑๕
๒.๒.๒ ยุทธศาสตร์	๑๕
๒.๒.๓ เป้าประสงค์	๑๕
๒.๒.๔ ตัวชี้วัด	๑๖
๒.๒.๕ ค่าเป้าหมาย	๑๖
๒.๒.๖ กลยุทธ์	๑๗
๒.๒.๗ จุดยืนทางยุทธศาสตร์	๑๘
๒.๒.๘ ความเชื่อมโยงของยุทธศาสตร์ในภาพรวม	๑๘
๓ การวิเคราะห์เพื่อพัฒนาท้องถิ่น	
๓.๑ การวิเคราะห์กรอบการจัดทำยุทธศาสตร์ขององค์กรปกครองส่วนท้องถิ่น	๑๙
๓.๒ การประเมินสถานการณ์สภาพแวดล้อมภายนอกที่เกี่ยวข้อง	๑๙
๓.๒.๑ การเปลี่ยนแปลงในประเทศที่จะส่งผลกระทบต่อ อบต.	๒๐
๓.๒.๒ การเปลี่ยนแปลงในระดับภูมิภาคที่จะส่งผลกระทบต่อ อบต.	๒๑

- ส่วนที่ ๓ การนำแผนพัฒนาท้องถิ่นไปสู่การปฏิบัติ
- ๓.๑ ยุทธศาสตร์การพัฒนาและแผนงาน
 - ๓.๒ บัญชีโครงการพัฒนาท้องถิ่น
 - แบบ ผ.๐๑ บัญชีสรุปโครงการพัฒนาท้องถิ่น
 - แบบ ผ.๐๒ รายละเอียดโครงการพัฒนา
 - แบบ ผ.๐๒/๑ (โครงการที่เกินศักยภาพของ อปท.)
 - แบบ ผ.๐๓ บัญชีครุภัณฑ์

- ส่วนที่ ๔ การติดตามประเมินผล
- ๔.๑ การติดตามและประเมินผลยุทธศาสตร์
 - ๔.๒ การติดตามและประเมินผลโครงการ
 - ๔.๓ สรุปผลการพัฒนาท้องถิ่นในภาพรวม
 - ๔.๔ ข้อเสนอแนะในการจัดทำแผนพัฒนาท้องถิ่นในอนาคต

ส่วนที่ ๑

สภาพทั่วไปและข้อมูลพื้นฐาน

๑. ด้านกายภาพ

๑.๑ ที่ตั้งของหมู่บ้านหรือตำบล

องค์การบริหารส่วนตำบลโนนตาลตั้งอยู่เลขที่ ๖๔/๑ หมู่ที่ ๒ บ้านตาล ตำบลโนนตาล อำเภอท่าอุเทน จังหวัดนครพนม อยู่ห่างจากอำเภอท่าอุเทน ประมาณ ๓ กิโลเมตร ตั้งอยู่รอบนอกของอำเภอและห่างจากจังหวัดนครพนมประมาณ ๓๑ กิโลเมตร มีพื้นที่ขององค์การบริหารส่วนตำบลโนนตาล มีทั้งหมดจำนวน ๕๐,๖๒๕ ไร่ หรือประมาณ ๖๔.๖๐ ตารางกิโลเมตร

อาณาเขตและแผนที่

ทิศเหนือ	ติดต่อกับตำบลท่าอุเทน	อำเภอท่าอุเทน	จังหวัดนครพนม
ทิศใต้	ติดต่อกับตำบลรามราช	อำเภอท่าอุเทน	จังหวัดนครพนม
ทิศตะวันออก	ติดต่อกับตำบลเวินพระบาท	อำเภอท่าอุเทน	จังหวัดนครพนม
ทิศตะวันตก	ติดต่อกับตำบลนาขมิ้น	อำเภอโพนสวรรค์	จังหวัดนครพนม

๑.๒ ลักษณะภูมิประเทศ

พื้นที่ส่วนใหญ่ในตำบลโนนตาล เป็นพื้นที่ราบลุ่มเหมาะสมแก่การทำนา ทำไร่ ดินส่วนใหญ่มีปัญหา คือ ดินจืดแหล่งน้ำมีเพียงพอสำหรับการเกษตร และขาดแคลนน้ำเพื่อการเกษตรในบางพื้นที่เท่านั้น และบางส่วน เป็นป่าเบญจพรรณ มีแหล่งน้ำขนาดใหญ่ที่ใช้ในการเกษตร และการประมง คือ กุดคล้าว หนองแวง ห้วยอีแก้ง ห้วยสักโย ห้วยหนองบ่อ ห้วยคำ ห้วยตบแฮด ฯลฯ

๑.๓ ลักษณะภูมิอากาศ

ลักษณะภูมิอากาศเป็นมรสุม ๓ ฤดู คือ

- ฤดูร้อน	เริ่มตั้งแต่ เดือน กุมภาพันธ์	ถึง	เดือน พฤษภาคม
- ฤดูฝน	เริ่มตั้งแต่ เดือน มิถุนายน	ถึง	เดือน กันยายน
- ฤดูหนาว	เริ่มตั้งแต่ เดือน ตุลาคม	ถึง	เดือน มกราคม

๑.๔ ลักษณะของดิน

ลักษณะของดินในพื้นที่เป็นดินร่วน ดินเหนียว พื้นราบเหมาะแก่การเพาะปลูกข้าว ทำการเกษตร ปลูกสับปะรด ทำสวนยางพารา และพืชอื่นได้เป็นอย่างดี

๑.๕ ลักษณะของแหล่งน้ำ

ลำน้ำ , ลำห้วย	๑๗	แห่ง
บึง , หนอง และอื่น ๆ	๑๐	แห่ง มีรายละเอียดดังนี้

หมู่ที่ / ชื่อหมู่บ้าน	ลำห้วย (แห่ง)	บึง,หนอง (แห่ง)
หมู่ที่ ๑ บ้านกลาง	๑	-
หมู่ที่ ๒ บ้านตาล	๑	๑
หมู่ที่ ๓ บ้านนาฝักปอด	๒	๑
หมู่ที่ ๔ บ้านกุดกุ่มน้อย	๑	-
หมู่ที่ ๕ บ้านกุดกุ่มใหญ่	๑	๑
หมู่ที่ ๖ บ้านกะเสริม	๑	๑
หมู่ที่ ๗ บ้านกุดสะกอย	๑	๑
หมู่ที่ ๘ บ้านโพน	๓	-
หมู่ที่ ๙ บ้านธาตุ	๑	๑
หมู่ที่ ๑๐ บ้านคำฮาก	๒	-
หมู่ที่ ๑๑ บ้านน้อยทวย	-	๑
หมู่ที่ ๑๒ บ้านดงยาง	-	-
หมู่ที่ ๑๓ บ้านธาตุชุมทาง	๒	-
หมู่ที่ ๑๔ บ้านธาตุหัวบึง	๑	๑
หมู่ที่ ๑๕ บ้านกลาง	-	๒

แหล่งน้ำที่สร้างขึ้น

ฝาย	๒	แห่ง (อยู่ในหมู่ที่ ๖ และหมู่ที่ ๕)
บ่อน้ำตื้น	๒๑๙	แห่ง
บ่อโยก	๒๖	แห่ง
เขื่อน	๑	แห่ง (อยู่ในหมู่ที่ ๖)

๑.๖ ลักษณะของไม้และป่าไม้

ในพื้นที่มีป่าไม้ซึ่งเป็นที่ดินสาธารณะประโยชน์ของแต่ละหมู่บ้าน ซึ่งเป็นป่าเบญจพรรณ สามารถหาของป่าได้ และอยู่ในพื้นที่ป่าไม้ที่เสื่อมโทรม

๒.ด้านการเมืองการปกครอง

๒.๑ เขตการปกครอง

องค์การบริหารส่วนตำบลโนนตาล ประกอบด้วยจำนวนหมู่บ้าน ๑๕ หมู่บ้าน ซึ่งเป็นชนเผ่าไทญ้อ จำนวน ๑๔ หมู่บ้าน และมีชนเผ่าไทส่วย จำนวน ๑ หมู่บ้าน คือบ้านคำฮาก จำนวนหมู่บ้านในเขตมีทั้งหมด ๑๕ หมู่บ้าน ดังนี้

หมู่ที่ / ชื่อหมู่บ้าน	จำนวนครัวเรือน	ชาย	หญิง	รวม
หมู่ที่ ๑ บ้านกลาง	๒๒๖	๓๘๓	๔๒๕	๘๐๘
หมู่ที่ ๒ บ้านตาล	๑๓๐	๒๒๕	๒๒๖	๔๕๑
หมู่ที่ ๓ บ้านนาฝักปอด	๒๓๑	๔๒๑	๔๒๙	๘๕๐
หมู่ที่ ๔ บ้านกุดกุ่มน้อย	๗๒	๑๓๖	๑๖๕	๓๐๑
หมู่ที่ ๕ บ้านกุดกุ่มใหญ่	๘๓	๑๓๗	๑๕๑	๒๘๘
หมู่ที่ ๖ บ้านกะเสริม	๑๔๒	๙๓	๑๒๖	๒๑๙

หมู่ที่ ๗	บ้านกุดสะกอย	๑๕๒	๒๔๕	๒๒๘	๔๗๓
หมู่ที่ ๘	บ้านโพน	๒๒๙	๓๙๕	๔๐๐	๗๙๕
หมู่ที่ ๙	บ้านธาตุ	๘๔	๑๕๒	๑๔๙	๓๑๑
หมู่ที่ ๑๐	บ้านคำฮาก	๑๗๒	๓๓๕	๓๔๔	๖๗๙
หมู่ที่ ๑๑	บ้านน้อยทวย	๑๑๘	๒๒๕	๒๖๗	๔๙๒
หมู่ที่ ๑๒	บ้านดงยาง	๘๓	๑๕๗	๑๕๗	๓๑๔
หมู่ที่ ๑๓	บ้านธาตุชุมทาง	๑๖๓	๒๕๖	๒๔๖	๕๐๒
หมู่ที่ ๑๔	บ้านธาตุหัวบึง	๑๔๑	๒๕๐	๒๓๑	๔๘๑
หมู่ที่ ๑๕	บ้านกลาง	๑๐๐	๑๗๖	๑๙๑	๓๖๗
หมู่ที่ ๐	-	๑	๘๔	๖๔	๑๔๘
รวม		๒,๑๒๗	๓,๖๕๗	๓,๗๔๘	๗,๔๐๕

๒.๒ การเลือกตั้ง

การเลือกตั้งผู้บริหารและสมาชิกสภาองค์การบริหารส่วนตำบล ตามพระราชบัญญัติสภาตำบลและองค์การบริหารส่วนตำบล พ.ศ. ๒๕๓๗ และที่แก้ไขเพิ่มเติมถึงปัจจุบัน มีจำนวน ๑๕ หมู่บ้าน ซึ่งมีผู้บริหารท้องถิ่น (นายกองค์การบริหารส่วนตำบล) จำนวน ๑ คน จะมีสมาชิกสภาองค์การบริหารส่วนตำบล จำนวน ๓๐ คน องค์การบริหารส่วนตำบลโนนตาล ได้รับการยกฐานะเป็นองค์การบริหารส่วนตำบลมีฐานะเป็นนิติบุคคลและเป็นราชการบริหารส่วนท้องถิ่นตามพระราชบัญญัติสภาตำบลและองค์การบริหารส่วนตำบล พ.ศ. ๒๕๓๗ ตามประกาศกระทรวงมหาดไทย เมื่อวันที่ ๑๙ มกราคม พ.ศ. ๒๕๓๙ โดยมีผู้บริหารองค์กรตั้งรายนามดังนี้

๑. นายอน อิน ตำแหน่ง ประธานกรรมการบริหาร คนแรก
๒. นายสมเกียรติ นครังสุ ตำแหน่ง ประธานกรรมการบริหาร
๓. นายสุริยะ จันทะชิน ตำแหน่ง ประธานกรรมการบริหารและนายกองค์การบริหารส่วนตำบล
๔. นายสุขสันต์ สุวรรณมาโจ ตำแหน่ง นายกองค์การบริหารส่วนตำบล
๕. นายคทาเทพ วดีศิริศักดิ์ ตำแหน่ง นายกองค์การบริหารส่วนตำบล
๖. นายสุภวิทย์ พรรณวงศ์ ตำแหน่ง นายกองค์การบริหารส่วนตำบล คนปัจจุบัน

๓. ประชากร

๓.๑ ข้อมูลเกี่ยวกับจำนวนประชากร

ข้อมูลประชากร ณ วันที่ ๓ เดือน กุมภาพันธ์ พ.ศ. ๒๕๖๔ จากสำนักงานทะเบียนฯ ที่ทำการปกครองอำเภอท่าอุเทน

ประชากรทั้งสิ้น	๗,๔๐๕	คน
เป็นชาย	๓,๖๕๗	คน
เป็นหญิง	๓,๗๔๘	คน

มีความหนาแน่นเฉลี่ยประมาณ ๑๑๕ คน / ตารางกิโลเมตร ดังนี้

หมู่ที่ / ชื่อหมู่บ้าน	จำนวนครัวเรือน	ชาย	หญิง	รวม
หมู่ที่ ๑ บ้านกลาง	๒๒๖	๓๘๓	๔๒๕	๘๐๘
หมู่ที่ ๒ บ้านตาล	๑๓๐	๒๒๕	๒๒๖	๔๕๑
หมู่ที่ ๓ บ้านนาฝักปอด	๒๓๑	๔๒๑	๔๒๙	๘๕๐
หมู่ที่ ๔ บ้านกุดกุ่มน้อย	๗๒	๑๓๖	๑๖๕	๓๐๑
หมู่ที่ ๕ บ้านกุดกุ่มใหญ่	๘๓	๑๓๗	๑๕๑	๒๘๘
หมู่ที่ ๖ บ้านกะเสริม	๑๔๒	๙๓	๑๒๖	๒๑๙
หมู่ที่ ๗ บ้านกุดสะกอย	๑๕๒	๒๔๕	๒๒๘	๔๗๓
หมู่ที่ ๘ บ้านโพน	๒๒๙	๓๙๕	๔๐๐	๗๙๕
หมู่ที่ ๙ บ้านธาตุ	๘๔	๑๕๒	๑๔๙	๓๐๑
หมู่ที่ ๑๐ บ้านคำฮาก	๑๗๒	๓๓๕	๓๔๔	๖๗๙
หมู่ที่ ๑๑ บ้านน้อยทวย	๑๑๘	๒๒๕	๒๖๗	๔๙๒
หมู่ที่ ๑๒ บ้านดงยาง	๘๓	๑๕๗	๑๕๗	๓๑๔
หมู่ที่ ๑๓ บ้านธาตุชุมทาง	๑๖๓	๒๕๖	๒๔๖	๕๐๒
หมู่ที่ ๑๔ บ้านธาตุหัวบึง	๑๔๑	๒๕๐	๒๓๑	๔๘๑
หมู่ที่ ๑๕ บ้านกลาง	๑๐๐	๑๗๖	๑๙๑	๓๖๗
หมู่ที่ ๐ -	๑	๘๔	๖๔	๑๔๘
รวม	๒,๑๒๗	๓,๖๕๗	๓,๗๔๘	๗,๔๐๕

๔.สภาพทางสังคม

๔.๑ การศึกษา

โรงเรียนประถมศึกษา ๕ แห่ง ได้แก่

๑. โรงเรียนบ้านตาล
๒. โรงเรียนบ้านนาฝักปอด
๓. โรงเรียนบ้านโพน
๔. โรงเรียนบ้านธาตุ
๕. โรงเรียนบ้านน้อยทวย
๖. โรงเรียนมัธยมศึกษา ๑ แห่ง คือโรงเรียนอนุเทพพัฒนา
๗. โรงเรียนอาชีวศึกษา ๑ แห่ง คือวิทยาลัยเทคนิคท่าอุเทน

ที่อ่านหนังสือพิมพ์ประจำหมู่บ้าน / ห้องสมุดประชาชน ๑๑ แห่ง

๑. ศูนย์พัฒนาเด็กเล็กบ้านตาล
๒. ศูนย์พัฒนาเด็กเล็กบ้านนาฝักปอด
๓. ศูนย์พัฒนาเด็กเล็กบ้านโพน
๔. ศูนย์พัฒนาเด็กเล็กบ้านธาตุ
๕. ศูนย์พัฒนาเด็กเล็กบ้านคำฮาก

๔.๒ สาธารณสุข

โรงพยาบาลส่งเสริมสุขภาพตำบลโนนตาล	๑	แห่ง
โรงพยาบาลส่งเสริมสุขภาพตำบลบ้านกลาง	๑	แห่ง

๔.๓ อาชญากรรม

ไม่มี

๔.๓ ยาเสพติด

ปัญหา ยาเสพติด มีพื้นที่เฝ้าระวังในหมู่บ้าน/ชุมชน มีการสอดส่องดูแลของเจ้าหน้าที่ตำรวจทุกหมู่บ้าน/ชุมชน ยังไม่พบการแพร่ระบาดของยาเสพติดในพื้นที่ตำบลโนนตาล

๔.๔ การสังคมสงเคราะห์

องค์การบริหารส่วนตำบลโนนตาล ได้ดำเนินการตามระเบียบ พ.ร.บ.ว่าด้วยการจ่ายเบี้ยยังชีพผู้สูงอายุ ๒๕๕๒ และระเบียบว่าด้วยการจ่ายเบี้ยความพิการ พ.ศ. ๒๕๕๓ แก้ไขเพิ่มเติม ฉบับที่ ๒ พ.ศ. ๒๕๕๙ ให้ผู้มีสิทธิได้รับเบี้ยดังกล่าว ภายในวันที่ ๑๐ ของทุกเดือน

๕.ระบบบริการพื้นฐาน

๕.๑ การคมนาคมขนส่ง

๑. เส้นทางคมนาคมสายหลัก ๒ เส้นทาง คือ เส้นทางหลวงแผ่นดินหมายเลข ๒๑๒ สายนครพนม – บึงกาฬ และเส้นทางหลวง หมายเลข ๒๐๒๘ สายท่าอุเทน – กุสุมาลย์

๒. ใช้ติดต่อระหว่าง หมู่บ้าน ตำบล อำเภอ จังหวัด และมีเส้นทางเชื่อมหมู่บ้านต่าง ๆ ในเขตตำบลโนนตาล ทุกหมู่บ้าน

๕.๒ การไฟฟ้า

มีระบบไฟฟ้าครบทุกหมู่บ้าน จำนวน ๒,๑๒๗ ครัวเรือน

๕.๓ การประปา

มีระบบประปาหมู่บ้าน จำนวน ๑๕ หมู่บ้าน

๕.๔ โทรศัพท์

ปัจจุบันทุกหมู่บ้าน/ชุมชน ใช้โทรศัพท์เคลื่อนที่เป็นส่วนใหญ่

๕.๕ ไปรษณีย์หรือการสื่อสารหรือการขนส่ง และวัสดุ ครุภัณฑ์

ที่ทำการไปรษณีย์ที่ใกล้ที่สุด ได้แก่ ไปรษณีย์อำเภอท่าอุเทน ตั้งอยู่ ตำบลท่าอุเทน อำเภอท่าอุเทน จังหวัดนครพนม ห่างจากตำบลโนนตาล ไปทางทิศเหนือ ประมาณ ๒ กิโลเมตร

๖.ระบบเศรษฐกิจ

๖.๑ การเกษตร

ราษฎรส่วนใหญ่ประมาณร้อยละ ๘๐ ประกอบอาชีพทำการเกษตรกรรมได้แก่ทำนา ปลูกสับปะรด ปลูกยางพารา ข้าวโพด ปลูกแตงไทย ที่เหลือประกอบอาชีพส่วนตัวและรับจ้าง

๖.๒ การประมง

ตำบลโนนตาล มีพื้นที่ติดลำน้ำห้วยทวย หนองบ่อ หนองแวง และน้ำสาขาต่างๆ การประมงที่ขึ้นชื่อคือ การจับปลาในฤดูน้ำหลากส่วนมากเป็นปลาน้ำจืดที่มีอยู่ในท้องถิ่น เช่นปลาปาก ปลาจิ้งก ปลาคัง ปลาแซ่ และปลาเนื้ออ่อนที่มีอยู่ในพื้นที่เกือบทุกชนิด

๖.๓ การปศุสัตว์

ตำบลโนนตาล มีการปศุสัตว์ คือ การเลี้ยงโค – กระบือ และการเลี้ยงสุกร ไล่พื้นเมือง ในทุกหมู่บ้าน/ชุมชน และมีสถานี่พัฒนาอาหารสัตว์ของกรมปศุสัตว์ในตำบลโนนตาล จำนวน ๑ แห่ง เพื่อใช้ในการทดลองและปลูกเพื่อใช้เป็นอาหารของโค – กระบือ ที่ประชาชนเลี้ยงในครัวเรือน

๖.๔ การบริการ

ร้านค้า	๖๕	แห่ง
โรงสี	๒๘	แห่ง
ร้านรับซื้อน้ำยาง/ยางพารา	๓	แห่ง
ร้านซ่อมเครื่องไฟฟ้า	๑	แห่ง
ร้านจำหน่ายครก	๑	แห่ง
อู่ซ่อมรถ	๗	แห่ง
ร้านก๋วยเตี๋ยว	๕	แห่ง
ร้านขายหีบศพ	๑	แห่ง
ร้านขายสับปะรด	๒	แห่ง
รีสอร์ต - ที่พัก	๕	แห่ง
ปั้มน้ำมันและก๊าซ	๑	แห่ง
(เช่าพื้นที่) แอสฟัลท์ติก	๑	แห่ง
ร้านเสริมสวย	๓	แห่ง
ร้านคาราเกะ	๓	แห่ง
ร้านอาหาร/ปลาจุ่ม/ลาบก้อย	๓	แห่ง
ร้านตัดผม	๑	แห่ง
ร้านตัดเสื้อ	๑	แห่ง
ร้านคาร์แคร์	๑	แห่ง
โรงอิฐ	๑	แห่ง
ทำท่อหล่อเสา	๒	แห่ง
ร้านขายปลาเผา	๑	แห่ง

๖.๕ การท่องเที่ยว

การนมัสการพระธาตุโนนตาล ที่บ้านธาตุ หมู่ที่ ๙ นมัสการพระธาตุสิมมา ที่บ้านตาล หมู่ที่ ๒ การเยี่ยมชมหมู่บ้านชนเผ่าไทญ้อและศูนย์วัฒนธรรมไทญ้อ บ้านโพน หมู่ที่ ๘ ท่องเที่ยวเชิงนิเวศที่ทะเลหนองบัวแดงบริเวณ ห้วยกุดคล้าย บ้านกลาง หมู่ที่ ๑ และชวนชิมสับปะรดที่หวานที่สุดในพื้นที่หมู่ที่ ๑๓

๖.๖ อุตสาหกรรม

ตำบลโนนตาล อำเภอท่าอุเทน จังหวัดนครพนม ไม่มีโรงงานอุตสาหกรรมในพื้นที่

๖.๗ การพาณิชย์และกลุ่มอาชีพ

- กลุ่มเครื่องปั้นดินเผา บ้านกลางหมู่ที่ ๑
- กลุ่มจักสานบ้านโพน หมู่ที่ ๘
- กลุ่มเลี้ยงไก่พื้นเมือง จำนวน ๑๕ หมู่บ้าน/ชุมชน
- กลุ่มปลูกสับปะรด จำนวน ๑๕ หมู่บ้าน/ชุมชน
- กลุ่มเลี้ยงโค – กระบือ จำนวน ๑๕ หมู่บ้าน/ชุมชน

กลุ่มปลูกยางพารา จำนวน ๑๕ หมู่บ้าน/ชุมชน
กลุ่มอาชีพการทำแหนม จำนวน ๑ กลุ่ม บ้านโพน
กลุ่มอาชีพการขายสับปะรด จำนวน ๑ กลุ่ม หมู่ที่ ๑๓

๖.๘ แรงงาน

ราษฎรส่วนใหญ่ประมาณร้อยละ ๘๐ ประกอบอาชีพทำการเกษตรกรรมได้แก่ทำนา ปลูกข้าวปลูกสับปะรด ยางพารา ปลูกแตงไทย ทำประมงน้ำจืด ที่เหลือประกอบอาชีพส่วนตัวและรับจ้าง

๗. ศาสนา ประเพณี วัฒนธรรม

๗.๑ การนับถือศาสนา

ประชาชนชาวตำบลโนนตาลนับถือศาสนาพุทธ ร้อยละ ๑๐๐ โดยมีข้อมูลศาสนสถาน ดังนี้
วัด มีจำนวน ๘ วัด ได้แก่

๑. วัดสามัคคีธรรม บ้านกลาง หมู่ที่ ๑
๒. วัดธาตุสิมมา บ้านตาล หมู่ที่ ๒
๓. วัดศรีบุญเรือง บ้านนาฝักปอด หมู่ที่ ๓
๔. วัดโนนสะอาด บ้านกุดกุ่มน้อย หมู่ที่ ๔
๕. วัดกุญชร บ้านกุดกุ่มใหญ่ หมู่ที่ ๕
๖. วัดอรัญญมหาวิน บ้านกะเสริม หมู่ที่ ๕
๗. วัดฉิมพลี บ้านกุดสะกอย หมู่ที่ ๗
๘. วัดคามวาสี บ้านโพน หมู่ที่ ๘
๙. วัดพระธาตุโนนตาล บ้านธาตุ หมู่ที่ ๙
๑๐. วัดจอมแจ้ง บ้านคำฮาก หมู่ที่ ๑๐
๑๑. วัดบ้านน้อยทวย บ้านน้อยทวย หมู่ที่ ๑๑
๑๒. วัดบ้านดงยาง บ้านดงยาง หมู่ที่ ๑๒
๑๓. วัดเทพนิมิตร บ้านธาตุชุมทาง หมู่ที่ ๑๓
๑๔. วัดธาตุหัวบึง บ้านธาตุ หมู่ที่ ๑๔
๑๕. วัดกองมณี บ้านกลาง หมู่ที่ ๑๕

๗.๒ ประเพณีและงานประจำปี

- ทุกปี
๑. งานนมัสการพระธาตุโนนตาล จัดขึ้นในช่วงเดือน ปลายเดือนมกราคม – ต้นเดือนกุมภาพันธ์ ของทุกปี
 ๒. งานประเพณีบุญมหาชาติแห่พะแหวดสันดร จัดขึ้นในช่วงต้นเดือนกุมภาพันธ์ของทุกปี
 ๓. งานนมัสการพระธาตุสิมมา จัดขึ้นในช่วง เดือนต้นเดือนกุมภาพันธ์ของทุกปี
 ๔. งานประเพณีบุญกองข้าวเปิดประตูเล่าเฝ้าไถ่ญ้อ จัดขึ้นในช่วงปลายเดือนกุมภาพันธ์ ของทุกปี
 ๕. งานประเพณีวัฒนธรรมชนเผ่าไทใต้ จัดขึ้นในช่วงเดือน มีนาคม ของทุกปี
 ๖. งานประเพณีบุญออกพรรษาบูชาเรือไฟบก จัดขึ้นในช่วงวันออกพรรษาของทุกปี
 ๗. งานประเพณีบุญเบิกฟ้าบูชาหมากเบ็ง จัดขึ้นในช่วงเดือนมกราคม ของทุกปี
 ๘. งานประเพณีแห่พระเล่นน้ำสงกรานต์ จัดขึ้นในห้วงวันสงกรานต์ของทุกปี
 ๙. งานประเพณีแข่งเรือกีบ จัดขึ้นในช่วงเดือนตุลาคม ของทุกปี

๗.๓ ภูมิปัญญาท้องถิ่น ภาษาถิ่น

ภูมิปัญญาท้องถิ่นที่โดดเด่น คือ

ครก ที่ทำจากดินที่มีคุณภาพและเป็นสินค้าที่ทำให้อุตสาหกรรมในครัวเรือนเป็นที่นิยมของตลาด ซึ่ง ณ วันนี้สินค้าไม่เพียงพอต่อความต้องการของตลาดที่ส่งออก

ขนมจีนน้ำปลาร้านิว หมูที่ ๗ บ้านกุดสะกอย เป็นอาหารว่างที่คนในพื้นที่ชอบรับประทานและซื้อไปเป็นของฝากได้

ภาษาถิ่น คือ

ภาษาไทยถือเป็นภาษาเอกลักษณ์ของชนเผ่าไทลื้อตำบลโนนตาล และภาษาไทยใต้เป็นภาษาที่ใช้ในชนเผ่าไทใต้ บ้านคำฮากหมูที่ ๑๐

๗.๔ สินค้าพื้นเมืองและของที่ระลึก

สินค้าพื้นเมืองและของที่ระลึกที่โดดเด่น คือ

สับปะรด เป็นผลิตภัณฑ์ทางการเกษตรของชาวตำบลโนนตาล ซึ่งเป็นสินค้าที่มีผลผลิตไม่เพียงพอต่อความต้องการของตลาด ณ ปัจจุบันมีราคาที่สูงแต่ก็ยังเป็นที่นิยมและผลผลิตไม่เพียงพอต่อความต้องการของผู้บริโภค

ครก ที่ทำจากดินที่มีคุณภาพและเป็นสินค้าที่ทำให้อุตสาหกรรมในครัวเรือนเป็นที่นิยมของตลาด ซึ่ง ณ วันนี้สินค้าไม่เพียงพอต่อความต้องการของตลาดที่ส่งออก ต้องสั่งจองข้ามปีถึงจะได้สินค้า

๘.ทรัพยากรธรรมชาติ

๘.๑ น้ำ

แหล่งน้ำธรรมชาติ

ลำน้ำ , ลำห้วย ๑๗ แห่ง

บึง , หนอง และอื่น ๆ ๑๐ แห่ง มีรายละเอียดดังนี้

หมูที่ / ชื่อหมู่บ้าน	ลำห้วย (แห่ง)	บึง,หนอง (แห่ง)
หมูที่ ๑ บ้านกลาง	๑	-
หมูที่ ๒ บ้านตาล	๑	๑
หมูที่ ๓ บ้านนาฝักปอด	๒	๑
หมูที่ ๔ บ้านกุดกุ่มน้อย	๑	-
หมูที่ ๕ บ้านกุดกุ่มใหญ่	๑	๑
หมูที่ ๖ บ้านกะเสริม	๑	๑
หมูที่ ๗ บ้านกุดสะกอย	๑	๑
หมูที่ ๘ บ้านโพน	๓	-
หมูที่ ๙ บ้านธาตุ	๑	๑
หมูที่ ๑๐ บ้านคำฮาก	๒	-
หมูที่ ๑๑ บ้านน้อยทวย	-	๑
หมูที่ ๑๒ บ้านดงยาง	-	-
หมูที่ ๑๓ บ้านธาตุชุมทาง	๒	-
หมูที่ ๑๔ บ้านธาตุหัวบึง	๑	๑
หมูที่ ๑๕ บ้านกลาง	-	๒

แหล่งน้ำที่สร้างขึ้น

ฝาย	๒	แห่ง (อยู่ในหมู่ที่๖ และหมู่ที่ ๕)
บ่อน้ำตื้น	๒๑๙	แห่ง
บ่อโยก	๒๖	แห่ง
เขื่อน	๑	แห่ง (อยู่ในหมู่ที่๖)

๘.๒ ป่าไม้

ในพื้นที่อยู่ในเขตป่าไม้เสื่อมโทรมบางส่วน

๘.๓ ภูเขา

ในพื้นที่ตำบลโนนตาลเป็นที่ราบลุ่ม ไม่มีภูเขา จึงเหมาะแก่การทำเกษตรกรรมปลูกข้าว ปลูกสับปะรด ปลูกยางพารา ปลูกแตงไทย เป็นอาชีพหลักและอาชีพเสริม มีรายได้จากการทำการเกษตรเพื่อใช้จ่ายในครัวเรือน

๘.๔ คุณภาพของทรัพยากรธรรมชาติ

ในพื้นที่มีแหล่งท่องเที่ยวเชิงนิเวศ คือทะเลหนองบัวแดง ซึ่งเป็นแหล่งท่องเที่ยวแหล่งใหม่ในพื้นที่จังหวัดนครพนม ถือได้ว่าเป็นแหล่งท่องเที่ยวเชิงนิเวศที่สวยงามไม่แพ้หนองบัวแดงที่จังหวัดอุดรธานีซึ่งในปัจจุบันภาครัฐและภาคเอกชนได้มีการประชาสัมพันธ์แหล่งท่องเที่ยวแห่งนี้ให้เป็นที่รู้จักของนักท่องเที่ยวทั่วไป ซึ่งทะเลหนองบัวแดงแห่งนี้จะสามารถรับชมได้ในช่วงปลายเดือนธันวาคม – กุมภาพันธ์ ของทุกปี

ส่วนที่ ๒

ยุทธศาสตร์ขององค์กรปกครองส่วนท้องถิ่น

๑. ความสัมพันธ์ระหว่างแผนพัฒนาระดับมหภาค

๑.๑ แผนยุทธศาสตร์ชาติ ๒๐ ปี

ยุทธศาสตร์ชาติ ๒๐ ปี (พ.ศ. ๒๕๖๐ – ๒๕๗๙) ๖ ยุทธศาสตร์

๑. ยุทธศาสตร์ด้านความมั่นคง
๒. ยุทธศาสตร์ด้านการสร้างความสามารถในการแข่งขัน
๓. ยุทธศาสตร์การพัฒนาและเสริมสร้างศักยภาพคน
๔. ยุทธศาสตร์ด้านการสร้างโอกาสความเสมอภาคและเท่าเทียมกันทางสังคม
๕. ยุทธศาสตร์ด้านการสร้างการเติบโตบนคุณภาพชีวิตที่เป็นมิตรกับสิ่งแวดล้อม
๖. ยุทธศาสตร์ด้านการปรับสมดุลและพัฒนาระบบการบริหารจัดการภาครัฐ

๑.๒ แผนพัฒนาเศรษฐกิจและสังคมแห่งชาติ ฉบับที่ ๑๒ (พ.ศ. ๒๕๖๐ – ๒๕๖๔)

วิสัยทัศน์

จากสถานะของประเทศและบริบทการเปลี่ยนแปลงต่างๆ ที่ประเทศกำลังประสบอยู่ ทำให้การกำหนดวิสัยทัศน์แผนพัฒนาฯ ฉบับที่ ๑๒ ยังคงมีความต่อเนื่องจากวิสัยทัศน์แผนพัฒนาฯ ฉบับที่ ๑๑ และ กรอบหลักการของการวางแผนที่น้อมนำและประยุกต์ใช้หลักปรัชญาของเศรษฐกิจพอเพียง ยึดคนเป็นศูนย์กลางของการพัฒนาอย่างมีส่วนร่วม การพัฒนาที่ยืดหยุ่นสมดุล ยั่งยืน โดยวิสัยทัศน์ของการพัฒนาใน แผนพัฒนาฯ ฉบับที่ ๑๒ ต้องให้ความสำคัญกับการกำหนดทิศทางการพัฒนาที่มุ่งสู่การเปลี่ยนผ่านประเทศไทย จากประเทศที่มีรายได้ปานกลางไปสู่ประเทศที่มีรายได้สูง มีความมั่นคง และยั่งยืน สังคมอยู่ร่วมกันอย่างมีความสุข และนำไปสู่การบรรลุวิสัยทัศน์ระยะยาว “มั่นคง มั่งคั่ง ยั่งยืน” ของประเทศ

เป้าหมายการพัฒนาประเทศ

๑. การหลุดพ้นจากกับดักประเทศรายได้ปานกลางสู่รายได้สูง
 - (๑) เศรษฐกิจขยายตัวเฉลี่ยไม่ต่ำกว่าร้อยละ ๕.๐
 - (๒) ผลิตภัณฑ์มวลรวมในประเทศต่อหัว (GDP Per Capita) และรายได้ประชาชาติต่อหัว (GNP Per Capita) ณ สิ้นแผนพัฒนาฯ ฉบับที่ ๑๒ ในปี ๒๕๖๔ เพิ่มขึ้นเป็น ๓๑๗,๐๕๑ บาท (๙,๓๒๕ ดอลลาร์สหรัฐ.) และ ๓๐๑,๑๙๙ บาท (๘,๘๕๙ ดอลลาร์ สหรัฐ.) ต่อคนต่อปี
 - (๓) ผลผลิตภาพการผลิตเพิ่มขึ้นไม่ต่ำกว่าเฉลี่ยร้อยละ ๒.๕ ต่อปี
 - (๔) การลงทุนรวมขยายตัวไม่ต่ำกว่าเฉลี่ยร้อยละ ๘.๐ (การลงทุนของการลงทุนภาครัฐไม่ต่ำกว่าร้อยละ ๑๐.๐ และการลงทุนของภาคเอกชนขยายตัวไม่ต่ำกว่าเฉลี่ยร้อยละ ๗.๕ ในขณะที่ปริมาณการส่งออกขยายตัวเฉลี่ยไม่ต่ำกว่าร้อยละ ๔.๐ ต่อปี)
๒. การพัฒนาศักยภาพคนให้สนับสนุนการเจริญเติบโตของประเทศและการสร้าง สังคมสูงวัยอย่างมีคุณภาพ
 - (๑) ประชาชนทุกช่วงวัยมีความมั่นคงทางด้านเศรษฐกิจและสังคม (SocioEconomic Security) และมีคุณภาพชีวิตที่ดีขึ้น
 - (๒) การศึกษาและการเรียนรู้ได้รับการพัฒนาคุณภาพ
 - (๓) สถาบันทางสังคมมีความเข้มแข็งเป็นฐานรากที่เอื้อต่อการพัฒนาคน

๓. การลดความเหลื่อมล้ำในสังคม
 - (๑) การกระจายรายได้มีความเท่าเทียมกันมากขึ้น
 - (๒) บริการทางสังคมมีคุณภาพและมีการกระจายอย่างทั่วถึง
๔. การสร้างการเจริญเติบโตทางเศรษฐกิจและสังคมที่เป็นมิตรกับสิ่งแวดล้อม
 - (๑) รักษาความมั่นคงของฐานทรัพยากร สร้างสมดุลระหว่างการอนุรักษ์และ การใช้ประโยชน์อย่างยั่งยืนและเป็นธรรม
 - (๒) ขับเคลื่อนประเทศสู่เศรษฐกิจและสังคมที่เป็นมิตรต่อสิ่งแวดล้อม
 - (๓) เพิ่มขีดความสามารถในการรับมือภัยพิบัติและการเปลี่ยนแปลงสภาพ ภูมิอากาศ
 - (๔) เพิ่มประสิทธิภาพและเสริมสร้างธรรมาภิบาลในการบริหารจัดการ ทรัพยากรธรรมชาติและสิ่งแวดล้อม
 - (๕) มีการบริหารจัดการน้ำให้สมดุลระหว่างการอุปสงค์และอุปทานของน้ำ
๕. การบริหารราชการแผ่นดินที่มีประสิทธิภาพ
 - (๑) การบริหารงานภาครัฐที่โปร่งใส เป็นธรรม มีประสิทธิภาพ และมีส่วนร่วม
 - (๒) ขจัดการทุจริตคอร์รัปชัน
 - (๓) มีการกระจายอำนาจที่เหมาะสม

กรอบยุทธศาสตร์แผนพัฒนาเศรษฐกิจและสังคมแห่งชาติ ฉบับที่ ๑๒ ประกอบด้วย ๑๐ ยุทธศาสตร์หลัก ดังนี้

๑. ยุทธศาสตร์การเสริมสร้างและพัฒนาศักยภาพทุนมนุษย์
๒. ยุทธศาสตร์การสร้างความเป็นธรรมลดความเหลื่อมล้ำในสังคม
๓. ยุทธศาสตร์การสร้างความเข้มแข็งทางเศรษฐกิจและแข่งขันได้อย่างยั่งยืน
๔. ยุทธศาสตร์ด้านการเติบโตที่เป็นมิตรกับสิ่งแวดล้อมเพื่อการพัฒนาอย่างยั่งยืน
๕. ยุทธศาสตร์ด้านความมั่นคง
๖. ยุทธศาสตร์ด้านการเพิ่มประสิทธิภาพและธรรมาภิบาลในภาครัฐ
๗. ยุทธศาสตร์ด้านการพัฒนาโครงสร้างพื้นฐานและระบบโลจิสติกส์
๘. ยุทธศาสตร์ด้านวิทยาศาสตร์ เทคโนโลยี การวิจัย และนวัตกรรม
๙. ยุทธศาสตร์การพัฒนาภาคเมือง และพื้นที่เศรษฐกิจ
๑๐. ยุทธศาสตร์ด้านการต่างประเทศ ประเทศเพื่อนบ้าน และภูมิภาค

๑.๓ แผนพัฒนาภาค / แผนพัฒนากลุ่มจังหวัด / แผนพัฒนาจังหวัด

ยุทธศาสตร์การพัฒนาภาค (ภาคตะวันออกเฉียงเหนือ)

กรอบยุทธศาสตร์การพัฒนาภาค

ตามพระราชบัญญัติระเบียบบริหารราชการแผ่นดิน (ฉบับที่ ๗) พ.ศ.๒๕๕๐ มาตรา ๕๓/๑ และมาตรา ๕๓/๒ บัญญัติให้จังหวัดและกลุ่มจังหวัดทำแผนพัฒนาจังหวัดและแผนพัฒนากลุ่มจังหวัดให้สอดคล้องกับแนวทางการพัฒนาเศรษฐกิจและสังคมแห่งชาติ และตอบสนองความต้องการของประชาชนในท้องถิ่น สำนักงานพัฒนาการเศรษฐกิจและสังคมแห่งชาติ (สศช.) จึงได้จัดทำกรอบยุทธศาสตร์การพัฒนาภาคที่ยึดกระบวนการมีส่วนร่วมของทุกภาคส่วนจากทุกจังหวัดทั้ง ๔ ภูมิภาคขึ้น เพื่อสนับสนุนจังหวัดและกลุ่มจังหวัดให้สามารถใช้เป็นกรอบแนวทางในการจัดทำแผนพัฒนาจังหวัดและแผนพัฒนากลุ่มจังหวัด

๑. แนวคิดและหลักการ

๑.๑ ยึดแนวความคิดการพัฒนาตาม “ปรัชญาของเศรษฐกิจพอเพียง” ให้เกิดการพัฒนาที่สมดุล เป็นธรรมและมีภูมิคุ้มกันต่อผลกระทบจากกระแสการเปลี่ยนทั้งจากภายนอกและภายในประเทศ ควบคู่กับ แนวคิด “การพัฒนาแบบองค์รวม” ที่ยึดคน ผลประโยชน์ของประชาชน ภูมิสังคม ยุทธศาสตร์พระราชทาน เข้าใจ เข้าถึง และพัฒนา ยึดหลักการมีส่วนร่วมของทุกภาคภาคีการพัฒนาและหลักธรรมาภิบาล เพื่อให้สังคม สมานฉันท์ และอยู่เย็นเป็นสุขร่วมกัน

๑.๒ หลักการมุ่งสร้างความเชื่อมโยงกับแผนระดับชาติต่าง ๆ นโยบายรัฐบาล แผนการบริหาร ราชการแผ่นดิน เพื่อสร้างโอกาสทางการพัฒนา สอดคล้องกับภูมิสังคมของพื้นที่ โดย

(๑) กำหนดรูปแบบการพัฒนาเชิงพื้นที่ของประเทศและภาค รวมถึงชุมชน

(๒) กำหนดบทบาทและยุทธศาสตร์การพัฒนาภาคให้สอดคล้องกับศักยภาพและโอกาสของพื้นที่

๒. ทิศทางการพัฒนาเชิงพื้นที่

ภายใต้กระแสโลกาภิวัตน์ที่มีการเปลี่ยนแปลงตลอดเวลา สภาพแวดล้อมภายนอกเป็นปัจจัย สำคัญต่อการพัฒนาประเทศ เป็นผลให้จำเป็นต้องเตรียมการรองรับการเปลี่ยนแปลงดังกล่าวให้เหมาะสม การ พัฒนาที่สมดุลดังนั้นจึงกำหนดทิศทางการพัฒนาพื้นที่ของประเทศ ดังนี้

๒.๑ พัฒนาพื้นที่ในภูมิภาคต่าง ๆ ของประเทศให้เชื่อมโยงกับภูมิภาคเอเชียตะวันออกเฉียงใต้ เพื่อเป็นฐานการพัฒนาด้านอุตสาหกรรม การเกษตรและการแปรรูปการเกษตร และการท่องเที่ยวของ ภูมิภาค โดยเฉพาะ

๒.๑.๑ พัฒนาพื้นที่เชื่อมโยงทางเศรษฐกิจตามแนวตะวันออก-ตะวันตก (East West Economic Corridor) เช่น พื้นที่เขตเศรษฐกิจแม่สอด-สุโขทัย-พิษณุโลก-ขอนแก่น-มุกดาหาร แนวสะพาน เศรษฐกิจพื้นที่อรัญประเทศ-สระแก้ว-ปราจีนบุรี พื้นที่เศรษฐกิจระนอง-ชุมพร-บางสะพาน แนวสะพาน เศรษฐกิจพังงา-กระบี่-สุราษฎร์ธานี-นครศรีธรรมราช และแนวสะพานเศรษฐกิจสตูล-สงขลา

๒.๑.๒ พัฒนาพื้นที่เชื่อมโยงทางเศรษฐกิจตามแนวเหนือ-ใต้ (North South Economic Corridor) ได้แก่ แนวเศรษฐกิจเชียงของ-เชียงราย-พิษณุโลก-นครสวรรค์-จังหวัดปริมณฑล แนว เศรษฐกิจหนองคาย-อุดรธานี-ขอนแก่น-นครราชสีมา-จังหวัดปริมณฑล พื้นที่แหลมฉบัง-ชลบุรี-ฉะเชิงเทรา- สระแก้ว-บุรีรัมย์-มุกดาหาร

๒.๒ พัฒนาบริการพื้นที่ฐานของชุมชนเพื่อรองรับการพัฒนาเศรษฐกิจเชื่อมโยงระหว่าง ประเทศ โดยเน้นพื้นที่ชุมชนตามแนวเขตเศรษฐกิจเหนือ-ใต้ และตะวันออก-ตะวันตก โดยเฉพาะชุมชนเศรษ กิจชายแดน

๒.๓ พัฒนาระบบโลจิสติกส์และโครงข่ายคมนาคมขนส่งเพื่อสนับสนุนการเพิ่มขีด ความสามารถในการแข่งขันเชิงพื้นที่ เช่น การพัฒนาระบบรถราง เพิ่มประสิทธิภาพการขนส่งทางน้ำ และเพิ่ม ประสิทธิภาพการเชื่อมโยงโครงข่ายการคมนาคมบริเวณจุดตัด เช่น พิษณุโลก และขอนแก่น

๒.๔ สร้างความมั่นคงของฐานทรัพยากรธรรมชาติและสิ่งแวดล้อม เพื่อรักษาสมดุลของระบบ นิเวศให้ยั่งยืน ได้แก่ พัฒนาแหล่งน้ำให้เพียงพอต่อการเกษตร พัฒนาสิ่งแวดล้อมเมืองและแหล่งอุตสาหกรรม และการจัดให้มีการจัดการใช้ประโยชน์ที่ดินอย่างมีประสิทธิภาพ

ยุทธศาสตร์การพัฒนา

(๑) เพิ่มศักยภาพการแข่งขันด้านเศรษฐกิจ โดยการยกมาตรฐานและประสิทธิภาพ การผลิตการเกษตร การพัฒนาศักยภาพการประกอบการด้านอุตสาหกรรม อุตสาหกรรมบริการและการ ท่องเที่ยว การตั้งองค์การร่วมภาครัฐและเอกชนระดับพื้นที่เพื่อส่งเสริมอำนวยความสะดวกด้านการค้า การ ลงทุนและส่งเสริมความร่วมมือทางเศรษฐกิจกับประเทศเพื่อนบ้าน

(๒) สร้างคนให้มีคุณภาพ เพื่อพัฒนาคนให้มีสุขภาวะดีทั้งร่างกาย จิตใจและสติ ปัญญา รอบรู้เท่าทันการเปลี่ยนแปลง สามารถดำรงชีพได้อย่างมีคุณภาพ

(๓) สร้างสังคมและเศรษฐกิจฐานรากให้เข้มแข็ง เพื่อสร้างความมั่นคงด้านอาหาร แก้ไขปัญหาความยากจน หนี้สิน และการออมของครัวเรือน มีสัมมาอาชีพที่มั่นคง สามารถพึ่งพาตนเองและ ดูแลครอบครัวได้อย่างอบอุ่น

(๔) พื้นฟูทรัพยากรธรรมชาติและสิ่งแวดล้อมให้สมบูรณ์ โดยเร่งอนุรักษ์และฟื้นฟู พื้นที่ป่าไม้ให้ได้ ๑๕.๙ ล้านไร่ หรือร้อยละ ๒๕ ของพื้นที่ภาค ป้องกันการรุกล้ำพื้นที่ชุ่มน้ำ พัฒนาแหล่งน้ำและ ระบบชลประทานพื้นฟูดิน ยับยั้งการแพร่กระจายดินเค็ม และเพิ่มประสิทธิภาพการจัดการแพร่กระจายดิน เค็ม และเพิ่มประสิทธิภาพการจัดการโดยส่งเสริมทำเกษตรอินทรีย์

ทิศทางการพัฒนากลุ่มจังหวัดและจังหวัด

(๑) กลุ่มภาคตะวันออกเฉียงเหนือตอนบน ๑ ประกอบด้วย อุตรดิตถ์ หนองคาย หนองบัวลำภูและเลย เน้นการฟื้นฟูระบบนิเวศเพื่อรักษาสมดุลธรรมชาติ การปรับโครงสร้างการผลิตด้าน การเกษตร การส่งเสริมการค้า การลงทุนและการท่องเที่ยวเชื่อมโยงกับประเทศเพื่อนบ้าน

(๒) กลุ่มภาคตะวันออกเฉียงเหนือตอนบน ๒ ประกอบด้วย สกลนคร นครพนม และ มุกดาหาร เน้นให้ความสำคัญกับความร่วมมือทางเศรษฐกิจกับประเทศเพื่อนบ้าน เพิ่มประสิทธิภาพการผลิต สินค้าการเกษตรส่งเสริมพื้นที่ชลประทาน การทำปศุสัตว์โดยเฉพาะโคเนื้อ

(๓) กลุ่มภาคตะวันออกเฉียงเหนือตอนกลาง ประกอบด้วย ขอนแก่น กาฬสินธุ์ มหาสารคามและร้อยเอ็ด เน้นการพัฒนาโครงสร้างพื้นฐานของเมืองรองรับการเป็นศูนย์กลางการค้าบริการ และการลงทุนของภาค การใช้ประโยชน์พื้นที่ชลประทานให้เกิดประโยชน์สูงสุด การทำการเกษตรก้าวหน้า การเตรียมการรองรับอุตสาหกรรมพลังงานทดแทน (Ethanol) ควบคู่กับการเพิ่มประสิทธิภาพการผลิต

(๔) กลุ่มภาคตะวันออกเฉียงเหนือตอนล่าง ๑ ประกอบด้วย นครราชสีมา ชัยภูมิ บุรีรัมย์ สุรินทร์ มุ่งเน้นการพัฒนาชลประทานให้เต็มศักยภาพ การเตรียมการรองรับอุตสาหกรรม พลังงานทดแทน (Ethanol) พัฒนาการท่องเที่ยวทั้งการท่องเที่ยวเชิงนิเวศน์และอารยธรรมขอมด้วยการสร้าง คุณค่าเพิ่ม และพัฒนาเส้นทาง

(๕) กลุ่มภาคตะวันออกเฉียงเหนือตอนล่าง ๒ ประกอบด้วย อุบลราชธานี ศรีสะเกษ ยโสธร และอำนาจเจริญ มุ่งเน้นการพัฒนาแหล่งน้ำ และระบบบริหารจัดการเพื่อแก้ไขปัญหาหน้าท่วมและขาด แคลนน้ำการสร้างงานและรายได้จากการท่องเที่ยวให้มากขึ้น

โครงการที่สำคัญ (Etagship Project)

(๑) โครงการผลิตข้าวหอมมะลิอินทรีย์ในทุ่งกุลาร้องไห้เพื่อการส่งออก

(๒) โครงการพัฒนาเมืองมุกดาหารเป็นประตูสู่อินโดจีน

(๓) โครงการพัฒนาเส้นทางท่องเที่ยวอารยธรรมขอม

- (๔) โครงการจัดการผลิตเอทานอลในภาคอีสาน
- (๕) โครงการยกมาตรฐานการเรียนการสอนด้วยระบบศึกษาทางไกล
- (๖) โครงการเกษตรยั่งยืนเพื่อชุมชนเข้มแข็ง
- (๗) โครงการฟื้นฟูลุ่มน้ำชีตอนบนและลุ่มน้ำมูลตอนบนแบบบูรณาการเพื่อการผลิตที่ยั่งยืน

ยั่งยืน

ยุทธศาสตร์การพัฒนากลุ่มจังหวัด ฯ ๔ ปี (พ.ศ.๒๕๕๗-๒๕๖๐)

วิสัยทัศน์กลุ่มจังหวัดภาคตะวันออกเฉียงเหนือตอนบน ๒

“สังคมเข้มแข็ง เกษตรกรรมนำการพัฒนา เส้นทางการค้าการท่องเที่ยวสู่ประเทศเพื่อนบ้านและจีนตอนใต้ ”

เป้าประสงค์รวม ตัวชี้วัดและค่าเป้าหมาย

“สังคมเข้มแข็ง เกษตรก้าวหน้า การค้ามั่นคง ท่องเที่ยวยั่งยืน”

ประเด็นยุทธศาสตร์

ยุทธศาสตร์การพัฒนาของกลุ่มจังหวัดภาคตะวันออกเฉียงเหนือตอนบน ๒ มีประเด็นการพัฒนาเชื่อมโยงกับกลุ่มประเทศเพื่อนบ้านและจีนตอนใต้เป็นหลัก โดยมียุทธศาสตร์ที่สำคัญ ๔ ประเด็น ดังนี้

ประเด็นยุทธศาสตร์ที่ ๑ เพิ่มมูลค่าผลผลิตการเกษตร และการพัฒนาอุตสาหกรรมเกษตร

ประเด็นยุทธศาสตร์ที่ ๒ การพัฒนาและเชื่อมโยงแหล่งท่องเที่ยว

ประเด็นยุทธศาสตร์ที่ ๓ การพัฒนาการค้า ความสัมพันธ์กับประเทศเพื่อนบ้านและจีนตอนใต้

ประเด็นยุทธศาสตร์ที่ ๔ การพัฒนาสังคมให้เข้มแข็งและอนุรักษ์ทรัพยากรธรรมชาติ

วิสัยทัศน์และยุทธศาสตร์จังหวัดนครพนม

วิสัยทัศน์

“ เมืองน่าอยู่ ประตุเศรษฐกิจสู่อาเซียนและจีนตอนใต้ ”

เป้าประสงค์รวม ตัวชี้วัดและค่าเป้าหมาย

“เมืองแห่งความสุขและคุณภาพชีวิตที่ดี ต้นแบบการพัฒนาเศรษฐกิจและสังคม ตามปรัชญาของเศรษฐกิจพอเพียงอย่างยั่งยืน”

พันธกิจ ๕ ด้าน

๑) ด้านเศรษฐกิจ : ใช้โอกาสจากการเป็น “ประตูการค้าสู่อาเซียนและจีนใต้” สร้างความเจริญเติบโตทางเศรษฐกิจให้จังหวัด โดยมุ่งเน้นการส่งเสริมให้เกิดโอกาสทางเศรษฐกิจ การพัฒนาเพิ่มขีดความสามารถในการแข่งขันของผู้ประกอบการและประชาชนในพื้นที่เป็นหลัก ควบคู่กับการส่งเสริมการลงทุนจากนักลงทุนระดับประเทศ ในด้านที่จังหวัดมีศักยภาพ คือ การค้าชายแดนและการค้าระหว่างประเทศ การท่องเที่ยวในอนุภูมิภาคลุ่มน้ำโขง การพัฒนาเกษตรปลอดสารพิษและอุตสาหกรรมเกษตร เพื่อให้นครพนมหลุดพ้นจากจังหวัดที่ประชาชนมีสถานะทางเศรษฐกิจและสังคมในระดับต่ำ ไปสู่จังหวัดที่ประชาชนมีสถานะทางเศรษฐกิจและสังคมในระดับสูง พันความยากจน ภายในปี ๒๐๒๐ โดยยึดหลักการพัฒนาตามแนวทางปรัชญาเศรษฐกิจพอเพียง

๒) ด้านสังคม : ส่งเสริมให้ประชาชนมีสุขภาพดี ได้รับโอกาสทางการรักษาพยาบาลที่ได้มาตรฐาน มีโอกาสทางการศึกษาจากหลักสูตรและสถานศึกษาคุณภาพสูงมีโอกาสประกอบอาชีพที่มั่นคงในท้องถิ่นบ้านเกิด โดยใช้หลักศาสนา อัตลักษณ์ และวัฒนธรรมท้องถิ่น เป็นแกนการขับเคลื่อนสังคม เพื่อนำไปสู่การมีชีวิตที่มีความสุขอย่างพอเพียงและมีคุณธรรม

๓) ด้านสิ่งแวดล้อม : มุ่งสู่การเป็น “เมืองพัฒนาปลอดสารพิษต้นแบบแห่งอนุภูมิภาคลุ่มน้ำโขง” ด้วยการอนุรักษ์ฟื้นฟูทรัพยากรธรรมชาติและสิ่งแวดล้อมอย่างยั่งยืนโดยเน้นกระบวนการมีส่วนร่วมของประชาชน

๔) ด้านการจัดการ : มุ่งเน้นการพัฒนาเพิ่มสมรรถนะระบบการบริหารจัดการภาครัฐและเอกชน ด้วยเทคโนโลยีสารสนเทศที่ทันสมัยควบคู่กับการส่งเสริมหลักธรรมาภิบาลองค์กร ให้โปร่งใส มีส่วนร่วม และตรวจสอบได้โดยภาคประชาชน

๕) ด้านความมั่นคง : ชุมชนเข้มแข็ง ปลอดภัยเสถียร สงคมสันติสุข พื้นที่ชายแดนมีความมั่นคงและปลอดภัย และมีความสัมพันธ์อันดีกับประเทศเพื่อนบ้าน

ประเด็นยุทธศาสตร์การพัฒนาจังหวัดนครพนม ๖ ยุทธศาสตร์

ยุทธศาสตร์ที่ ๑ การพัฒนาทรัพยากรมนุษย์

ยุทธศาสตร์ที่ ๒ การพัฒนาและส่งเสริมการท่องเที่ยว

ยุทธศาสตร์ที่ ๓ การพัฒนาการเกษตรและอุตสาหกรรมเกษตร

ยุทธศาสตร์ที่ ๔ การพัฒนาการค้าระหว่างประเทศ

ยุทธศาสตร์ที่ ๕ การปรับสมดุลและเพิ่มประสิทธิภาพ การบริหารจัดการภาครัฐ

ยุทธศาสตร์ที่ ๖ การพัฒนาเมืองน่าอยู่

๒. ยุทธศาสตร์ขององค์กรปกครองส่วนท้องถิ่น

๒.๑ วิสัยทัศน์

“โนนตาลเมืองน่าอยู่ ปลอดภัยแหล่งท่องเที่ยวชุมชน บนพื้นฐานการอนุรักษ์ศาสนาวัฒนธรรมขนบธรรมเนียม”

๒.๒ ยุทธศาสตร์

๑. ยุทธศาสตร์การพัฒนาทรัพยากรมนุษย์

๒. ยุทธศาสตร์การพัฒนาและส่งเสริมการท่องเที่ยว

๓. ยุทธศาสตร์การพัฒนาการเกษตรและอุตสาหกรรมเกษตร

๔. ยุทธศาสตร์การพัฒนาการปรับปรุงสมดุลและเพิ่มประสิทธิภาพ การบริหารจัดการภาครัฐ

๕. ยุทธศาสตร์การพัฒนาบ้านเมืองน่าอยู่

๒.๓ เป้าประสงค์

๑. เพื่อพัฒนาด้านโครงสร้างพื้นฐาน

๒. เพื่อพัฒนาด้านสังคมและส่งเสริมคุณภาพชีวิต

๓. เพื่อพัฒนาด้านการจัดระเบียบชุมชนสังคมและความสงบเรียบร้อย

๔. เพื่อพัฒนาด้านการวางแผนการส่งเสริมการลงทุนพาณิชย์ยกรรมและการท่องเที่ยว

๕. เพื่อพัฒนาด้านการบริหารจัดการและการอนุรักษ์ทรัพยากรธรรมชาติและสิ่งแวดล้อม

๖. เพื่อพัฒนาด้านการศึกษาศาสนาและวัฒนธรรม

๗. เพื่อพัฒนาด้านสาธารณสุข

๘. เพื่อพัฒนาด้านการเมืองและการบริหาร

๒.๔ ตัวชี้วัด

๑.กรณีโครงการโครงสร้างพื้นฐาน วัดคุณภาพงานจากการที่ คกก.ตรวจรับงานจ้างตรวจรับงานโดยจะต้องได้คุณภาพงานที่ดี ไม่มีปัญหา ข้อร้องเรียนและข้อท้วงติง

๒.กรณีโครงการด้านอื่นๆ วัดจากการบรรลุวัตถุประสงค์ที่กำหนดไว้ในโครงการทุกประการ

๒.๕ ค่าเป้าหมาย

ยุทธศาสตร์	เป้าหมาย
๑. ยุทธศาสตร์การพัฒนาทรัพยากรมนุษย์	สร้างเสริมสุขภาวะในชุมชน เช่นการจัดการแข่งขัน กีฬา การส่งนักกีฬาเข้าร่วมการแข่งขัน ฯลฯพัฒนาสังคมและส่งเสริมคุณภาพชีวิตต่างๆ เช่น การช่วยเหลือผู้สูงอายุ ผู้พิการ ผู้ป่วยเอดส์ ผู้ยากไร้ ผู้ด้อยโอกาส โครงการพัฒนาหมู่บ้านในด้านสังคม และส่งเสริมคุณภาพชีวิต ส่งเสริมการสหกรณ์ ส่งเสริมเยาวชน สตรี อุดหนุน อปท.อื่น ส่วนราชการ หรือหน่วยอื่นของรัฐ องค์กรประชาชน องค์กรการกุศล องค์กรที่จัดตั้งตามกฎหมาย เพื่อดำเนินโครงการที่มีวัตถุประสงค์เพื่อพัฒนาด้านสังคมและส่งเสริมคุณภาพชีวิต พัฒนา ส่งเสริม สนับสนุน
๒. ยุทธศาสตร์การพัฒนาการส่งเสริมการท่องเที่ยว	พัฒนา วางแผน ส่งเสริมการท่องเที่ยวในพื้นที่ สนับสนุน การศึกษาทั้งในระบบและนอกระบบ อนุรักษ์และจรรโลงไว้ซึ่งการศาสนาและวัฒนธรรม เช่น -โครงการประเพณีต่างในท้องถิ่น -โครงการบรรพชาสามเณรภาคฤดูร้อน -โครงการรดน้ำดำหัวผู้สูงอายุ -โครงการอนุรักษ์วัฒนธรรมชนเผ่า -โครงการสวดมนต์ข้ามปี เป็นต้น การบริหารจัดการและการอนุรักษ์ ทรัพยากรธรรมชาติและสิ่งแวดล้อม เช่น ปลูกต้นไม้ ในป่าชุมชนป่าต้นน้ำ ป่าสาธารณะ ปลูกหญ้าแฝก อนุรักษ์ฟื้นฟูแหล่งน้ำ สร้างและซ่อมแซมฝายชะลอน้ำ ตามพระราชดำริฯ
๓. ยุทธศาสตร์การเกษตรและอุตสาหกรรมเกษตร	พัฒนาแหล่งน้ำให้มีน้ำเพื่อใช้ในการเกษตร การขุดลอก ขุดคลอง ปรับปรุงภูมิทัศน์ลำห้วยแม่น้ำสาขาต่างๆ ส่งเสริมให้การกระตุ้นเศรษฐกิจให้มีการแลกเปลี่ยนองค์ความรู้ในการพัฒนาอาชีพ การลงทุน การตลาดให้แก่เกษตรกรในพื้นที่
๔. ยุทธศาสตร์การปรับสมดุลและเพิ่มประสิทธิภาพ การบริหารจัดการภาครัฐ	เพื่อพัฒนาระบบการเมืองในระบอบประชาธิปไตย อันมีพระมหากษัตริย์ทรงเป็นประมุข และให้การ

<p>๕. ยุทธศาสตร์การพัฒนาบ้านเมืองน่าอยู่</p>	<p>บริหารงานมีประสิทธิภาพและประสิทธิผลสูงสุด</p> <p>ข้อการก่อสร้าง ปรับปรุง บำรุงรักษาโครงสร้างพื้นฐานต่างๆในพื้นที่ เช่น ถนน สะพาน รางระบายน้ำ ท่อลอดเหลี่ยม ท่อ คสล. หอกระจายข่าว ระบบน้ำอุปโภคบริโภค อาคารต่างๆ สิ่งก่อสร้างในฉาปนสถาน ป้ายจราจร กระจกโค้งป้องกันอุบัติเหตุ ไฟกระพริบ ฯลฯ การป้องกันและระงับโรคติดต่อต่างๆ</p> <p>พัฒนา ส่งเสริม สนับสนุนการบริการสาธารณสุขของหมู่บ้าน กองทุนหลักประกันสุขภาพ ฯลฯ ควบคุมป้องกันโรคระบาดในพื้นที่ ดำเนินการหรืออุดหนุนหน่วยงานที่ดำเนินการแก้ไขปัญหาเสพติด เพิ่มศักยภาพการปฏิบัติงานให้แก่ อปพร. ฝึกอบรมราษฎรในหมู่บ้านให้มีความรู้</p> <p>ปลูกจิตสำนึกให้ราษฎรมีความสามัคคี ประองดองสมานฉันท์ เพื่อความมั่นคงของชาติ เพิ่มประสิทธิภาพ การป้องกันและบรรเทาสาธารณภัย และลดอุบัติเหตุบนท้องถนน ฯลฯ</p>
---	--

๒.๖ กลยุทธ์

๑. ยุทธศาสตร์การพัฒนาทรัพยากรมนุษย์

กลยุทธ์ที่ ๑ ส่งเสริมสนับสนุน คุณภาพชีวิตเด็ก สตรี ผู้สูงอายุ คนพิการและด้อยโอกาส

กลยุทธ์ที่ ๒ ส่งเสริมสนับสนุนด้านการกีฬาและนันทนาการ

กลยุทธ์ที่ ๓ ส่งเสริมสนับสนุนการจัดการศึกษาในทุกกระดับ พัฒนาบุคลากรด้านการศึกษา และพัฒนา ศักยภาพด้านการศึกษา

กลยุทธ์ที่ ๔ การพัฒนาศักยภาพและปลูกจิตสำนึกเด็ก เยาวชน และประชาชนทั่วไป

๒. ยุทธศาสตร์การพัฒนาการส่งเสริมการท่องเที่ยว

กลยุทธ์ที่ ๑ บริหารจัดการศิลปะ วัฒนธรรมและภูมิปัญญาท้องถิ่น

กลยุทธ์ที่ ๒ ส่งเสริมประเพณีท้องถิ่นและประชาสัมพันธ์การท่องเที่ยว

กลยุทธ์ที่ ๓ พัฒนาแหล่งท่องเที่ยวส่งเสริมการท่องเที่ยวเชิงอนุรักษ์และเชิงนิเวศ

๓. ยุทธศาสตร์การพัฒนาการเกษตรและอุตสาหกรรมการเกษตร

กลยุทธ์ที่ ๑ ส่งเสริมการพัฒนาและดูแลรักษาแหล่งน้ำธรรมชาติเพื่อให้มีน้ำเพื่อการเกษตร และเพียงพอต่อการอุปโภค บริโภค

กลยุทธ์ที่ ๒ ส่งเสริมและสนับสนุนการผลิต การตลาด การลงทุน การพัฒนาอาชีพ สินค้าทางการเกษตรและวิสาหกิจชุมชน

๔. ยุทธศาสตร์การพัฒนาการปรับสมดุลและเพิ่มประสิทธิภาพ การบริหารจัดการภาครัฐ

กลยุทธ์ที่ ๑ มุ่งพัฒนาระบบบริหารจัดการเพิ่มประสิทธิภาพการบริหารจัดการ โดยเสริมสร้างธรรมาภิบาลในการปฏิบัติราชการเพื่อให้บริการประชาชน

กลยุทธ์ที่ ๒ พัฒนาระบบฐานข้อมูลและพัฒนาบุคลากรภาครัฐเพื่อประสิทธิภาพการบริหารงานขององค์กรปกครองส่วนท้องถิ่น

๕. ยุทธศาสตร์การพัฒนาบ้านเมืองน่าอยู่

กลยุทธ์ที่ ๑ สนับสนุนการปรับปรุงและก่อสร้างถนน ทางระบายน้ำ สะพาน และโครงสร้างพื้นฐานที่จำเป็น

กลยุทธ์ที่ ๒ การต่อสู้เพื่อเอาชนะยาเสพติด การบำบัดและฟื้นฟูยาเสพติด

กลยุทธ์ที่ ๓ การป้องกันและรักษาโรคติดต่อและโรคไม่ติดต่อแก่ประชาชน รวมทั้งพัฒนาระบบการแพทย์ฉุกเฉิน

กลยุทธ์ที่ ๔ พัฒนาและส่งเสริมจัดการขยะมูลฝอย น้ำเสียและมลพิษในชุมชน

กลยุทธ์ที่ ๕ การพัฒนาหมู่บ้านให้เข้มแข็ง

๒.๗ จุดยืนทางยุทธศาสตร์

จุดยืนทางยุทธศาสตร์ (Positioning) ขององค์การบริหารส่วนตำบลโนนตาล

การกำหนดจุดยืนทางยุทธศาสตร์ (Positioning) ขององค์การบริหารส่วนตำบลโนนตาล กำหนดการพัฒนาที่ครอบคลุมกิจกรรมต่าง ๆ ขององค์การบริหารส่วนตำบลโนนตาล ที่เกี่ยวข้องกับยุทธศาสตร์การพัฒนาจำนวน ๕ ยุทธศาสตร์ ดังนี้

๑. ยุทธศาสตร์การพัฒนาทรัพยากรมนุษย์
๒. ยุทธศาสตร์การพัฒนาการส่งเสริมการท่องเที่ยว
๓. ยุทธศาสตร์การพัฒนาการเกษตรและอุตสาหกรรมเกษตร
๔. ยุทธศาสตร์การพัฒนาการปรับสมดุลและเพิ่มประสิทธิภาพ การบริหารจัดการภาครัฐ
๕. ยุทธศาสตร์การพัฒนาบ้านเมืองน่าอยู่

๒.๘ ความเชื่อมโยงของยุทธศาสตร์ในภาพรวม

ในภาพรวมแล้วยุทธศาสตร์การพัฒนาขององค์การบริหารส่วนตำบลโนนตาล มุ่งพัฒนา ๕ ด้าน ดังนี้

๑. การพัฒนาทรัพยากรมนุษย์
๒. การพัฒนาการส่งเสริมการท่องเที่ยว
๓. การพัฒนาการเกษตรและอุตสาหกรรมเกษตร
๔. การพัฒนาการปรับสมดุลและเพิ่มประสิทธิภาพ การบริหารจัดการภาครัฐ
๕. การพัฒนาบ้านเมืองน่าอยู่

๓.การวิเคราะห์เพื่อพัฒนาท้องถิ่น

๓.๑ การวิเคราะห์กรอบการจัดทำยุทธศาสตร์ขององค์กรปกครองส่วนท้องถิ่น

จุดแข็ง (Strength)	จุดอ่อน (Weak)	โอกาส(Opportunity)	อุปสรรค (Threat)
๑. มีพระธาตุโนนตาล พระธาตุสิมมา เป็นที่สักการะและเคารพนับถือของคนโนนตาล ๒. เป็นพื้นที่เหมาะสำหรับการเพาะปลูก	๑. ขาดการสนับสนุนการบูรณะซ่อมแซมจากภาครัฐ ๒. น้ำท่วมซ้ำซากในฤดูฝน	๑. นโยบายรัฐบาลในการส่งเสริมการทำนุบำรุงพระพุทธรูป ๒. นโยบายการบริหารจัดการน้ำอย่างยั่งยืนของรัฐบาลและผู้บริหารองค์กร	๑. ต้องใช้งบประมาณค่อนข้างสูงและล่าช้าในระบบราชการ ๒. การแก้ไขปัญหาซ้ำซ้อนทั้งระบบเป็นการแก้ไขปัญหาระยะยาวและใช้งบประมาณสูง
๓. มีประเพณีไทยอยู่ที่สืบทอดมายาวนาน	๓. ขาดการส่งเสริมและประชาสัมพันธ์อย่างจริงจังและต่อเนื่อง	๓. รัฐบาลจังหวัดอำนาจเจริญมีนโยบายในการส่งเสริมการค้าการลงทุนและการท่องเที่ยว	๓. การส่งเสริมการท่องเที่ยวทางประเพณีต้องใช้เวลาและงบประมาณสูง
๔. เส้นทางคมนาคมในตำบลเป็นเส้นทางที่สามารถเดินทางไปได้หลายอำเภอ	๔. เส้นทางบางสายยังไม่ได้รับการปรับปรุงซ่อมแซมให้สามารถใช้การได้สะดวก	๔. จังหวัดมีแผนยุทธศาสตร์จังหวัดในการพัฒนาเส้นทางทางการท่องเที่ยว	๔. เส้นทางในพื้นที่อยู่ในความรับผิดชอบของหลายหน่วยงาน
๕. ประชาชนส่วนใหญ่ให้ความร่วมมือในการจัดกิจกรรม	๕. ประชาชนในพื้นที่จะมองการพัฒนาในรูปแบบเฉพาะกลุ่มของตนเอง	๕. จังหวัดมีแผนยุทธศาสตร์ในการสร้างความเข้มแข็งของประชาชนชุมชนและสังคม	๕. การรวมกลุ่มไม่เข้มแข็งยั่งยืน
๖. มีสับประรด และเครื่องปั้นดินเผาเป็นสินค้าที่สร้างรายได้ให้ประชาชน	๖. ผลผลิตไม่เพียงพอต่อความต้องการของตลาดตามฤดูกาล	๖. ภาครัฐให้การส่งเสริมและประชาสัมพันธ์การตลาด	๖. ขาดการรวมกลุ่มเพื่อสร้างอำนาจการต่อรองของตลาด

จุดแข็ง (Strength)	จุดอ่อน (Weak)	โอกาส(Opportunity)	อุปสรรค (Threat)
๗. มีแหล่งท่องเที่ยวในหมู่บ้าน /ชุมชน ซึ่งมีความหลากหลายในพื้นที่	ขาดการประชาสัมพันธ์ และการบริหารจัดการที่ดีของหมู่บ้าน/ชุมชน และบูรณาการร่วมกับหน่วยงานของรัฐ	บุคคล/หน่วยงาน/นโยบายรัฐบาลให้ความสนใจและผลักดันให้เป็นแหล่งท่องเที่ยวเชิงอนุรักษ์	ขาดการสนับสนุนส่งเสริมจากหน่วยงานที่เกี่ยวข้องในการบริหารงาน ทั้งงบประมาณ และการบริหารงานของหมู่บ้าน/ชุมชน
๘. มีศูนย์วัฒนธรรมไทญ้อ ซึ่งเป็นศูนย์เรียนรู้ในหมู่บ้าน/ชุมชน	ยังขาดความร่วมมือจากหน่วยงานภายนอกในการให้การส่งเสริมฟื้นฟูเอกลักษณ์ของชนเผ่าไทญ้อให้บุคคลภายนอกได้รับทราบ	นโยบายรัฐบาลที่ผลักดันให้ฟื้นฟูและอนุรักษ์วัฒนธรรมประเพณีของชนเผ่าให้สืบเนื่องต่อเยาวชนรุ่นต่อรุ่น	ขาดงบประมาณ บุคลากร และหน่วยงานที่เกี่ยวข้องให้ความสนใจบูรณาการอย่างต่อเนื่อง
๙. มีภาษาญ้อเป็นเอกลักษณ์ประจำชนเผ่าไทญ้อ	เป็นภาษาท้องถิ่นที่คนส่วนใหญ่ยังไม่รู้จักยังไม่แพร่หลาย	หน่วยงานราชการ ผลักดันการใช้ภาษาท้องถิ่นซึ่งเป็นเอกลักษณ์ประจำเผ่าให้ประชาชนหรือบุคคลภายนอกได้รับรู้/รับทราบ	ภาษาญ้อเป็นภาษาท้องถิ่นจำเป็นที่จะต้องมีการอนุรักษ์ มีล่ามหรือครูแปลภาษาให้บุคคลทั่วไปได้รับฟังอย่างถูกต้อง

๓.๒ การประเมินสถานการณ์สภาพแวดล้อมภายนอกที่เกี่ยวข้อง

๓.๒.๑) การเปลี่ยนแปลงในประเทศที่จะส่งผลกระทบต่อ อบต.

- รัฐธรรมนูญฉบับใหม่จะส่งผลกระทบต่อองค์กรปกครองส่วนท้องถิ่นอย่างไร
- แนวโน้มการยกฐานะจาก อบต. เป็นเทศบาลทั่วประเทศ
- แนวโน้มการควมรวมองค์กรปกครองส่วนท้องถิ่นที่มีพื้นที่ในตำบลเดียวกันให้มีองค์กรเดียว
- การเพิ่มขึ้นหรือลดลงของการจัดสรรเงินงบประมาณให้ อบต.

๓.๒.๒) การเปลี่ยนแปลงในระดับภูมิภาคที่จะส่งผลกระทบต่อ อบต.

AEC หรือ Asean Economics Community คือการรวมตัวของชาติในอาเซียน ๑๐ ประเทศ โดยมี ไทย พม่า ลาว เวียดนาม มาเลเซีย สิงคโปร์ อินโดนีเซีย ฟิลิปปินส์ กัมพูชา บรูไน เพื่อที่จะให้มีผลประโยชน์ทางเศรษฐกิจร่วมกัน จะมีรูปแบบคล้ายๆ กลุ่ม Euro Zone นั้นเอง จะทำให้มีผลประโยชน์ อำนาจต่อรองต่างๆ กับคู่ค้าได้มากขึ้น และการนำเข้า ส่งออกของชาติในอาเซียนก็จะเสรี ยกเว้นสินค้าบางชนิดที่แต่ละประเทศอาจจะขอไว้ไม่ลดภาษีนำเข้า (เรียกว่าสินค้าอ่อนไหว)

Asean จะรวมตัวเป็น ประชาคมเศรษฐกิจอาเซียนและมีผลเป็นรูปธรรม ณ วันที่ ๓๑ ธันวาคม ๒๕๕๘ ณ วันนั้นจะทำให้ภูมิภาคนี้เปลี่ยนไปอย่างมาก โดย AEC Blueprint (แบบพิมพ์เขียว) หรือแนวทางที่จะให้ AEC เป็นไปคือ

๑. การเป็นตลาดและฐานการผลิตเดียวกัน
๒. การเป็นภูมิภาคที่มีขีดความสามารถในการแข่งขันสูง
๓. การเป็นภูมิภาคที่มีการพัฒนาทางเศรษฐกิจที่เท่าเทียมกัน
๔. การเป็นภูมิภาคที่มีการบูรณาการเข้ากับเศรษฐกิจโลก

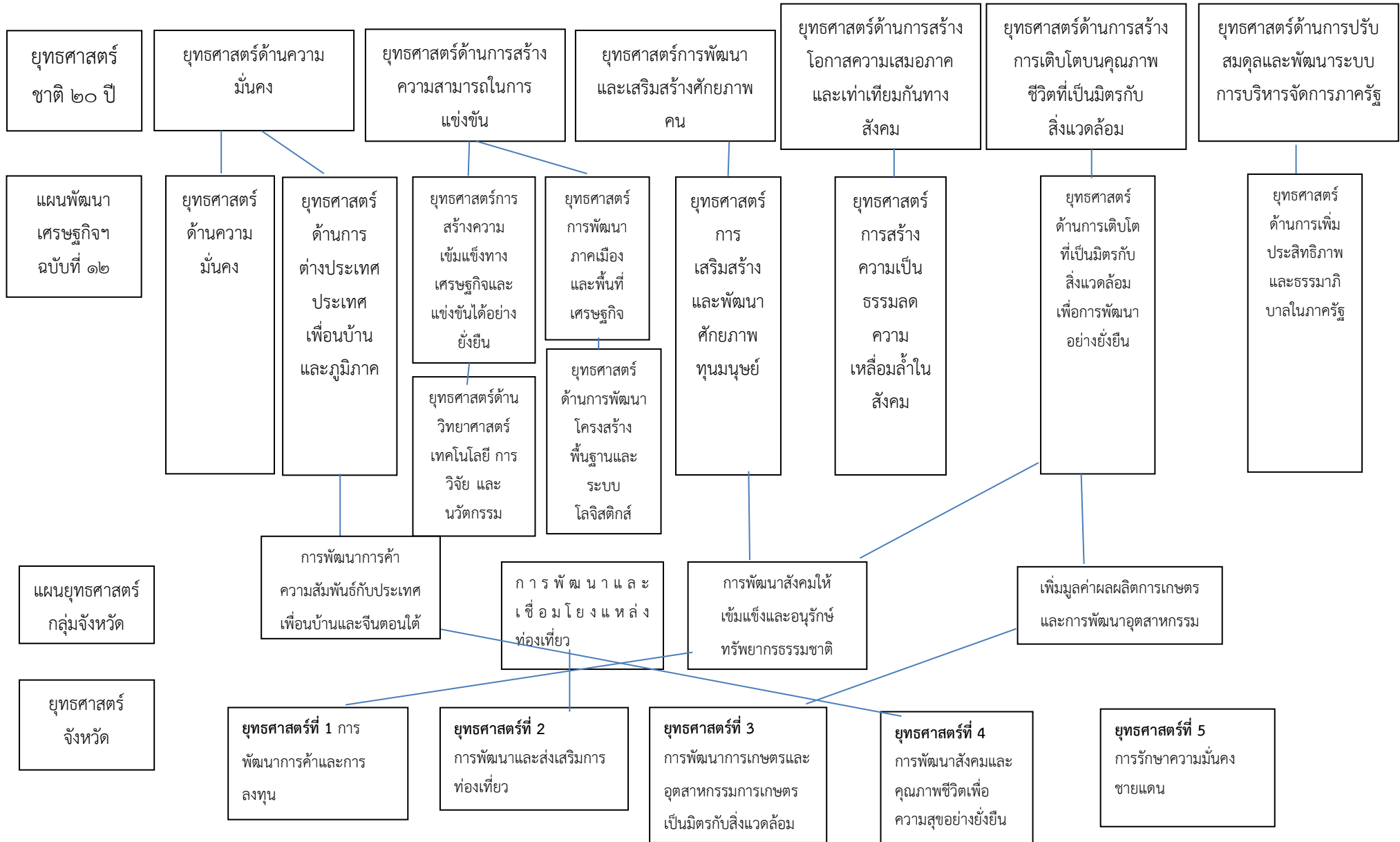
ส่วนที่ ๓ การนำแผนพัฒนาท้องถิ่นไปสู่การปฏิบัติ

๑. ยุทธศาสตร์การพัฒนาและแผนงาน

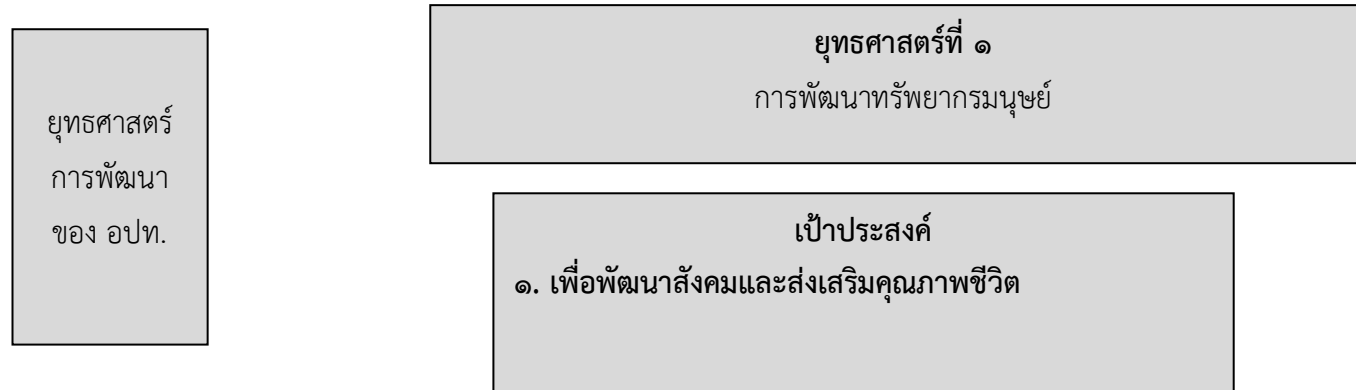
ที่	ยุทธศาสตร์	ด้าน	แผนงาน	หน่วยงานรับผิดชอบหลัก	หน่วยงานสนับสนุน
๑	ยุทธศาสตร์การพัฒนาทรัพยากรมนุษย์	ด้านบริการชุมชนและสังคม ด้านการดำเนินการอื่นๆ ด้านการเศรษฐกิจ	แผนงานสร้างความเข้มแข็งของชุมชน แผนงานสังคมสงเคราะห์ แผนงานการศาสนา วัฒนธรรมและนันทนาการ แผนงานด้านการศึกษา แผนงานงบกลาง แผนงานอุตสาหกรรมและการโยธา	สำนักปลัด/ กองการศึกษา/กอง ช่าง	พม.จ./กระทรวง การศึกษา/กระทรวง วัฒนธรรม
๒	ยุทธศาสตร์การพัฒนาและส่งเสริมการท่องเที่ยว	ด้านบริการชุมชนและสังคม ด้านการเศรษฐกิจ	แผนงานสร้างความเข้มแข็งของชุมชน แผนงานการศาสนา วัฒนธรรมและนันทนาการ แผนงานอุตสาหกรรมและการโยธา	สำนักปลัด/ กองการศึกษา/กอง ช่าง	กระทรวงการศึกษา/ กระทรวงวัฒนธรรม/ กระทรวงการ ท่องเที่ยว/กรม ส่งเสริมฯ
๓	ยุทธศาสตร์การพัฒนาการเกษตรและอุตสาหกรรม การเกษตร	ด้านเศรษฐกิจ ด้านบริการชุมชนและสังคม	แผนงานอุตสาหกรรมและการโยธา แผนงานสร้างความเข้มแข็งของชุมชน	สำนักปลัด/กองช่าง	กรมส่งเสริมฯ/กรม ชล/กรมทรัพย์/อบจ./ เกษตรอำเภอ
๔	ยุทธศาสตร์การปรับปรุงและเพิ่มประสิทธิภาพการ บริหารจัดการภาครัฐ	ด้านบริหารทั่วไป ด้านเศรษฐกิจ	แผนงานบริหารงานทั่วไป แผนงานอุตสาหกรรมและการโยธา	สำนักปลัด/กองคลัง/ กองช่าง/กอง การศึกษา	กรมส่งเสริมการ ปกครองท้องถิ่น/ การศึกษา
๕	ยุทธศาสตร์การพัฒนาเมืองน่าอยู่	ด้านบริหารทั่วไป ด้านบริการชุมชนและสังคม ด้านเศรษฐกิจ	แผนงานการรักษาความสงบภายใน แผนงานเคหะและชุมชน แผนงานสาธารณสุข แผนงานสร้างความเข้มแข็งของชุมชน แผนงานพาณิชย์ แผนงานอุตสาหกรรมและการโยธา	สำนักปลัด/กองคลัง/ กองช่าง/กอง การศึกษา	กรมส่งเสริมการ ปกครองท้องถิ่น/ อบจ./โยธาธิการฯ/ กระทรวงสาธารณสุข/ ปภ./กรมทรัพย์/กรม ชลฯ

๓.๓ ความเชื่อมโยงยุทธศาสตร์การพัฒนาจังหวัดกับยุทธศาสตร์การพัฒนาขององค์การบริหารส่วนตำบลโนนตาล

แบบ ยท.๐๑



ยุทธศาสตร์การพัฒนาของ อปท.



กลยุทธ์ที่ ๑ ส่งเสริมสนับสนุน คุณภาพชีวิตเด็ก สตรี ผู้สูงอายุ คนพิการและด้อยโอกาส

กลยุทธ์ที่ ๒ ส่งเสริมสนับสนุนด้านการกีฬาและนันทนาการ

กลยุทธ์ที่ ๓ ส่งเสริมสนับสนุนการจัดการศึกษาในทุกกระดับ พัฒนาบุคลากรด้านการศึกษา และพัฒนาศักยภาพด้านการศึกษา

กลยุทธ์ที่ ๔ การพัฒนาศักยภาพและปลูกจิตสำนึกเด็ก เยาวชน และประชาชนทั่วไป

แผนงาน

๑ แผนงานสร้างความเข้มแข็งของชุมชน

๒. แผนงานสังคมสงเคราะห์

๓. แผนงานการศาสนา วัฒนธรรมและนันทนาการ

๔. แผนงานการศึกษา

๕. แผนงานงบกลาง

๖. แผนงานอุตสาหกรรมและการโยธา

ยุทธศาสตร์การพัฒนาของ อปท.

ยุทธศาสตร์
การพัฒนา
ของ อปท.

ยุทธศาสตร์ที่ ๒
การพัฒนาและส่งเสริมการท่องเที่ยว

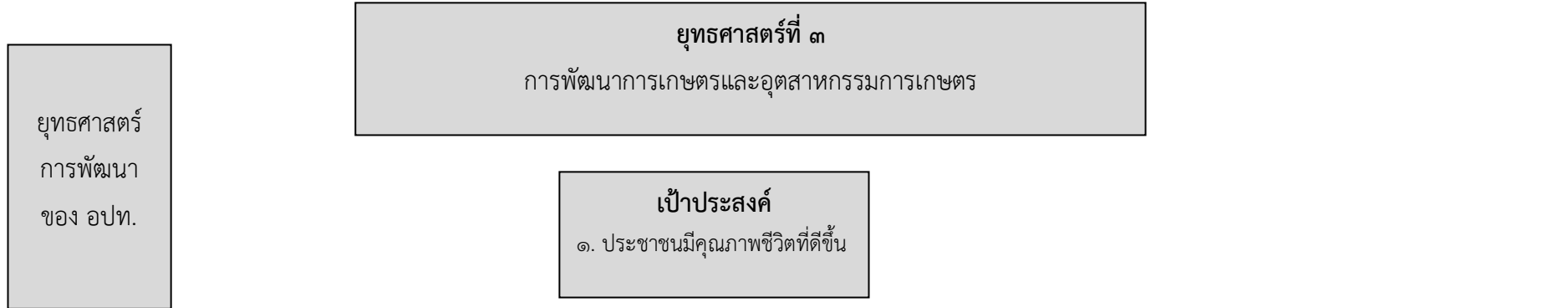
เป้าประสงค์
๑. พัฒนาวางแผน ส่งเสริมการท่องเที่ยวในพื้นที่
๒. อนุรักษ์วัฒนธรรมขนบธรรมเนียมประเพณี จรรโลงไว้ซึ่งศาสนา

- กลยุทธ์ที่ ๑ บริหารจัดการศิลปะ วัฒนธรรมและภูมิปัญญาท้องถิ่น
กลยุทธ์ที่ ๒ ส่งเสริมประเพณีท้องถิ่นและประชาสัมพันธ์การท่องเที่ยว
กลยุทธ์ที่ ๓ พัฒนาแหล่งท่องเที่ยวส่งเสริมการท่องเที่ยวเชิงอนุรักษ์และเชิงนิเวศ

แผนงาน

๑. แผนงานสร้างความเข้มแข็งของชุมชน
๒. แผนงานการศาสนา วัฒนธรรมและนันทนาการ
๓. แผนงานอุตสาหกรรมและการโยธา

ยุทธศาสตร์การพัฒนาของ อปท.



กลยุทธ์ที่ ๑ ส่งเสริมการพัฒนาและดูแลรักษาแหล่งน้ำธรรมชาติเพื่อให้มีน้ำเพื่อการเกษตร และเพียงพอต่อการอุปโภค บริโภค

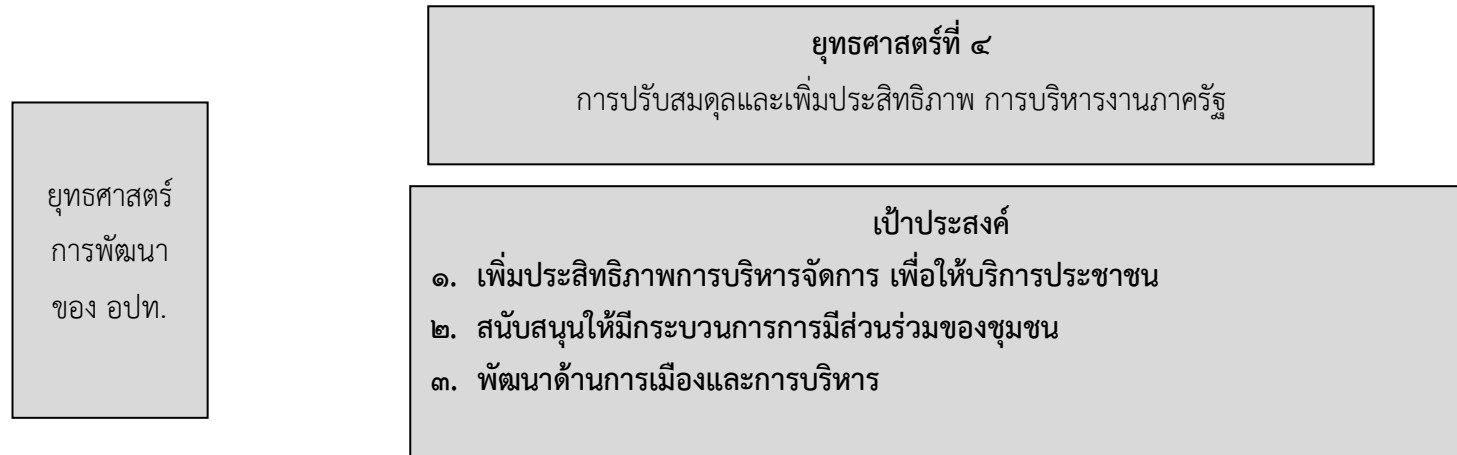
กลยุทธ์ที่ ๒ ส่งเสริมและสนับสนุนการผลิต การตลาด การลงทุน การพัฒนาอาชีพ สินค้าทางการเกษตรและวิสาหกิจชุมชน

แผนงาน

๑. แผนงานอุตสาหกรรมและการโยธา

๒. แผนงานสร้างความเข้มแข็งของชุมชน

ยุทธศาสตร์การพัฒนาของ อปท.



กลยุทธ์ที่ ๑ มุ่งพัฒนาระบบบริหารจัดการเพิ่มประสิทธิภาพการบริหารจัดการ โดยเสริมสร้างธรรมาภิบาลในการปฏิบัติราชการเพื่อให้บริการประชาชน

กลยุทธ์ที่ ๒ พัฒนาระบบฐานข้อมูลและพัฒนาบุคลากรภาครัฐเพื่อประสิทธิภาพการบริหารงานขององค์กรปกครองส่วนท้องถิ่น

แผนงาน

๑. แผนงานบริหารงานทั่วไป

๒. แผนงานอุตสาหกรรมและการโยธา

ยุทธศาสตร์การพัฒนาของ อปท.

ยุทธศาสตร์
การพัฒนา
ของ อปท.

ยุทธศาสตร์ที่ ๕
เมืองน่าอยู่

เป้าประสงค์

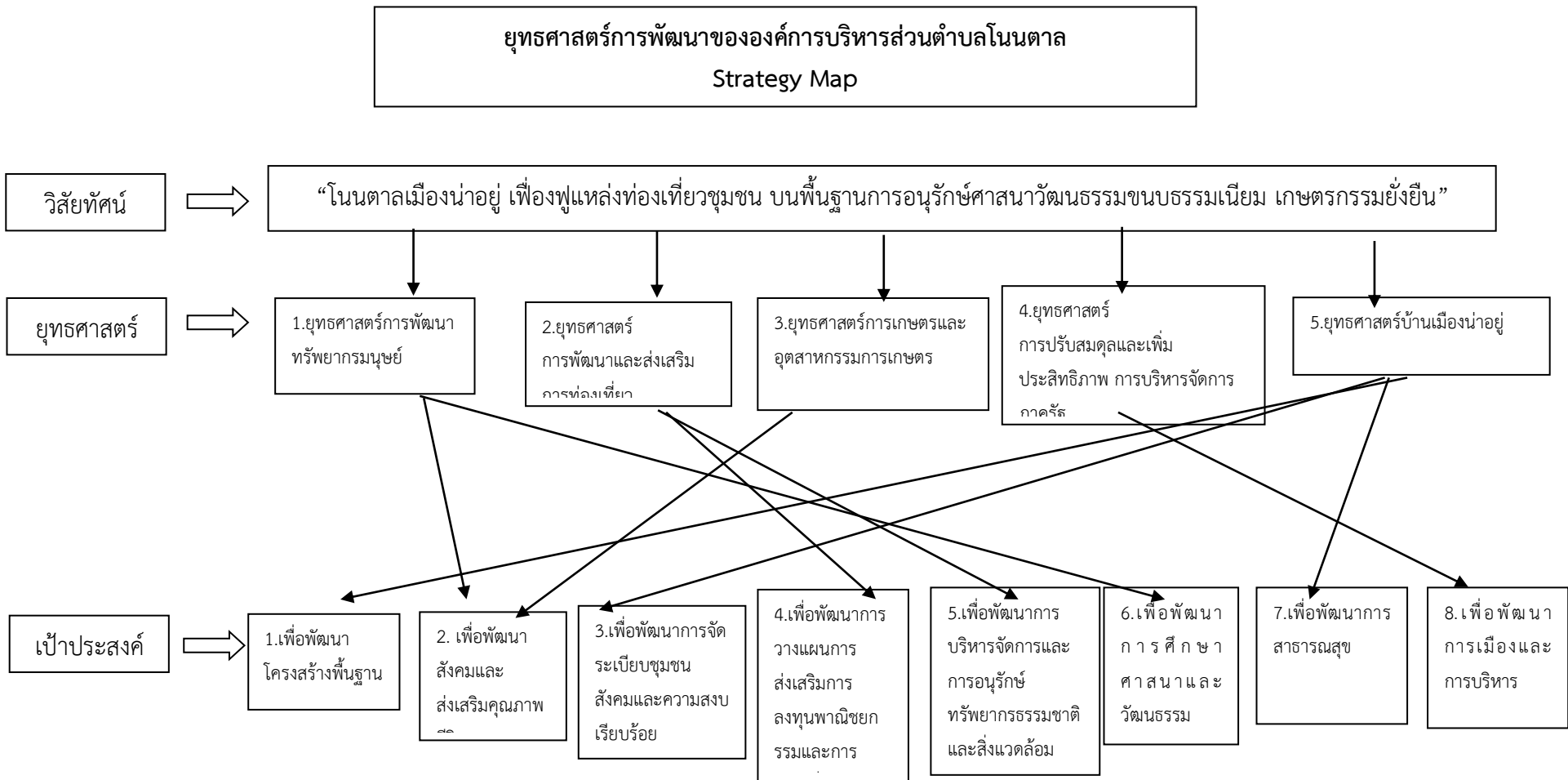
- พัฒนาโครงสร้างพื้นฐาน
- จัดระเบียบชุมชนสังคมและความสงบเรียบร้อย
- พัฒนางานด้านสาธารณสุข

- กลยุทธ์ที่ ๑ สนับสนุนการปรับปรุงและก่อสร้างถนน ทางระบายน้ำ สะพาน และโครงสร้างพื้นฐานที่จำเป็น
- กลยุทธ์ที่ ๒ การต่อสู้เพื่อเอาชนะยาเสพติด การบำบัดและฟื้นฟูยาเสพติด
- กลยุทธ์ที่ ๓ การป้องกันและรักษาโรคติดต่อและโรคไม่ติดต่อแก่ประชาชน รวมทั้งพัฒนาระบบการแพทย์ฉุกเฉิน
- กลยุทธ์ที่ ๔ พัฒนาและส่งเสริมจัดการขยะมูลฝอย น้ำเสียและมลพิษในชุมชน
- กลยุทธ์ที่ ๕ การพัฒนาหมู่บ้านให้เข้มแข็ง

แผนงาน

- แผนงานอุตสาหกรรมและการโยธา
- แผนงานการรักษาความสงบภายใน
- แผนงานสาธารณสุข
- แผนงานสร้างความเข้มแข็งของชุมชน
- แผนงานพาณิชย์
- แผนงานเคหะและชุมชน

๓.๔ แผนผังยุทธศาสตร์ (Strategic map)



ค่าเป้าหมาย

กลยุทธ์

แผนงาน

๑. เพื่อพัฒนาสังคมและส่งเสริมคุณภาพชีวิต

๑. พัฒนาวางแผน ส่งเสริมการท่องเที่ยวในพื้นที่
๒. อนุรักษ์วัฒนธรรมขนบธรรมเนียมประเพณี จรรโลงไว้ซึ่งศาสนา

๑. ประชาชนมีคุณภาพชีวิตที่ดีขึ้น

๑. เพิ่มประสิทธิภาพการบริหารจัดการ เพื่อให้บริการประชาชน
๒. สนับสนุนให้มีกระบวนการมีส่วนร่วมของชุมชน
๓. พัฒนาด้านการเมืองและการบริหาร

๑. พัฒนาโครงสร้างพื้นฐาน
๒. จัดระเบียบชุมชนสังคมและความสงบเรียบร้อย
๓. พัฒนางานด้านสาธารณสุข

๑. ส่งเสริมสนับสนุนคุณภาพชีวิตเด็ก สตรีผู้สูงอายุ คนพิการและผู้ด้อยโอกาส
๒. ส่งเสริมสนับสนุนด้านการศึกษาและนันทนาการ
๓. ส่งเสริมสนับสนุนการจัดการศึกษาและพัฒนาศักยภาพด้านการศึกษา
๔. การพัฒนาศักยภาพและปลูกจิตสำนึกเด็กเยาวชนและประชาชนทั่วไป

๑. บริหารจัดการศิลปะ วัฒนธรรมและภูมิปัญญาท้องถิ่น
๒. ส่งเสริมประเพณีท้องถิ่นและประชาสัมพันธ์การท่องเที่ยว
๓. พัฒนาแหล่งท่องเที่ยวส่งเสริมการท่องเที่ยวเชิงอนุรักษ์และเชิงนิเวศ

๑. ส่งเสริมการพัฒนาและดูแลรักษาแหล่งน้ำธรรมชาติเพื่อให้มีน้ำการเกษตรและเพียงพอต่อการอุปโภค บริโภค
๒. ส่งเสริมและสนับสนุนการผลิต การตลาด การลงทุน การพัฒนาอาชีพสินค้าทางการเกษตรและวิสาหกิจชุมชน

๑. มุ่งพัฒนาระบบบริหารจัดการเพิ่มประสิทธิภาพการบริหารจัดการ โดยเสริมสร้างธรรมาภิบาลในการปฏิบัติราชการเพื่อให้บริการประชาชน
๒. พัฒนาระบบฐานข้อมูลและพัฒนาบุคลากรภาครัฐเพื่อเพิ่มประสิทธิภาพการบริหารงานขององค์กรปกครองส่วนท้องถิ่น

๑. สนับสนุนการปรับปรุงและก่อสร้างถนน ทางระบายน้ำ สะพาน และโครงสร้างพื้นฐานที่จำเป็น
๒. การต่อสู้เพื่อเอาชนะยาเสพติด การบำบัดและฟื้นฟูยาเสพติด
๓. การป้องกันและรักษาโรคติดต่อและโรคไม่ติดต่อแก่ประชาชน รวมทั้งพัฒนาระบบการแพทย์ฉุกเฉิน
๔. พัฒนาและส่งเสริมการจัดการขยะมูลฝอย น้ำเสียและมลพิษในชุมชน
๕. การพัฒนาหมู่บ้านให้เข้มแข็ง

๑. แผนงานสร้างความเข้มแข็งของชุมชน
๒. แผนงานสังคมสงเคราะห์
๓. แผนงานการศึกษา วัฒนธรรม และนันทนาการ
๔. แผนงานการศึกษา
๕. แผนงานงบกลาง
๖. แผนงานอุตสาหกรรมและการโยธา

๑. แผนงานสร้างความเข้มแข็งของชุมชน
๒. แผนงานการศึกษา วัฒนธรรม และนันทนาการ
๓. แผนงานอุตสาหกรรมและการโยธา

๑. แผนงานอุตสาหกรรมและการโยธา
๒. แผนงานสร้างความเข้มแข็งของชุมชน

๑. แผนงานบริหารงานทั่วไป
๒. แผนงานอุตสาหกรรมและการโยธา

๑. แผนงานเคหะชุมชน
๒. แผนงานการรักษาความสงบภายใน
๓. แผนงานสาธารณสุข
๔. แผนงานสร้างความเข้มแข็งของชุมชน
๕. แผนงานพาณิชย์
๖. แผนงานอุตสาหกรรมและการโยธา

๓.๕ รายละเอียดยุทธศาสตร์

ความเชื่อมโยง กับ ยุทธศาสตร์ จังหวัด	ยุทธศาสตร์ อปท.ในเขต จังหวัด	ยุทธศาสตร์ อปท.	เป้าประสงค์	ตัวชี้วัดผลผลิต/โครงการ	ค่าเป้าหมาย				ความก้าวหน้า ของเป้าหมาย	กลยุทธ์	ผลผลิต/โครงการ	หน่วยงาน รับผิดชอบหลัก	หน่วย สนับสนุน
					๖๑	๖๒	๖๓	๖๔					
ยุทธศาสตร์ ที่ ๔	ยุทธศาสตร์ ที่ ๑	ยุทธศาสตร์ ที่ ๑ การพัฒนา ทรัพยากรมนุษย์	เพื่อพัฒนาสังคมและ ส่งเสริมคุณภาพชีวิต	ร้อยละความพึงพอใจของ ประชาชนที่ใช้บริการ	๕๐	๕๐	๕๐	๕๐	๒๐๐	กลยุทธ์ที่ ๑ ส่งเสริมสนับสนุน คุณภาพชีวิต เด็ก สตรี ผู้สูงอายุ คนพิการและด้อยโอกาส กลยุทธ์ที่ ๒ ส่งเสริมสนับสนุนด้านการกีฬา และนันทนาการ กลยุทธ์ที่ ๓ ส่งเสริมสนับสนุนการจัด การศึกษาในทุกระดับ พัฒนาบุคลากรด้าน การศึกษา และพัฒนาศักยภาพด้านการศึกษา กลยุทธ์ที่ ๔ การพัฒนาศักยภาพและปลูก จิตสำนึกเด็ก เยาวชน และประชาชนทั่วไป	โครงการด้านการ พัฒนาสังคมและ ส่งเสริมคุณภาพชีวิต	สำนักปลัด	อบจ./กรม ส่งเสริมฯ/ พมจ.
ยุทธศาสตร์ ที่ ๒	ยุทธศาสตร์ ที่ ๒	ยุทธศาสตร์ ที่ ๒ การพัฒนาและ ส่งเสริมการ ท่องเที่ยว	๑. พัฒนาวางแผน ส่งเสริมการท่องเที่ยว ในพื้นที่ ๒. อนุรักษ์วัฒนธรรม ขนบธรรมเนียม ประเพณี จรรโลงไว้ซึ่ง ศาสนา	การเพิ่มขึ้นของนักท่องเที่ยว ภายในตำบล	๒๕	๒๕	๒๕	๒๕	๑๐๐	กลยุทธ์ที่ ๑ บริหารจัดการศิลปะ วัฒนธรรม และภูมิปัญญาท้องถิ่น กลยุทธ์ที่ ๒ ส่งเสริมประเพณีท้องถิ่นและ ประชาสัมพันธ์การท่องเที่ยว กลยุทธ์ที่ ๓ พัฒนาแหล่งท่องเที่ยวส่งเสริม การท่องเที่ยวเชิงอนุรักษ์และเชิงนิเวศ	โครงการด้านการ ส่งเสริมอนุรักษ์ วัฒนธรรม และการ ส่งเสริมการท่องเที่ยว เชิงอนุรักษ์สิ่งแวดล้อม	สำนัก งานปลัด	กระทรวง วัฒนธรรม/ กระทรวง การ ท่องเที่ยว
ยุทธศาสตร์ ที่ ๓	ยุทธศาสตร์ ที่ ๓	ยุทธศาสตร์ ที่ ๓ การพัฒนาการ เกษตรและ อุตสาหกรรม การเกษตร	ประชาชนมีคุณภาพ ชีวิตที่ดีขึ้น	ร้อยละความพึงพอใจของ ประชาชนที่ใช้ประโยชน์	๑๓	๑๓	๑๓	๑๓	๕๒	กลยุทธ์ที่ ๑ ส่งเสริมการพัฒนาและดูแล รักษาแหล่งน้ำธรรมชาติเพื่อให้น้ำเพื่อ การเกษตร และเพียงพอต่อการอุปโภค บริโภค กลยุทธ์ที่ ๒ ส่งเสริมและสนับสนุนการผลิต การตลาด การลงทุน การพัฒนาอาชีพ สินค้า ทางการเกษตรและวิสาหกิจชุมชน	โครงการที่เกี่ยวกับ การเกษตรและแหล่ง น้ำ	สำนัก งานปลัด	เกษตร อำเภอ/ กรมชลฯ/ กรมทรัพย์ ฯ/อบจ.

๓.๕ รายละเอียดยุทธศาสตร์

ความเชื่อมโยงกับยุทธศาสตร์จังหวัด	ยุทธศาสตร์อปท.ในเขตจังหวัด	ยุทธศาสตร์อปท.	เป้าประสงค์	ตัวชี้วัดผลผลิต/โครงการ	ค่าเป้าหมาย				ความก้าวหน้าของเป้าหมาย	กลยุทธ์	ผลผลิต/โครงการ	หน่วยงานรับผิดชอบหลัก	หน่วยสนับสนุน
					๖๑	๖๒	๖๓	๖๔					
ยุทธศาสตร์ที่ ๔	ยุทธศาสตร์ที่ ๕	ยุทธศาสตร์ที่ ๔ การปรับสมดุลและเพิ่มประสิทธิภาพการบริหารจัดการภาครัฐ	๑. เพิ่มประสิทธิภาพการบริหารจัดการ เพื่อให้บริการประชาชน ๒. สนับสนุนให้มีกระบวนการมีส่วนร่วมของชุมชน ๓. พัฒนาด้านการเมืองและการบริหาร	ร้อยละความพึงพอใจของประชาชนที่ใช้บริการจากองค์การบริหารส่วนตำบลโนนตาล	๒๒	๒๒	๒๒	๒๒	๘๘	กลยุทธ์ที่ ๑ มุ่งพัฒนาระบบบริหารจัดการเพิ่มประสิทธิภาพการบริหารจัดการ โดยเสริมสร้างธรรมาภิบาลในการปฏิบัติราชการเพื่อให้บริการประชาชน กลยุทธ์ที่ ๒ พัฒนาระบบฐานข้อมูลและพัฒนาบุคลากรภาครัฐเพื่อประสิทธิภาพการบริหารงานขององค์กรปกครองส่วนท้องถิ่น	โครงการที่เพิ่มประสิทธิภาพในการทำงานขององค์กร	สำนักงานปลัด/กองคลัง/กองช่าง/กองการศึกษา	กรมส่งเสริมการปกครองท้องถิ่น
ยุทธศาสตร์ที่ ๔	ยุทธศาสตร์ที่ ๖	ยุทธศาสตร์ที่ ๕ เมืองน่าอยู่	๑. พัฒนาโครงสร้างพื้นฐาน ๒. จัดระเบียบชุมชนสังคมและความสงบเรียบร้อย ๓ พัฒนางานด้านสาธารณสุข	จำนวนโครงการที่ดำเนินการแล้วเสร็จมีคุณภาพ ไม่มีข้อร้องเรียน ร้อยละความพึงพอใจของประชาชนที่ใช้ประโยชน์	๗๙	๗๓	๖๗	๖๒	๒๘๑	กลยุทธ์ที่ ๑ สนับสนุนการปรับปรุงและก่อสร้างถนนทางระบายน้ำ สะพาน และโครงสร้างพื้นฐานที่จำเป็น กลยุทธ์ที่ ๒ การต่อสู้เพื่อเอาชนะยาเสพติด การบำบัดและฟื้นฟูยาเสพติด กลยุทธ์ที่ ๓ การป้องกันและรักษาโรคติดต่อและโรคไม่ติดต่อแก่ประชาชน รวมทั้งพัฒนาระบบการแพทย์ฉุกเฉิน กลยุทธ์ที่ ๔ พัฒนาและส่งเสริมจัดการขยะมูลฝอย น้ำเสียและมลพิษในชุมชน กลยุทธ์ที่ ๕ การพัฒนาหมู่บ้านให้เข้มแข็ง	โครงการด้านโครงสร้างพื้นฐานโครงการที่เกี่ยวกับการรักษาความสงบภายในหมู่บ้านโครงการที่สร้างความเข้มแข็งให้ประชาชน	สำนักงานปลัด/กองช่าง	กรมส่งเสริมฯ/กรมชล/อบจ./กระทรวงสาธารณสุข

รายละเอียดโครงการพัฒนา
แผนพัฒนาท้องถิ่น (พ.ศ.๒๕๖๖-๒๕๗๐)
องค์การบริหารส่วนตำบลโนนตาล

แบบ ผ.๐๒

ยุทธศาสตร์จังหวัดที่ ๔ : การพัฒนาสังคมและคุณภาพชีวิตเพื่อสร้างความสุขอย่างยั่งยืน

ยุทธศาสตร์จังหวัดที่ ๘ : การรักษาความมั่นคงชายแดน

- ยุทธศาสตร์การพัฒนาของ อปท.ในเขตจังหวัดที่ ๖ : เมืองน่าอยู่

ยุทธศาสตร์ที่ ๕ การพัฒนาเมืองน่าอยู่

แผนงานอุตสาหกรรมและการโยธา

ที่	โครงการ/กิจกรรม	วัตถุประสงค์	เป้าหมาย (ผลผลิตของ โครงการ)	งบประมาณและที่ผ่านมา					ตัวชี้วัด (KPI)	ผลที่คาดว่าจะได้รับ	หน่วยงานที่ รับผิดชอบ
				๒๕๖๖ (บาท)	๒๕๖๗ (บาท)	๒๕๖๘ (บาท)	๒๕๖๙ (บาท)	๒๕๗๐ (บาท)			
๑	ก่อสร้างถนนลูกรังเส้น นายนาวัลลพ หมู่ที่ ๑๐	เพื่อให้ประชาชนได้รับ ความสะดวกในการ คมนาคมขนส่งและมี คุณภาพชีวิตที่ดีขึ้น	๔*๗๐๐ เมตร จำนวน ๑สาย	๕๐๐,๐๐๐	๕๐๐,๐๐๐	๕๐๐,๐๐๐	๕๐๐,๐๐๐	๕๐๐,๐๐๐	ร้อยละ๘๐ของ ประชาชน หมู่ที่ ๑๐ ได้รับ ประโยชน์	ประชาชนได้รับความ สะดวกในการคมนาคม ขนส่งและมีคุณภาพ ชีวิตที่ดีขึ้น	กองช่าง
๒	ซ่อมแซมถนนลูกรังเส้นนา นาย อิ่ง ทุมดี หมู่ที่ ๑๐	เพื่อให้ประชาชนได้รับ ความสะดวกในการ คมนาคมขนส่งและมี คุณภาพชีวิตที่ดีขึ้น	๔*๑,๗๐๐ เมตร จำนวน ๑สาย	๕๐๐,๐๐๐	๕๐๐,๐๐๐	๕๐๐,๐๐๐	๕๐๐,๐๐๐	๕๐๐,๐๐๐	ร้อยละ๘๐ของ ประชาชน หมู่ที่ ๑๐ ได้รับ ประโยชน์	ประชาชนได้รับความ สะดวกในการคมนาคม ขนส่งและมีคุณภาพ ชีวิตที่ดีขึ้น	กองช่าง
๓	ก่อสร้างถนนลูกรังหนองแสง หมู่ที่ ๑๐	เพื่อให้ประชาชนได้รับ ความสะดวกในการ คมนาคมขนส่งและมี คุณภาพชีวิตที่ดีขึ้น	๔*๒๐๐ เมตร จำนวน ๑สาย	๒๐๐,๐๐๐	๒๐๐,๐๐๐	๒๐๐,๐๐๐	๒๐๐,๐๐๐	๒๐๐,๐๐๐	ร้อยละ๘๐ของ ประชาชน หมู่ที่ ๑๐ ได้รับ ประโยชน์	ประชาชนได้รับความ สะดวกในการคมนาคม ขนส่งและมีคุณภาพ ชีวิตที่ดีขึ้น	กองช่าง
๔	ขยายไหล่ทาง ถนน คลส.เส้น คำฮาจ - น้อยทวย หมู่ที่ ๑๐ , ๑๑	เพื่อให้ประชาชนได้รับ ความสะดวกในการ คมนาคมขนส่งและมี คุณภาพชีวิตที่ดีขึ้น	ข้างละ๑ เมตร ยาว ๑,๑๐๐ เมตร จำนวน ๑ เส้น	๘๐๐,๐๐๐	๘๐๐,๐๐๐	๘๐๐,๐๐๐	๘๐๐,๐๐๐	๘๐๐,๐๐๐	ร้อยละ๘๐ของ ประชาชน หมู่ที่ ๑๐และหมู่ ๑๑ ได้รับประโยชน์	ประชาชนได้รับความ สะดวกในการคมนาคม ขนส่งและมีคุณภาพ ชีวิตที่ดีขึ้น	กองช่าง
๕	ซ่อมแซมถนนลูกรัง เส้นสาม แยกนายนายอิ่ง - ห้วยทวย หมู่ที่ ๑๐	เพื่อให้ประชาชนได้รับ ความสะดวกในการ คมนาคมขนส่งและมี คุณภาพชีวิตที่ดีขึ้น	๔*๙๐๐ เมตร	๔๐๐,๐๐๐	๔๐๐,๐๐๐	๔๐๐,๐๐๐	๔๐๐,๐๐๐	๔๐๐,๐๐๐	ร้อยละ๘๐ของ ประชาชน หมู่ที่ ๑๐ ได้รับ ประโยชน์	ประชาชนได้รับความ สะดวกในการคมนาคม ขนส่งและมีคุณภาพ ชีวิตที่ดีขึ้น	กองช่าง

รายละเอียดโครงการพัฒนา
แผนพัฒนาท้องถิ่น (พ.ศ.๒๕๖๖-๒๕๗๐)
องค์การบริหารส่วนตำบลโนนตาล

แบบ ผ.๐๒

ยุทธศาสตร์จังหวัดที่ ๔ : การพัฒนาสังคมและคุณภาพชีวิตเพื่อสร้างความสุขอย่างยั่งยืน

ยุทธศาสตร์จังหวัดที่ ๘ : การรักษาความมั่นคงชายแดน

- ยุทธศาสตร์การพัฒนาของ อปท.ในเขตจังหวัดที่ ๖ : เมืองน่าอยู่

ยุทธศาสตร์ที่ ๕ การพัฒนาเมืองน่าอยู่

แผนงานอุตสาหกรรมและการโยธา

ที่	โครงการ/กิจกรรม	วัตถุประสงค์	เป้าหมาย (ผลผลิตของ โครงการ)	งบประมาณและที่ผ่านมา					ตัวชี้วัด (KPI)	ผลที่คาดว่าจะได้รับ	หน่วยงานที่ รับผิดชอบ
				๒๕๖๖ (บาท)	๒๕๖๗ (บาท)	๒๕๖๘ (บาท)	๒๕๖๙ (บาท)	๒๕๗๐ (บาท)			
๖	ซ่อมแซมถนนลูกรังเส้นเหล่ากอแดง เชื่อมถนนตอนกระธาตุ หมู่ที่ ๑๕	เพื่อให้ประชาชนได้รับความสะดวกในการคมนาคมขนส่งและมีคุณภาพชีวิตที่ดีขึ้น	๔*๙๐๐ เมตร จำนวน ๑ สาย	๕๐๐,๐๐๐	๕๐๐,๐๐๐	๕๐๐,๐๐๐	๕๐๐,๐๐๐	๕๐๐,๐๐๐	ร้อยละ๘๐ของประชาชน หมู่ที่ ๑๕ ได้รับประโยชน์	ประชาชนได้รับความสะดวกในการคมนาคมขนส่งและมีคุณภาพชีวิตที่ดีขึ้น	กองช่าง
๗	ก่อสร้างถนนลูกรังเส้นนายนายถวัลย์ พาพรม หมู่ที่ ๑๕	เพื่อให้ประชาชนได้รับความสะดวกในการคมนาคมขนส่งและมีคุณภาพชีวิตที่ดีขึ้น	๔*๗๐๐ เมตร จำนวน ๑สาย	๔๐๐,๐๐๐	๔๐๐,๐๐๐	๔๐๐,๐๐๐	๔๐๐,๐๐๐	๔๐๐,๐๐๐	ร้อยละ๘๐ของประชาชน หมู่ที่ ๑๕ ได้รับประโยชน์	ประชาชนได้รับความสะดวกในการคมนาคมขนส่งและมีคุณภาพชีวิตที่ดีขึ้น	กองช่าง
๘	ซ่อมแซมถนนลูกรังเส้นตอนกระธาตุตัดถนนคำฮาก - นาผักปอด หมู่ที่ ๑๕	เพื่อให้ประชาชนได้รับความสะดวกในการคมนาคมขนส่งและมีคุณภาพชีวิตที่ดีขึ้น	๔*๑,๗๐๐ เมตร จำนวน ๑สาย	๕๐๐,๐๐๐	๕๐๐,๐๐๐	๕๐๐,๐๐๐	๕๐๐,๐๐๐	๕๐๐,๐๐๐	ร้อยละ๘๐ของประชาชน หมู่ที่ ๑๕ ได้รับประโยชน์	ประชาชนได้รับความสะดวกในการคมนาคมขนส่งและมีคุณภาพชีวิตที่ดีขึ้น	กองช่าง
๙	ก่อสร้างถนนลูกรังเส้นนางवलละอ หมู่ที่ ๑๕	เพื่อให้ประชาชนได้รับความสะดวกในการคมนาคมขนส่งและมีคุณภาพชีวิตที่ดีขึ้น	๔*๓๐๐ เมตร	๓๐๐,๐๐๐	๓๐๐,๐๐๐	๓๐๐,๐๐๐	๓๐๐,๐๐๐	๓๐๐,๐๐๐	ร้อยละ๘๐ของประชาชน หมู่ที่ ๑๕ ได้รับประโยชน์	ประชาชนได้รับความสะดวกในการคมนาคมขนส่งและมีคุณภาพชีวิตที่ดีขึ้น	กองช่าง
๑๐	ก่อสร้างถนนลูกรัง เส้น นางสาวมิ่งขวัญ บุพศิริ หมู่ที่ ๑๕	เพื่อให้ประชาชนได้รับความสะดวกในการคมนาคมขนส่งและมีคุณภาพชีวิตที่ดีขึ้น	๔*๔๐๐ เมตร จำนวน ๑ สาย	๓๕๐,๐๐๐	๓๕๐,๐๐๐	๓๕๐,๐๐๐	๓๕๐,๐๐๐	๓๕๐,๐๐๐	ร้อยละ๘๐ของประชาชน หมู่ที่ ๑๕ ได้รับประโยชน์	ประชาชนได้รับความสะดวกในการคมนาคมขนส่งและมีคุณภาพชีวิตที่ดีขึ้น	กองช่าง

รายละเอียดโครงการพัฒนา
แผนพัฒนาท้องถิ่น (พ.ศ.๒๕๖๖-๒๕๗๐)
องค์การบริหารส่วนตำบลโนนตาล

แบบ ผ.๐๒

ยุทธศาสตร์จังหวัดที่ ๔ : การพัฒนาสังคมและคุณภาพชีวิตเพื่อสร้างความสุขอย่างยั่งยืน

ยุทธศาสตร์จังหวัดที่ ๘ : การรักษาความมั่นคงชายแดน

- ยุทธศาสตร์การพัฒนาของ อปท.ในเขตจังหวัดที่ ๖ : เมืองน่าอยู่

ยุทธศาสตร์ที่ ๕ การพัฒนาเมืองน่าอยู่

แผนงานอุตสาหกรรมและการโยธา

ที่	โครงการ/กิจกรรม	วัตถุประสงค์	เป้าหมาย (ผลผลิตของ โครงการ)	งบประมาณและที่ผ่านมา					ตัวชี้วัด (KPI)	ผลที่คาดว่าจะได้รับ	หน่วยงานที่ รับผิดชอบ
				๒๕๖๖ (บาท)	๒๕๖๗ (บาท)	๒๕๖๘ (บาท)	๒๕๖๙ (บาท)	๒๕๗๐ (บาท)			
๑๑	ซ่อมแซมถนนลูกรัง เส้นทาง ประพันธ์ - ถนนทางหลวง ๒๐๒๘ หมู่ที่ ๖	เพื่อให้ประชาชนได้รับ ความสะดวกในการ คมนาคมขนส่งและมี คุณภาพชีวิตที่ดีขึ้น	๔*๙๐๐ เมตร จำนวน ๑ สาย	๕๐๐,๐๐๐	๕๐๐,๐๐๐	๕๐๐,๐๐๐	๕๐๐,๐๐๐	๕๐๐,๐๐๐	ร้อยละ๘๐ของ ประชาชน หมู่ที่ ๖ ได้รับ ประโยชน์	ประชาชนได้รับความ สะดวกในการคมนาคม ขนส่งและมีคุณภาพ ชีวิตที่ดีขึ้น	กองช่าง
๑๒	โครงการวางท่อระบายน้ำ คสล. เส้นหลังป่าช้า หมู่ที่ ๘	เพื่อให้ประชาชนได้รับ ความสะดวกในการ คมนาคมขนส่งและมี คุณภาพชีวิตที่ดีขึ้น	๐.๔๐*๗ เมตร	๕๐,๐๐๐	๕๐,๐๐๐	๕๐,๐๐๐	๕๐,๐๐๐	๕๐,๐๐๐	ร้อยละ๘๐ของ ประชาชน หมู่ที่ ๘ ได้รับ ประโยชน์	ประชาชนได้รับความ สะดวกในการคมนาคม ขนส่งและมีคุณภาพ ชีวิตที่ดีขึ้น	กองช่าง
			รวม	๕,๐๐๐,๐๐๐	๕,๐๐๐,๐๐๐	๕,๐๐๐,๐๐๐	๕,๐๐๐,๐๐๐	๕,๐๐๐,๐๐๐	บาท		

ภาคผนวก



ประกาศองค์การบริหารส่วนตำบลโนนตาล

เรื่อง ประกาศใช้แผนพัฒนาท้องถิ่น (พ.ศ. ๒๕๖๖ - ๒๕๗๐) เพิ่มเติม ครั้งที่ ๒

อาศัยอำนาจตามระเบียบกระทรวงมหาดไทยว่าด้วยการจัดทำแผนพัฒนาองค์กรปกครองส่วนท้องถิ่น พ.ศ. ๒๕๔๘ และแก้ไขเพิ่มเติม (ฉบับที่ ๓) พ.ศ. ๒๕๖๑ ข้อ ๒๒, ๒๒/๑ และมติที่ประชุมสภาองค์การบริหารส่วนตำบลโนนตาลเห็นชอบในการประชุมสภา สมัยสามัญ สมัยที่ ๔ /๒๕๖๕ ครั้งที่ ๑ เมื่อวันที่ ๗ ธันวาคม ๒๕๖๕ นั้น

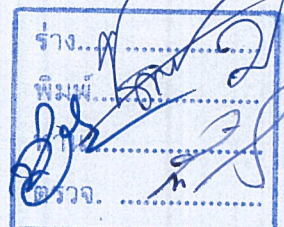
เพื่อให้เป็นไปตามระเบียบกระทรวงมหาดไทยว่าด้วยการจัดทำแผนพัฒนาองค์กรปกครองส่วนท้องถิ่น พ.ศ. ๒๕๔๘ แก้ไขเพิ่มเติม (ฉบับที่ ๓) พ.ศ. ๒๕๖๑ หมวด ๕ ข้อ ๒๔,๒๕ ดังนั้น องค์การบริหารส่วนตำบลโนนตาล จึงประกาศใช้แผนพัฒนาท้องถิ่น (พ.ศ. ๒๕๖๖-๒๕๗๐) เพิ่มเติม ครั้งที่ ๒ เป็นกรอบในการจัดทำงบประมาณรายจ่ายประจำปี งบประมาณรายจ่ายเพิ่มเติม และงบประมาณจากเงินสะสมในช่วงของแผนนั้นรวมทั้งวางแนวทางเพื่อให้มีการปฏิบัติให้บรรลุวัตถุประสงค์ตามโครงการที่กำหนดไว้ในแผนพัฒนาท้องถิ่น (พ.ศ. ๒๕๖๖ - ๒๕๗๐) เพิ่มเติม ครั้งที่ ๒ ต่อไป

จึงประกาศให้ทราบโดยทั่วกัน

ประกาศ ณ วันที่ ๗ เดือน ธันวาคม พ.ศ. ๒๕๖๕

(นายคชาเทพ วดีศิริศักดิ์)

นายกองค์การบริหารส่วนตำบลโนนตาล





ที่ นพ ๗๕๓๐๑ / ๖๓๒๓

ที่ทำการองค์การบริหารส่วนตำบลโนนตาล
เลขที่ ๖๔/๑ หมู่ที่ ๒ ตำบลโนนตาล
อำเภอท่าอุเทน จังหวัดนครพนม ๔๘๑๒๐

๒๒ ธันวาคม ๒๕๖๕

เรื่อง ส่งแผนพัฒนาท้องถิ่น (พ.ศ.๒๕๖๖ -๒๕๗๐) เพิ่มเติม ครั้งที่ ๒

เรียน นายอำเภอท่าอุเทน

สิ่งที่ส่งมาด้วย สำเนาแผนพัฒนาท้องถิ่น (พ.ศ.๒๕๖๖ -๒๕๗๐) เพิ่มเติม ครั้งที่ ๒ จำนวน ๑ เล่ม

ด้วยองค์การบริหารส่วนตำบลโนนตาล ได้จัดทำแผนพัฒนาท้องถิ่น (พ.ศ. ๒๕๖๖-๒๕๗๐) เพิ่มเติม ครั้งที่ ๒ ที่มาจากสภาพปัญหาและความต้องการของประชาชนในพื้นที่รวมถึงให้มีความสอดคล้องกับ ยุทธศาสตร์การพัฒนาขององค์กรปกครองส่วนท้องถิ่นในเขตจังหวัด ยุทธศาสตร์จังหวัด แผนพัฒนาจังหวัด แผนพัฒนากลุ่มจังหวัด แผนพัฒนาภาค แผนพัฒนาเศรษฐกิจและสังคมแห่งชาติ ฉบับที่ ๑๒ และยุทธศาสตร์ชาติ ๒๐ ปี ตลอดจนสามารถบูรณาการแผนงาน/โครงการ/กิจกรรมและงบประมาณได้อย่างมีประสิทธิภาพ อันจะก่อให้เกิดประโยชน์สูงสุดให้กับประชาชน

ดังนั้น เพื่อให้เป็นไปตามระเบียบกระทรวงมหาดไทย ว่าด้วยการจัดทำแผนพัฒนาของ องค์กรปกครองส่วนท้องถิ่น พ.ศ. ๒๕๔๘ แก้ไขเพิ่มเติม (ฉบับที่ ๓) พ.ศ. ๒๕๖๑ ข้อที่ ๒๔ จึงขอส่งแผนพัฒนา ท้องถิ่น (พ.ศ. ๒๕๖๖ -๒๕๗๐) เพิ่มเติม ครั้งที่ ๒ ติดประกาศให้ประชาชนได้ทราบและประสานแผนพัฒนา ท้องถิ่นในระดับอำเภอและจังหวัดต่อไป รายละเอียดปรากฏตามเอกสารที่ส่งมาพร้อมนี้

จึงเรียนมาเพื่อโปรดทราบและดำเนินการต่อไป

ขอแสดงความนับถือ

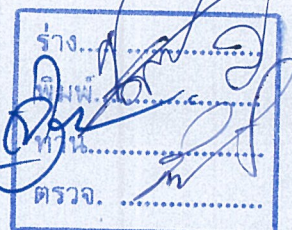
(นายคชาเทพ วดีศิริศักดิ์)

นายกองค์การบริหารส่วนตำบลโนนตาล

สำนักงานปลัด อบต.

โทร. ๐ ๔๒๐๕ ๐๒๑๒

โทรสาร ๐ ๔๒๐๕ ๐๒๑





บันทึกข้อความ

ส่วนราชการ สำนักงานปลัด องค์การบริหารส่วนตำบลโนนตาล โทร. ๐๔๒-๐๕๐๒๑๒
ที่ นพ ๗๕๓๐๑/- วันที่ ๗ พฤศจิกายน พ.ศ. ๒๕๖๕

เรื่อง เสนอร่างแผนพัฒนาท้องถิ่น (พ.ศ.๒๕๖๖ -๒๕๗๐) เพิ่มเติม ครั้งที่ ๒

เรียน ประธานสภาองค์การบริหารส่วนตำบลโนนตาล

เรื่องเดิม

๑. บันทึกการประชุมคณะกรรมการสนับสนุนการจัดทำแผนพัฒนาท้องถิ่นตำบลโนนตาล
๒. บันทึกการประชุมคณะกรรมการแผนพัฒนาท้องถิ่นตำบลโนนตาล

ข้อเท็จจริง

ตามที่ คณะกรรมการพัฒนาแผนพัฒนาแผนท้องถิ่นตำบลโนนตาล ได้พิจารณาร่างแผนพัฒนาท้องถิ่น (พ.ศ.๒๕๖๖ -๒๕๗๐) เพิ่มเติม ครั้งที่ ๒ จากคณะกรรมการสนับสนุนการจัดทำแผนพัฒนาแผนท้องถิ่นตำบลโนนตาล ที่ได้รวบรวมข้อมูล สภาพปัญหาความต้องการของประชาชนในพื้นที่ วิเคราะห์และสรุปข้อมูลที่ได้รับจากการประชาคมหมู่บ้าน มาดำเนินการจัดทำร่างแผนพัฒนาท้องถิ่น(พ.ศ. ๒๕๖๖-๒๕๗๐) เพิ่มเติม ครั้งที่ ๒ ให้สอดคล้องกับแนวทางการพัฒนาที่คณะกรรมการพัฒนาท้องถิ่นตำบลโนนตาล นั้น

บัดนี้ คณะกรรมการพัฒนาแผนพัฒนาแผนท้องถิ่นตำบลโนนตาล ได้พิจารณาร่างแผนและมีมติเห็นชอบร่างแผนพัฒนาท้องถิ่น(พ.ศ.๒๕๖๖ - ๒๕๗๐) เพิ่มเติม ครั้งที่ ๒ จึงเสนอให้ผู้บริหารท้องถิ่นเสนอให้สภาองค์การบริหารส่วนตำบลโนนตาลให้ความเห็นชอบก่อน แล้วให้ผู้บริหารท้องถิ่นประกาศใช้แผนพัฒนาท้องถิ่น (พ.ศ. ๒๕๖๖ -๒๕๗๐) เพิ่มเติม ครั้งที่ ๒ ต่อไป

ระเบียบ/กฎหมาย

ระเบียบกระทรวงมหาดไทย ว่าด้วยการจัดทำแผนพัฒนาขององค์กรปกครองส่วนท้องถิ่น พ.ศ. ๒๕๔๘ แก้ไขเพิ่มเติม (ฉบับที่๓) พ.ศ.๒๕๖๑

ข้อเสนอเพื่อพิจารณา

เห็นสมควรนำร่างแผนพัฒนาท้องถิ่น (พ.ศ. ๒๕๖๖ - ๒๕๗๐) เพิ่มเติม ครั้งที่ ๒ เข้าที่ประชุมสภาองค์การบริหารส่วนตำบลโนนตาลพิจารณา เพื่อที่จะได้ประกาศใช้แผนพัฒนาท้องถิ่น (พ.ศ.๒๕๖๖ -๒๕๗๐) เพิ่มเติม ครั้งที่ ๒ ต่อไป

จึงเรียนมาเพื่อโปรดทราบ

(ลงชื่อ)

(นายคชาเทพ วัตศิริศักดิ์)

นายกองค์การบริหารส่วนตำบลโนนตาล

- นำเข้าวาระประชุมสภาองค์การบริหารส่วนตำบลโนนตาลพิจารณาต่อไป

ร้อยตำรวจโท

(สงวนชัย ภาวะ)

ประธานสภาองค์การบริหารส่วนตำบลโนนตาล



บันทึกข้อความ

ส่วนราชการ สำนักงานปลัด องค์การบริหารส่วนตำบลโนนตาล โทร. ๐๔๒-๐๕๐๒๑๒
ที่ นพ ๗๕๓๐๑/ วันที่ ๘ พฤศจิกายน พ.ศ. ๒๕๖๖

เรื่อง เสนอร่างแผนพัฒนาท้องถิ่น (พ.ศ.๒๕๖๖ -๒๕๗๐) เพิ่มเติม ครั้งที่ ๒

เรียน ประธานคณะกรรมการพัฒนาแผนองค์การบริหารส่วนตำบลโนนตาล

เรื่องเดิม

บันทึกรายงานการประชุมคณะกรรมการสนับสนุนการจัดทำแผนพัฒนาท้องถิ่นตำบลโนนตาล

ข้อเท็จจริง

ตามที่ คณะกรรมการสนับสนุนการจัดทำแผนพัฒนาท้องถิ่นตำบลโนนตาล ได้รวบรวมข้อมูลสภาพปัญหาความต้องการของประชาชนในพื้นที่ วิเคราะห์และสรุปข้อมูลที่ได้รับจากการประชุมหมู่บ้านและประชาคมระดับตำบลมาดำเนินการจัดทำร่างแผนพัฒนาท้องถิ่น (พ.ศ. ๒๕๖๖ - ๒๕๗๐) เพิ่มเติม ครั้งที่ ๒ ให้สอดคล้องกับแนวทางการพัฒนาที่คณะกรรมการพัฒนาท้องถิ่นตำบลโนนตาล นั้น

บัดนี้ คณะกรรมการสนับสนุนการจัดทำแผนพัฒนาท้องถิ่นตำบลโนนตาล ได้ดำเนินการจัดทำร่างแผนพัฒนาท้องถิ่น (พ.ศ. ๒๕๖๖ - ๒๕๗๐) เพิ่มเติม ครั้งที่ ๒ เป็นที่เรียบร้อยแล้ว จึงเสนอร่างแผนพัฒนาดังกล่าวข้างต้นให้คณะกรรมการพัฒนาท้องถิ่นตำบลโนนตาลพิจารณาเพื่อเสนอให้ผู้บริหารท้องถิ่นพิจารณาและประกาศใช้แผนพัฒนาท้องถิ่น (พ.ศ. ๒๕๖๖ - ๒๕๗๐) เพิ่มเติม ครั้งที่ ๒ ต่อไป

ระเบียบ/กฎหมาย

ระเบียบกระทรวงมหาดไทย ว่าด้วยการจัดทำแผนพัฒนาขององค์กรปกครองส่วนท้องถิ่น พ.ศ. ๒๕๔๘ แก้ไขเพิ่มเติม (ฉบับที่ ๓) พ.ศ.๒๕๖๑

ข้อเสนอเพื่อพิจารณา

เห็นสมควรนำร่างแผนพัฒนาท้องถิ่น (พ.ศ. ๒๕๖๖ - ๒๕๗๐) เพิ่มเติม ครั้งที่ ๒ เข้าที่ประชุมคณะกรรมการพัฒนาแผนพัฒนาท้องถิ่นองค์การบริหารส่วนตำบลโนนตาลพิจารณา เพื่อที่จะได้เสนอผู้บริหารท้องถิ่นพิจารณาอนุมัติและประกาศใช้แผนพัฒนาท้องถิ่น (พ.ศ. ๒๕๖๖ - ๒๕๗๐) เพิ่มเติม ครั้งที่ ๒ ต่อไป

จึงเรียนมาเพื่อโปรดพิจารณาดำเนินการต่อไป

(นางรัตนารณ์ สาระวิถิ)

ประธานคณะกรรมการสนับสนุนการทำแผนพัฒนาท้องถิ่นตำบลโนนตาล

- นำร่างแผนพัฒนาท้องถิ่น (พ.ศ. ๒๕๖๖ - ๒๕๗๐) เพิ่มเติม ครั้งที่ ๒ เข้าที่ประชุมคณะกรรมการพัฒนาแผนพัฒนาท้องถิ่นองค์การบริหารส่วนตำบลโนนตาลพิจารณาร่างแผนดังกล่าวต่อไป

(นายคทาเทพ วดีศิริศักดิ์)

ประธานคณะกรรมการพัฒนาแผนพัฒนาท้องถิ่นตำบลโนนตาล

รายงานการประชุมคณะกรรมการสนับสนุนการจัดทำแผนพัฒนาท้องถิ่น

(พ.ศ. ๒๕๖๖ - ๒๕๗๐) เพิ่มเติม ครั้งที่ ๒

วันที่ ๑ เดือน พฤศจิกายน พ.ศ. ๒๕๖๕ เวลา ๐๙.๐๐ น. เป็นต้นไป

ณ ห้องประชุมสภาองค์การบริหารส่วนตำบลโนนตาล อำเภอท่าอุเทน จังหวัดนครพนม

ผู้มาประชุม

๑. นางรัตนภรณ์ สาระวิถี	ปลัดองค์การบริหารส่วนตำบล	ประธานกรรมการ
๒. นางพิศมัย สุวรรณร่อ	ผู้อำนวยการกองคลัง	กรรมการ
๓. นายสุวรรณ วงศ์ใหญ่	ผู้อำนวยการกองการศึกษา	กรรมการ
๔. นายพรชัย รัตนวงศ์ปาน	ผู้อำนวยการกองช่าง	กรรมการ
๕. นางลักขณา เชื้อนแก้ว	ผู้แทนประชาคม	กรรมการ
๖. นางกาญจนา ประพัธราง	ผู้แทนประชาคม	กรรมการ
๗. นางสาวนุธิดา วงศ์กิติ	ผู้แทนประชาคม	กรรมการ
๘. นายจิรพัฒน์ เชื้อดาวงศ์	หัวหน้าสำนักปลัด	กรรมการ/เลขานุการ
๙. นายประสิทธิ์ วงจวง	นักวิเคราะห์นโยบายและแผนชำนาญการ	ผู้ช่วยเลขานุการ

เริ่มประชุมเวลา ๑๐.๐๐ น.

ผู้ช่วยเลขานุการ ทำการตรวจนับองค์ประชุม คณะกรรมการมาครบองค์ประชุมจึงได้เชิญ นางรัตนภรณ์ สาระวิถี ปลัดองค์การบริหารส่วนตำบล ในที่ประชุมกล่าวเปิดประชุมและดำเนินการระเบียบวาระการประชุม ดังนี้

ระเบียบวาระที่ ๑ เรื่องประธานแจ้งให้ที่ประชุมทราบ
-ไม่มี-

ระเบียบวาระที่ ๒ เรื่องรับรองรายงานการประชุม
ไม่มี

ระเบียบวาระที่ ๓ เรื่องเพื่อทราบและพิจารณา
๓.๑ การพิจารณาแผนพัฒนาท้องถิ่น (พ.ศ.๒๕๖๑ - ๒๕๖๕) เพิ่มเติม ครั้งที่ ๒

ประธาน เรียนท่านคณะกรรมการสนับสนุนการจัดทำแผนพัฒนาท้องถิ่นองค์การบริหารส่วนตำบลโนนตาลทุกท่าน ตามที่ได้มีการเชิญประชุมในวันนี้ เพื่อพิจารณาร่างแผนพัฒนาท้องถิ่น (พ.ศ.๒๕๖๖ - ๒๕๗๐) เพิ่มเติม ครั้งที่ ๒ เพื่อเสนอต่อคณะกรรมการพัฒนาองค์การบริหารส่วนตำบลโนนตาล ตามระเบียบกระทรวงมหาดไทยว่าด้วยการจัดทำแผนพัฒนาขององค์กรปกครองส่วนท้องถิ่น แก้ไขเพิ่มเติม (ฉบับที่ ๓) พ.ศ. ๒๕๖๑ เพื่อให้สอดคล้องกับสภาพปัญหาและความต้องการของประชาชนในพื้นที่ตำบลโนนตาล ในวันนี้จึงขอให้ที่ประชุมร่วมกันพิจารณาหลักการและเหตุผลและให้ฝ่ายผู้ช่วยเลขาฯชี้แจงให้ที่ประชุมทราบต่อไป

นักวิเคราะห์ฯ

ตามที่กระทรวงมหาดไทย ได้ออกระเบียบกระทรวงมหาดไทยว่าการจัดทำแผนพัฒนาขององค์กรปกครองส่วนท้องถิ่น (ฉบับที่ ๓) พ.ศ. ๒๕๖๑ มีผลบังคับใช้ และให้แผนพัฒนาท้องถิ่นขององค์กรปกครองส่วนท้องถิ่นในปัจจุบัน ให้มีความสอดคล้องและเชื่อมโยงกับแผนพัฒนาจังหวัด แผนพัฒนากลุ่มจังหวัด รวมทั้งแผนปฏิบัติราชการประจำปีจังหวัด แผนปฏิบัติราชการประจำปีกลุ่มจังหวัด ตลอดจนสามารถบูรณาการแผนงาน/โครงการ/กิจกรรมและงบประมาณได้อย่างมีประสิทธิภาพ อันจะก่อให้เกิดประโยชน์สูงสุดให้กับประชาชน จึงได้ให้องค์กรปกครองส่วนท้องถิ่นทั่วประเทศดำเนินการจัดทำแผนพัฒนาท้องถิ่น (พ.ศ.๒๕๖๖ -๒๕๗๐) ซึ่งมีช่วงระยะเวลา ๕ ปี และให้ประกาศใช้แผนพัฒนาท้องถิ่น (พ.ศ. ๒๕๖๖ -๒๕๗๐) โดยระเบียบดังกล่าวข้างต้นมีเนื้อหาสาระสำคัญ ดังนี้

๑. กำหนดให้แผนพัฒนาท้องถิ่นมีระยะเวลาห้าปี เพื่อให้สอดคล้องกับแผนพัฒนาจังหวัด แผนพัฒนากลุ่มจังหวัด รวมทั้งแผนปฏิบัติราชการประจำปีจังหวัด แผนปฏิบัติราชการประจำปีกลุ่มจังหวัด ตลอดจนสามารถบูรณาการแผนงาน/โครงการ/กิจกรรมและงบประมาณได้อย่างมีประสิทธิภาพ ที่กำหนดให้มีระยะเวลาห้าปี

๒. ให้องค์กรปกครองส่วนท้องถิ่น ดำเนินการทบทวนแผนพัฒนาท้องถิ่นขององค์กรปกครองส่วนท้องถิ่น เป็นแผนพัฒนาท้องถิ่นที่มีช่วงระยะเวลาห้าปี (พ.ศ. ๒๕๖๖ - ๒๕๗๐)

๓. กำหนดให้ เทศบาล องค์การบริหารส่วนตำบล เมืองพัทยาจัดทำหรือทบทวนแผนพัฒนาท้องถิ่น (พ.ศ.๒๕๖๖ -๒๕๗๐) อาจใช้ข้อมูลจากแผนพัฒนาท้องถิ่นฉบับปัจจุบัน มาทบทวนและปรับใช้ในการทบทวนแผนพัฒนาท้องถิ่น (พ.ศ. ๒๕๖๖ -๒๕๗๐) โดยพิจารณาให้มีความสอดคล้องกับยุทธศาสตร์การพัฒนาขององค์กรปกครองส่วนท้องถิ่นในเขตจังหวัด ยุทธศาสตร์จังหวัด แผนพัฒนาจังหวัด แผนพัฒนากลุ่มจังหวัด แผนพัฒนาภาค แผนพัฒนาเศรษฐกิจและสังคมแห่งชาติ ฉบับที่ ๑๒ และยุทธศาสตร์ชาติ ๒๐ ปี

๔. กำหนดให้องค์กรปกครองส่วนท้องถิ่นใช้แผนพัฒนาท้องถิ่นเป็นกรอบในการจัดทำงบประมาณรายจ่ายประจำปี งบประมาณรายจ่ายเพิ่มเติม งบประมาณจากเงินสะสมแต่ละปีงบประมาณของช่วงในแผนนั้น รวมทั้งวางแนวทางเพื่อให้มีการปฏิบัติให้บรรลุวัตถุประสงค์ตามโครงการที่กำหนดไว้ในแผนพัฒนาท้องถิ่นห้าปี

๕. กำหนดว่าแผนการดำเนินงานให้จัดทำให้แล้วเสร็จภายในสามสิบวันนับแต่ที่ประกาศใช้ งบประมาณรายจ่ายประจำปี

๖. กำหนดให้องค์กรปกครองส่วนท้องถิ่น ดำเนินการติดตามและประเมินผลแผนพัฒนาท้องถิ่น (พ.ศ.๒๕๖๖ -๒๕๗๐) อย่างน้อยปีละ ๑ ครั้ง ภายในเดือนธันวาคม เพื่อให้การติดตามและประเมินผลแผนพัฒนาท้องถิ่นสอดคล้องกับการจ่ายงบประมาณมีประสิทธิภาพ คุ่มค่ามีความโปร่งใสและอยู่ภายใต้กรอบวินัยการเงินและการคลังที่ดี ดังนั้น เพื่อให้การจัดทำและประสานแผนพัฒนาท้องถิ่น (พ.ศ.๒๕๖๖ -๒๕๗๐) เป็นไปด้วยความเรียบร้อยสามารถบูรณาการกับแผนพัฒนาจังหวัด แผนปฏิบัติราชการประจำปีของจังหวัดและตอบสนองความต้องการของประชาชนอันจะนำไปสู่การจัดทำงบประมาณที่มีประสิทธิภาพ

ที่ประชุม

รับทราบ

นักวิเคราะห์ สำหรับแผนพัฒนาท้องถิ่น (พ.ศ.๒๕๖๖ – ๒๕๗๐) เพิ่มเติม ครั้งที่ ๒ มีความจำเป็นที่จะต้องดำเนินการ เนื่องจากเป็นปัญหาที่ประชาชนมีความต้องการเร่งด่วนและเป็นปัญหาที่จะต้องได้รับการแก้ไขอย่างทันด่วนที่ ซึ่งโครงการ/กิจกรรม ไม่ได้ปรากฏไว้ในแผนพัฒนาท้องถิ่น จึงต้องจัดทำร่างแผนพัฒนาท้องถิ่น (พ.ศ. ๒๕๖๖-๒๕๗๐) เพิ่มเติมครั้งที่ ๒ เพื่อนำกิจกรรม/โครงการ ที่ปรากฏในแผนพัฒนาท้องถิ่น (พ.ศ. ๒๕๖๖-๒๕๗๐) เพิ่มเติมครั้งที่ ๒ ตอบสนองความต้องการของประชาชนในพื้นที่ตำบลโนนตาล ซึ่งปรากฏในแผนพัฒนาท้องถิ่น (พ.ศ. ๒๕๖๖-๒๕๗๐) เพิ่มเติม ครั้งที่ ๒ ดังนี้

ยุทธศาสตร์ที่ ๕ แผนงานอุตสาหกรรมและการโยธา จำนวน ๑๒ โครงการ
รวม ๑๒ โครงการ งบประมาณประจำปี ๒๕๖๖ จำนวน ๕,๐๐๐,๐๐๐ บาท ปี ๒๕๖๗ จำนวน ๕,๐๐๐,๐๐๐ บาท ปี ๒๕๖๘ จำนวน ๕,๐๐๐,๐๐๐ บาท ปี ๒๕๖๙ จำนวน ๕,๐๐๐,๐๐๐ บาท ปี ๒๕๗๐ จำนวน ๕,๐๐๐,๐๐๐ บาท รวม ๕ ปี จำนวน ๒๕,๐๐๐,๐๐๐ บาท

ที่ประชุม รับทราบ

นักวิเคราะห์ หากคณะกรรมการท่านใดได้พิจารณาร่างแผนพัฒนาท้องถิ่น (พ.ศ.๒๕๖๖ -๒๕๗๐) เพิ่มเติม ครั้งที่ ๒ เห็นสมควรเพิ่มเติม หรือโครงการตกหล่น ให้แจ้งทำการปรับปรุงและแก้ไขร่างแผนพัฒนาท้องถิ่นก่อนที่จะเสนอให้คณะกรรมการพัฒนาแผนพัฒนาท้องถิ่นองค์การบริหารส่วนตำบลโนนตาล ต่อไป

ที่ประชุม รับทราบ และเห็นชอบร่างแผนพัฒนาท้องถิ่น (พ.ศ. ๒๕๖๖ – ๒๕๗๐) เพิ่มเติม ครั้งที่ ๒ มีมติเห็นชอบและให้เสนอร่างแผนพัฒนาท้องถิ่น (พ.ศ. ๒๕๖๖ – ๒๕๗๐) เพิ่มเติม ครั้งที่ ๒ ต่อคณะกรรมการพัฒนาท้องถิ่นต่อไป

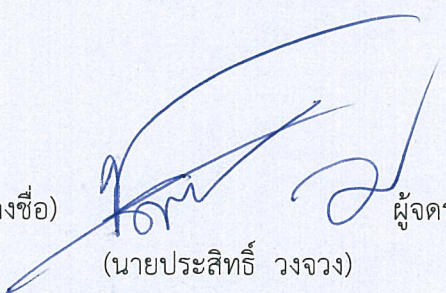
ระเบียบวาระที่ ๔ เรื่องอื่น ๆ
-ไม่มี-

ประธาน มีท่านใดมีเรื่องสงสัยหรือสอบถามประการใดหรือไม่

ที่ประชุม ไม่มี

ประธาน หากไม่มีท่านใดสงสัยหรือสอบถามขอขอบคุณคณะกรรมการทุกท่านและขอปิดประชุม

ปิดประชุมเวลา ๑๑.๒๐ น.

(ลงชื่อ)  ผู้จตุรายงานการประชุม
(นายประสิทธิ์ วงจวง)

นักวิเคราะห์นโยบายและแผนชำนาญการ

(ลงชื่อ)

(นายฉัตรพัฒน์ เขื่อนดวงค์)

หัวหน้าสำนักปลัด

ผู้ทานรายงานการประชุม

(ลงชื่อ)

(นางรัตนภรณ์ สาระวิณี)

ผู้ตรวจรายงานการประชุม

ปลัดองค์การบริหารส่วนตำบลโนนตาล/ประธานคณะกรรมการสนับสนุนการจัดทำแผนพัฒนาท้องถิ่น

หลักการและเหตุผล ในการจัดทำแผนพัฒนาท้องถิ่น (พ.ศ.๒๕๖๖- ๒๕๗๐) เพิ่มเติม ครั้งที่ ๒

ตามระเบียบกระทรวงมหาดไทยว่าด้วยการจัดทำแผนพัฒนาขององค์กรปกครองส่วนท้องถิ่น พ.ศ.๒๕๔๘ และฉบับที่ ๒ พ.ศ.๒๕๕๙ ฉบับที่ ๓ พ.ศ.๒๕๖๑ กำหนดให้ท้องถิ่นดำเนินการจัดทำแผนพัฒนาท้องถิ่น เพื่อเป็นแนวทางการพัฒนาท้องถิ่น โดยแผนพัฒนาท้องถิ่นสามารถแก้ไข เพิ่มเติม หรือเปลี่ยนแปลงได้ตามความจำเป็นและเหมาะสม โดยให้เป็นไปตามระเบียบนี้

“ข้อ ๒๒ เพื่อประโยชน์ของประชาชน การเพิ่มเติมแผนพัฒนาท้องถิ่น ให้องค์กรปกครองส่วนท้องถิ่นดำเนินการตามขั้นตอน ดังนี้

(๑) คณะกรรมการสนับสนุนการจัดทำแผนพัฒนาท้องถิ่นจัดทำร่างแผนพัฒนาท้องถิ่น ที่เพิ่มเติมพร้อมเหตุผลและความจำเป็นเสนอคณะกรรมการพัฒนาท้องถิ่น

(๒) คณะกรรมการพัฒนาท้องถิ่นและประชาคมท้องถิ่นพิจารณาร่างแผนพัฒนาท้องถิ่น ที่เพิ่มเติมสำหรับองค์การบริหารส่วนตำบลให้ส่งร่างแผนพัฒนาท้องถิ่นที่เพิ่มเติมให้สภาองค์การบริหารส่วนตำบลพิจารณาตามมาตรา ๔๖ แห่งพระราชบัญญัติสภาตำบลและองค์การบริหารส่วนตำบล พ.ศ. ๒๕๓๗ ด้วย

เมื่อแผนพัฒนาท้องถิ่นที่เพิ่มเติมได้รับความเห็นชอบแล้ว ให้ส่งแผนพัฒนาท้องถิ่นดังกล่าว ให้ผู้บริหารท้องถิ่นประกาศใช้ พร้อมทั้งปิดประกาศให้ประชาชนทราบโดยเปิดเผยไม่น้อยกว่าสามสิบวัน นับแต่วันที่ผู้บริหารท้องถิ่นประกาศใช้ ”

ดังนั้น เพื่อให้การดำเนินงานเป็นไปอย่างถูกต้องตามระเบียบ ฯ และเพื่อให้เกิดประสิทธิภาพและประสิทธิผลในการปฏิบัติงาน องค์การบริหารส่วนตำบลโนนตาล จึงได้เพิ่มเติมโครงการเพื่อบรรจุในแผนพัฒนาท้องถิ่น (พ.ศ.๒๕๖๖-๒๕๗๐) เพิ่มเติม ครั้งที่ ๒

รายงานการประชุมคณะกรรมการพัฒนาแผนพัฒนาท้องถิ่นองค์การบริหารส่วนตำบลโนนตาล
 แผนพัฒนาท้องถิ่น (พ.ศ. ๒๕๖๖ - ๒๕๗๐) เพิ่มเติม ครั้งที่ ๒
 วันที่ ๓ เดือน พฤศจิกายน พ.ศ. ๒๕๖๕ เวลา ๐๙.๐๐ น. เป็นต้นไป
 ณ ห้องประชุมสภาองค์การบริหารส่วนตำบลโนนตาล อำเภอท่าอุเทน จังหวัดนครพนม

ผู้มาประชุม

๑. นายคชาเทพ วดีศิริศักดิ์	นายก อบต.โนนตาล	ประธานกรรมการ
๒. นายวัน อุเทนจันทร์	รองนายก อบต.โนนตาล	กรรมการ
๓. นายเอี่ยม วรรณสา	รองนายก อบต.โนนตาล	กรรมการ
๔. ร.ต.ท.สงวนชัย ภาวะะ	ประธานสภาองค์การบริหารส่วนตำบล	กรรมการ
๕. นางสาวนุธิดา วงศ์กิติ	สมาชิกสภาองค์การบริหารส่วนตำบล	กรรมการ
๖. นางกาญจนา ประพัธสร้าง	สมาชิกสภาองค์การบริหารส่วนตำบล	กรรมการ
๗. นางลักขณา เชื้อนแก้ว	ผู้ทรงคุณวุฒิ	กรรมการ
๘. นายสัญญา บุพศิริ	ผู้ทรงคุณวุฒิ	กรรมการ
๙. นายคณินทร์ ไสยแสง	ผู้ทรงคุณวุฒิ	กรรมการ
๑๐. นายวิชัย ราโช	ผู้อำนวยการโรงเรียนบ้านนาฝักปอด	กรรมการ
๑๑. นายบรรจง ภูกิ่งหิน	ผู้อำนวยการโรงเรียนบ้านโพ	กรรมการ
๑๓. นายวัชร ภาวะะ	ผู้แทนประชาคม	กรรมการ
๑๔. นายกิตติศักดิ์ วะชุม	ผู้แทนประชาคม	กรรมการ
๑๕. นางปราณี บุสุวะ	ผู้แทนประชาคม	กรรมการ
๑๖. นางรัตนภรณ์ สาระวิถิ	ปลัดองค์การบริหารส่วนตำบลโนนตาล	กรรมการ/เลขานุการ
๑๗. นายจิรพัฒน์ เชื้อดาวงศ์	หัวหน้าสำนักปลัด	ผู้ช่วยเลขานุการ
๑๘. นายประสิทธิ์ วงจวง	นักวิเคราะห์นโยบายและแผนชำนาญการ	ผู้ช่วยเลขานุการ

เริ่มประชุมเวลา ๐๙.๐๐ น.

ผู้ช่วยเลขานุการ ทำการตรวจนับองค์ประชุม คณะกรรมการมาครบองค์ประชุมจึงได้เชิญ นายสุภวิทย์ พรธณวงศ์ นายกองค์การบริหารส่วนตำบล ในที่ประชุมกล่าวเปิดประชุมและดำเนินการระเบียบวาระการประชุม ดังนี้

ระเบียบวาระที่ ๑ เรื่องประธานแจ้งให้ที่ประชุมทราบ
-ไม่มี-

ระเบียบวาระที่ ๒ เรื่องรับรองรายงานการประชุม
ไม่มี

ระเบียบวาระที่ ๓ เรื่องเพื่อทราบและพิจารณา

๓.๑ การพิจารณาแผนพัฒนาท้องถิ่น (พ.ศ.๒๕๖๑ - ๒๕๖๕) เพิ่มเติม ครั้งที่ ๒
 ประธาน
 เรียนท่านคณะกรรมการสนับสนุนการจัดทำแผนพัฒนาท้องถิ่นองค์การบริหารส่วนตำบลโนนตาลทุกท่าน ตามที่ได้มีการเชิญประชุมในวันนี้ เพื่อพิจารณาร่างแผนพัฒนาท้องถิ่น (พ.ศ.๒๕๖๖ - ๒๕๗๐) เพิ่มเติม ครั้งที่ ๒ เพื่อเสนอต่อคณะกรรมการพัฒนาองค์การบริหารส่วนตำบลโนนตาล ตามระเบียบกระทรวงมหาดไทยว่าด้วยการจัดทำแผนพัฒนาขององค์กรปกครองส่วนท้องถิ่น แก้ไขเพิ่มเติม (ฉบับที่ ๓) พ.ศ. ๒๕๖๑ เพื่อให้สอดคล้องกับสภาพปัญหา

นักวิเคราะห์

และความต้องการของประชาชนในพื้นที่ตำบลโนนตาล ในวันที่จึงขอให้ที่ประชุมร่วมกันพิจารณาหลักการและเหตุผลและให้ฝ่ายผู้ช่วยเลขาฯชี้แจงให้ที่ประชุมทราบต่อไป

ตามที่กระทรวงมหาดไทย ได้ออกระเบียบกระทรวงมหาดไทยว่าการจัดทำแผนพัฒนาขององค์กรปกครองส่วนท้องถิ่น (ฉบับที่ ๓) พ.ศ. ๒๕๖๑ มีผลบังคับใช้ และให้แผนพัฒนาท้องถิ่นขององค์กรปกครองส่วนท้องถิ่นในปัจจุบัน ให้มีความสอดคล้องและเชื่อมโยงกับแผนพัฒนาจังหวัด แผนพัฒนาภูมิภาค รวมทั้งแผนปฏิบัติราชการประจำปีจังหวัด แผนปฏิบัติราชการประจำปีกลุ่มจังหวัด ตลอดจนสามารถบูรณาการแผนงาน/โครงการ/กิจกรรมและงบประมาณได้อย่างมีประสิทธิภาพ อันจะก่อให้เกิดประโยชน์สูงสุดให้กับประชาชน จึงได้ให้องค์กรปกครองส่วนท้องถิ่นทั่วประเทศดำเนินการจัดทำแผนพัฒนาท้องถิ่น (พ.ศ.๒๕๖๖ -๒๕๗๐) ซึ่งมีช่วงระยะเวลา ๕ ปี และให้ประกาศใช้แผนพัฒนาท้องถิ่น (พ.ศ. ๒๕๖๖ -๒๕๗๐) โดยระเบียบดังกล่าวข้างต้นมีเนื้อหาสาระสำคัญ ดังนี้

๑. กำหนดให้แผนพัฒนาท้องถิ่นมีระยะเวลาห้าปี เพื่อให้สอดคล้องกับแผนพัฒนาจังหวัด แผนพัฒนาภูมิภาค รวมทั้งแผนปฏิบัติราชการประจำปีจังหวัด แผนปฏิบัติราชการประจำปีกลุ่มจังหวัด ตลอดจนสามารถบูรณาการแผนงาน/โครงการ/กิจกรรมและงบประมาณได้อย่างมีประสิทธิภาพ ที่กำหนดให้มีระยะเวลาห้าปี
๒. ให้องค์กรปกครองส่วนท้องถิ่น ดำเนินการทบทวนแผนพัฒนาท้องถิ่นขององค์กรปกครองส่วนท้องถิ่น เป็นแผนพัฒนาท้องถิ่นที่มีช่วงระยะเวลาห้าปี (พ.ศ. ๒๕๖๖ - ๒๕๗๐)
๓. กำหนดให้ เทศบาล องค์การบริหารส่วนตำบล เมืองพัทยาจัดทำหรือทบทวนแผนพัฒนาท้องถิ่น (พ.ศ.๒๕๖๖ -๒๕๗๐) อาจใช้ข้อมูลจากแผนพัฒนาท้องถิ่นฉบับปัจจุบัน มาทบทวนและปรับใช้ในการทบทวนแผนพัฒนาท้องถิ่น (พ.ศ. ๒๕๖๖ -๒๕๗๐) โดยพิจารณาให้มีความสอดคล้องกับยุทธศาสตร์การพัฒนาขององค์กรปกครองส่วนท้องถิ่นในเขตจังหวัด ยุทธศาสตร์จังหวัด แผนพัฒนาจังหวัด แผนพัฒนาภูมิภาค แผนพัฒนาเศรษฐกิจและสังคมแห่งชาติ ฉบับที่ ๑๒ และยุทธศาสตร์ชาติ ๒๐ ปี
๔. กำหนดให้องค์กรปกครองส่วนท้องถิ่นใช้แผนพัฒนาท้องถิ่นเป็นกรอบในการจัดทำงบประมาณรายจ่ายประจำปี งบประมาณรายจ่ายเพิ่มเติม งบประมาณจากเงินสะสมแต่ละปีงบประมาณของช่วงในแผนนั้น รวมทั้งวางแนวทางเพื่อให้มีการปฏิบัติให้บรรลุวัตถุประสงค์ตามโครงการที่กำหนดไว้ในแผนพัฒนาท้องถิ่นห้าปี
๕. กำหนดว่าแผนการดำเนินงานให้จัดทำให้แล้วเสร็จภายในสามสิบวันนับแต่ที่ประกาศใช้ งบประมาณรายจ่ายประจำปี
๖. กำหนดให้องค์กรปกครองส่วนท้องถิ่น ดำเนินการติดตามและประเมินผลแผนพัฒนาท้องถิ่น (พ.ศ.๒๕๖๖ -๒๕๗๐) อย่างน้อยปีละ ๑ ครั้ง ภายในเดือนธันวาคม เพื่อให้การติดตามและประเมินผลแผนพัฒนาท้องถิ่นสอดคล้องกับการจ่ายงบประมาณมีประสิทธิภาพ คุ่มค่ามีความโปร่งใสและอยู่ภายใต้กรอบวินัยการเงินและการคลังที่ดี ดังนั้น เพื่อให้การจัดทำและประสานแผนพัฒนาท้องถิ่น (พ.ศ.๒๕๖๖ -๒๕๗๐) เป็นไปด้วยความเรียบร้อยสามารถบูรณาการกับแผนพัฒนาจังหวัด แผนปฏิบัติราชการประจำปีของจังหวัดและตอบสนองความต้องการของประชาชนอันจะนำไปสู่การจัดทำงบประมาณที่มีประสิทธิภาพ

ที่ประชุม

รับทราบ

นักวิเคราะห์ฯ สำหรับแผนพัฒนาท้องถิ่น (พ.ศ.๒๕๖๖ – ๒๕๗๐) เพิ่มเติม ครั้งที่ ๒ มีความจำเป็นที่จะต้องดำเนินการ เนื่องจากเป็นปัญหาที่ประชาชนมีความต้องการเร่งด่วนและเป็นปัญหาที่จะต้องได้รับการแก้ไขอย่างทันด่วนที่ ซึ่งโครงการ/กิจกรรม ไม่ได้ปรากฏไว้ในแผนพัฒนาท้องถิ่น จึงต้องจัดทำร่างแผนพัฒนาท้องถิ่น (พ.ศ. ๒๕๖๖-๒๕๗๐) เพิ่มเติมครั้งที่ ๒ เพื่อนำกิจกรรม/โครงการ ที่ปรากฏในแผนพัฒนาท้องถิ่น (พ.ศ. ๒๕๖๖-๒๕๗๐) เพิ่มเติมครั้งที่ ๒ ตอบสนองความต้องการของประชาชนในพื้นที่ตำบลโนนตาล ซึ่งปรากฏในแผนพัฒนาท้องถิ่น (พ.ศ. ๒๕๖๖-๒๕๗๐) เพิ่มเติม ครั้งที่ ๒ ดังนี้

ยุทธศาสตร์ที่ ๕ แผนงานอุตสาหกรรมและการโยธา จำนวน ๑๒ โครงการ
รวม ๑๒ โครงการ งบประมาณประจำปี ๒๕๖๖ จำนวน ๕,๐๐๐,๐๐๐ บาท ปี ๒๕๖๗ จำนวน ๕,๐๐๐,๐๐๐ บาท ปี ๒๕๖๘ จำนวน ๕,๐๐๐,๐๐๐ บาท ปี ๒๕๖๙ จำนวน ๕,๐๐๐,๐๐๐ บาท ปี ๒๕๗๐ จำนวน ๕,๐๐๐,๐๐๐ บาท รวม ๕ ปี จำนวน ๒๕,๐๐๐,๐๐๐ บาท

ที่ประชุม รับทราบ

นักวิเคราะห์ฯ หากคณะกรรมการท่านใดได้พิจารณาร่างแผนพัฒนาท้องถิ่น (พ.ศ.๒๕๖๖ -๒๕๗๐) เพิ่มเติม ครั้งที่ ๒ เห็นสมควรเพิ่มเติม หรือโครงการตกหล่น ให้แจ้งทำการปรับปรุงและแก้ไขร่างแผนพัฒนาท้องถิ่นก่อนที่จะเสนอให้คณะกรรมการพัฒนาแผนพัฒนาท้องถิ่นองค์การบริหารส่วนตำบลโนนตาล ต่อไป

ที่ประชุม รับทราบ และเห็นชอบร่างแผนพัฒนาท้องถิ่น (พ.ศ. ๒๕๖๖ – ๒๕๗๐) เพิ่มเติม ครั้งที่ ๒ มีมติเห็นชอบและให้เสนอร่างแผนพัฒนาท้องถิ่น (พ.ศ. ๒๕๖๖ – ๒๕๗๐) เพิ่มเติม ครั้งที่ ๒ ต่อสภาองค์การบริหารส่วนตำบลโนนตาลต่อไป

ระเบียบวาระที่ ๔ เรื่องอื่น ๆ
-ไม่มี-

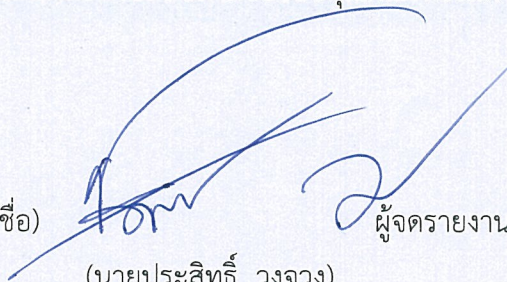
ประธาน มีท่านใดมีเรื่องสงสัยหรือสอบถามประการใดหรือไม่

ที่ประชุม ไม่มี

ประธาน หากไม่มีท่านใดสงสัยหรือสอบถามขอขอบคุณคณะกรรมการทุกท่านและขอปิดประชุม

ปิดประชุมเวลา ๑๑.๔๐ น.

(ลงชื่อ)

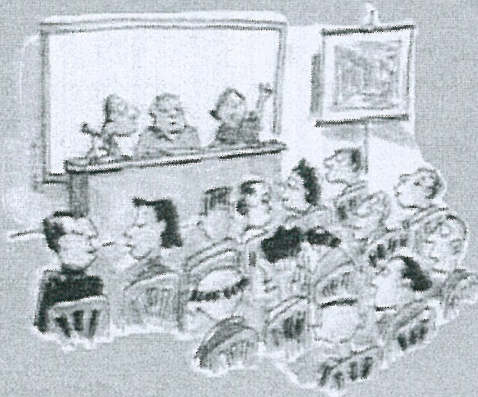


ผู้จตุรายนงานการประชุม

(นายประสิทธิ์ วงจวง)

นักวิเคราะห์นโยบายและแผนชำนาญการ

การเพิ่มเติมแผนพัฒนาท้องถิ่น



ข้อ ๒๒ เพื่อประโยชน์ของประชาชน
การเพิ่มเติมแผนพัฒนาท้องถิ่น
ให้ อปท ดำเนินการตามขั้นตอนดังนี้

๑.

คณะกรรมการสนับสนุนฯ จัดทำร่างแผนพัฒนาท้องถิ่นที่เพิ่มเติม
พร้อมเหตุผลและความจำเป็น เสนอคณะกรรมการพัฒนาท้องถิ่น

๒.

คณะพัฒนาท้องถิ่น พิจารณาร่างแผนพัฒนาท้องถิ่นที่เพิ่มเติม

๓.

คณะกรรมการพัฒนาท้องถิ่น และประชาคมท้องถิ่นพิจารณาร่างแผน
๓.๑ ประชาคม ระดับ ตำบล/หมู่บ้าน (ดูเงื่อนไขประกอบ อาจจะ
๓.๒ ประชาคมระดับตำบล ระดับตำบลหรือ ทั้ง ๒ ระดับ)

๔.

ส่งร่างแผนพัฒนาท้องถิ่นที่เพิ่มเติม ให้สภา อบต. พิจารณาให้
ความเห็นชอบ

๕.

ผู้บริหารท้องถิ่นประกาศใช้ พร้อมทั้งปิดประกาศให้ประชาชนทราบ
โดยเปิดเผยไม่น้อยกว่า ๓๐ วัน นับแต่วันที่ผู้บริหารท้องถิ่นประกาศใช้



แบบเสนอญัตติ

ที่ทำการองค์การบริหารส่วนตำบลโนนตาล
๖๔/๑ หมู่ที่ ๒ ตำบลโนนตาล
อำเภอท่าอุเทน จังหวัดนครพนม ๔๘๑๒๐

๒๘ พฤศจิกายน ๒๕๖๕

เรื่อง การรายงานและติดตามการประเมินผลแผนพัฒนาท้องถิ่น ประจำปีงบประมาณ พ.ศ. ๒๕๖๕

เรียน ประธานสภาองค์การบริหารส่วนตำบลโนนตาล

ข้าพเจ้า ขอเสนอ การรายงานและติดตามการประเมินผลแผนพัฒนาท้องถิ่น ประจำปีงบประมาณ พ.ศ. ๒๕๖๕ (ครั้งที่ ๒) ตามระเบียบกระทรวงมหาดไทย ว่าด้วยการจัดทำแผนพัฒนาขององค์กรปกครองส่วนท้องถิ่น พ.ศ. ๒๕๔๘ แก้ไขเพิ่มเติม (ฉบับที่ ๒) พ.ศ. ๒๕๕๙ และ (ฉบับที่ ๓) พ.ศ. ๒๕๖๑ ข้อ ๒๙ (๓) รายงานผลและเสนอความเห็นซึ่งได้จากการติดตามและประเมินผลแผนพัฒนาต่อผู้บริหารท้องถิ่นเพื่อให้ผู้บริหารท้องถิ่นเสนอต่อสภาท้องถิ่น และคณะกรรมการพัฒนาท้องถิ่น พร้อมทั้งประกาศผลการติดตามและประเมินผลแผนพัฒนาให้ประชาชนได้ทราบในที่เปิดเผยภายในสิบห้าวัน นับแต่วันรายงานผลและเสนอความเห็นดังกล่าวและต้องปิดประกาศไว้เป็นระยะเวลาไม่น้อยกว่าสามสิบวัน และขอเสนอ การพิจารณาร่างแผนพัฒนาท้องถิ่น (พ.ศ. ๒๕๖๕ - ๒๕๗๐) เพิ่มเติม ครั้งที่ ๒

เพื่อให้การดำเนินการเป็นไปตามระเบียบกระทรวงมหาดไทย ว่าด้วยการจัดทำแผนพัฒนาขององค์กรปกครองส่วนท้องถิ่น พ.ศ. ๒๕๔๘ แก้ไขเพิ่มเติม (ฉบับที่ ๒) พ.ศ. ๒๕๕๙ และ (ฉบับที่ ๓) พ.ศ. ๒๕๖๑ โปรดนำเสนอต่อที่ประชุมสภาองค์การบริหารส่วนตำบลโนนตาลพิจารณาเห็นชอบต่อไป

ขอแสดงความนับถือ

ลงชื่อ



ผู้เสนอ

(นายคชาเทพ วดีศิริศักดิ์)

นายกองค์การบริหารส่วนตำบลโนนตาล



บันทึกข้อความ

ส่วนราชการ งานกิจการสภา สำนักงานปลัด องค์การบริหารส่วนตำบลโนนตาล โทร. ๐๔๒-๐๕๐๒๑๒
ที่ นพ ๗๕๓๐๑/ วันที่ ๒๑ พฤศจิกายน ๒๕๖๕

เรื่อง แจ้งเรื่องเพื่อนำเข้าวาระการประชุมสภาองค์การบริหารส่วนตำบลโนนตาล

เรียน ประธานสภาองค์การบริหารส่วนตำบลโนนตาล

ข้าพเจ้า นายประสิทธิ์ วงจวง ตำแหน่ง นักวิเคราะห์นโยบายและแผนชำนาญการ มีความประสงค์
แจ้ง เรื่อง รายงานการติดตามและประเมินผลแผนพัฒนาท้องถิ่น ประจำปีงบประมาณ พ.ศ.๒๕๖๕ ครั้งที่ ๒
การพิจารณาร่างแผนพัฒนาท้องถิ่น (พ.ศ. ๒๕๖๖-๒๕๗๐) เพิ่มเติม ครั้งที่ ๒ เพื่อเข้าวาระการประชุมสภา
องค์การบริหารส่วนตำบลโนนตาลสมัยสามัญ สมัยที่ ๔/๒๕๖๕ ครั้งที่ ๑ วันที่ ธันวาคม ๒๕๖๕
โดยมีรายละเอียด ดังนี้

๑. ผู้นำเสนอในที่ประชุม นายประสิทธิ์ วงจวง ตำแหน่ง นักวิเคราะห์นโยบายและแผนชำนาญการ
ชื่อสถานที่ติดต่อ สำนักปลัด องค์การบริหารส่วนตำบลโนนตาล โทรศัพท์ ๐๘๓๓๕๔๔๙๙๑

๒. สรุปเรื่อง ได้แก่ หลักการ/เหตุผล/ความเป็นมา/สาระสำคัญ (โปรดระบุ/แนบเอกสาร)

๒.๑ รายงานการติดตามและประเมินผลแผนพัฒนาท้องถิ่น ประจำปีงบประมาณ พ.ศ.
๒๕๖๕ ครั้งที่ ๒

๒.๒ การพิจารณาร่างแผนพัฒนาท้องถิ่น (พ.ศ. ๒๕๖๖-๒๕๗๐) เพิ่มเติม ครั้งที่ ๒

๓. กฎหมาย/ข้อบังคับ/ระเบียบ/คำสั่ง/ประกาศ ที่เกี่ยวข้อง (โปรดระบุ/แนบเอกสาร)

ระเบียบกระทรวงมหาดไทย ว่าด้วยกาจัดทำแผนพัฒนาขององค์กรปกครองส่วนท้องถิ่น
พ.ศ. ๒๕๔๘ แก้ไขเพิ่มเติม (ฉบับที่ ๒) พ.ศ. ๒๕๕๙ และ (ฉบับที่ ๓) พ.ศ. ๒๕๖๑

๔. ผ่านการพิจารณาจากที่ประชุม (โปรดระบุ พร้อมทั้งแนบเอกสารมติที่ประชุมและข้อเสนอแนะ)
ประชุม.....ครั้งที่...../.....เมื่อวันที่.....
มติที่ประชุม.....

๕. ประเด็นนำเสนอ ที่ประชุมสภาองค์การบริหารส่วนตำบลโนนตาล

เพื่อทราบ.....

เพื่อพิจารณา อนุมัติ..... เห็นชอบ.....

๖. เอกสารประกอบวาระการประชุม (โปรดระบุ)

ไม่มี มี จำนวน.....

จึงเรียนมาเพื่อโปรดพิจารณา

(ลงชื่อ).....ผู้แจ้งวาระการประชุม

(นายประสิทธิ์ วงจวง)

นักวิเคราะห์นโยบายและแผนชำนาญการ

ความเห็นหัวหน้าหน่วยงาน.....

(ลงชื่อ).....

(นายจิรพัฒน์ เชื้อดาวงค์)

หัวหน้าสำนักปลัด

ความเห็นปลัดองค์การบริหารส่วนตำบล.....

(ลงชื่อ).....

(นางรัตนภรณ์ สาระวิณี)

ปลัดองค์การบริหารส่วนตำบลโนนตาล

การพิจารณาของนายกองค์การบริหารส่วนตำบล.....

(ลงชื่อ).....

(นายคชาเทพ วดีศิริศักดิ์)

นายกองค์การบริหารส่วนตำบลโนนตาล

ความเห็นของเลขานุการสภาองค์การบริหารส่วนตำบลโนนตาล

- อนุญาต ไม่อนุญาต เนื่องจาก ให้ปรับแก้สรุปเรื่อง/เพิ่มเติม.....
 ให้นำเสนอในการประชุมสมัย.....สมัยที่...../.....

ลงชื่อ.....

(นางสาวนุธิดา วงศ์กิติ)

เลขานุการองค์การบริหารส่วนตำบลโนนตาล

ความเห็นของประธานสภาองค์การบริหารส่วนตำบลโนนตาล

- อนุญาต ไม่อนุญาต เนื่องจาก ให้ปรับแก้สรุปเรื่อง/เพิ่มเติม.....
 ให้นำเสนอในการประชุมสมัย.....สมัยที่...../.....

ลงชื่อ ร้อยตำรวจโท.....

(สงวนชัย ภาวะ)

ประธานสภาองค์การบริหารส่วนตำบลโนนตาล