



# คู่มือการปฏิบัติงาน

กองช่าง

องค์การบริหารส่วนตำบลโนนตาล  
อำเภอท่าอุเทน จังหวัดนครพนม



# คู่มือการปฏิบัติงาน

กองช่าง

องค์การบริหารส่วนตำบลโนนตาล  
อำเภอท่าอุเทน จังหวัดนครพนม

## คำนำ

คู่มือปฏิบัติราชการช่างฉบับนี้ ได้จัดทำขึ้นเพื่อเผยแพร่ความรู้ให้แก่ประชาชน และผู้ที่สนใจให้ได้มีความรู้ความเข้าใจเกี่ยวกับการให้บริการประชาชนของกองช่างในด้านต่างๆ และใช้เป็นแนวทางเบื้องต้นที่จะดำเนินการขออนุญาตต่างๆ ได้อย่างถูกต้อง เช่น

๑. การขออนุญาตก่อสร้างอาคาร ดัดแปลงอาคาร หรือรื้อถอนอาคาร
๒. การดำเนินการตาม พ.ร.บ. ขุดดิน ถมดิน
๓. การรับรองสิ่งปลูกสร้าง
๔. การดำเนินการซ่อมแซมไฟฟ้าสาธารณะ

ดังนั้น กองช่าง องค์การบริหารส่วนตำบลโนนตาล หวังเป็นอย่างยิ่งว่า “คู่มือปฏิบัติงาน” ฉบับนี้ จะเป็นประโยชน์แก่ประชาชน และผู้ที่สนใจในการนำข้อมูลจากคู่มือฉบับนี้ ไปใช้เป็นแนวทางเบื้องต้นที่จำดำเนินการขออนุญาตต่างๆ ได้อย่างถูกต้อง

กองช่าง

องค์การบริหารส่วนตำบลโนนตาล

การขออนุญาตก่อสร้างอาคาร ดัดแปลงอาคาร  
รื้อถอนอาคารและเคลื่อนย้ายอาคาร



## **การปฏิบัติตามกฎหมายควบคุมอาคารในการขออนุญาต**

การก่อสร้าง,รื้อถอน,ตัดแปลง,การใช้/เปลี่ยนการใช้อาคารในเขตองค์การบริหารส่วนตำบลโนนตาล ทุกชนิด ทุกประเภท จะต้องได้รับใบอนุญาตจากเจ้าพนักงานท้องถิ่น (นายกองค์การบริหารส่วนตำบล) หรือได้รับแจ้งตามมาตรา 39 ทวิ ก่อนถึงดำเนินการได้

ในการขออนุญาตก่อสร้าง ตัดแปลง รื้อถอน เคลื่อนย้ายการใช้/เปลี่ยนแปลงการใช้อาคาร ต้องยื่นขออนุญาตต่อนายกองค์การบริหารส่วนตำบล โดยยื่นคำขอตามแบบฟอร์มที่กฎหมายกำหนด

### **ความหมายของคำว่า “อาคาร” ตามกฎหมายควบคุมอาคาร**

อาคาร หมายความว่า ตึก บ้าน เรือน โรง ร้าน แพ คลังสินค้าสำนักงาน และสิ่งทีสร้างขึ้นอย่างอื่น ซึ่งบุคคลอาจเข้าอยู่ หรือใช้สอยได้ (รายละเอียดดูจาก พ.ร.บ. ควบคุมอาคาร พ.ศ.๒๕๒๒ และแก้ไขเพิ่มเติม)

### **การก่อสร้างอาคาร**

การก่อสร้างอาคาร หมายความว่า การก่อสร้างอาคารขึ้นใหม่ทั้งหมดเพื่อวัตถุประสงค์ต่างๆ ที่กำหนดไว้ พ.ร.บ. ควบคุมอาคาร

### **การตัดแปลงอาคาร**

ตัดแปลง หมายความว่า การเปลี่ยนแปลง ต่อเติม เพิ่ม ลด หรือขยาย ซึ่งลักษณะขอบเขต แบบรูปทรงสัดส่วน น้ำหนัก เนื้อที่ของโครงสร้างอาคาร หรือส่วนต่างๆของอาคารซึ่งได้ก่อสร้างไว้แล้ว ให้ผิดไปจากเดิม

### **การรื้อถอนอาคาร**

การรื้อถอน หมายความว่า รื้อถอนอันเป็นโครงสร้างของอาคารออกไป เช่น เสา อาคาร ตง ของอาคาร หรือส่วนอื่นของโครงสร้างอาคาร

### **การใช้/การเปลี่ยนการใช้**

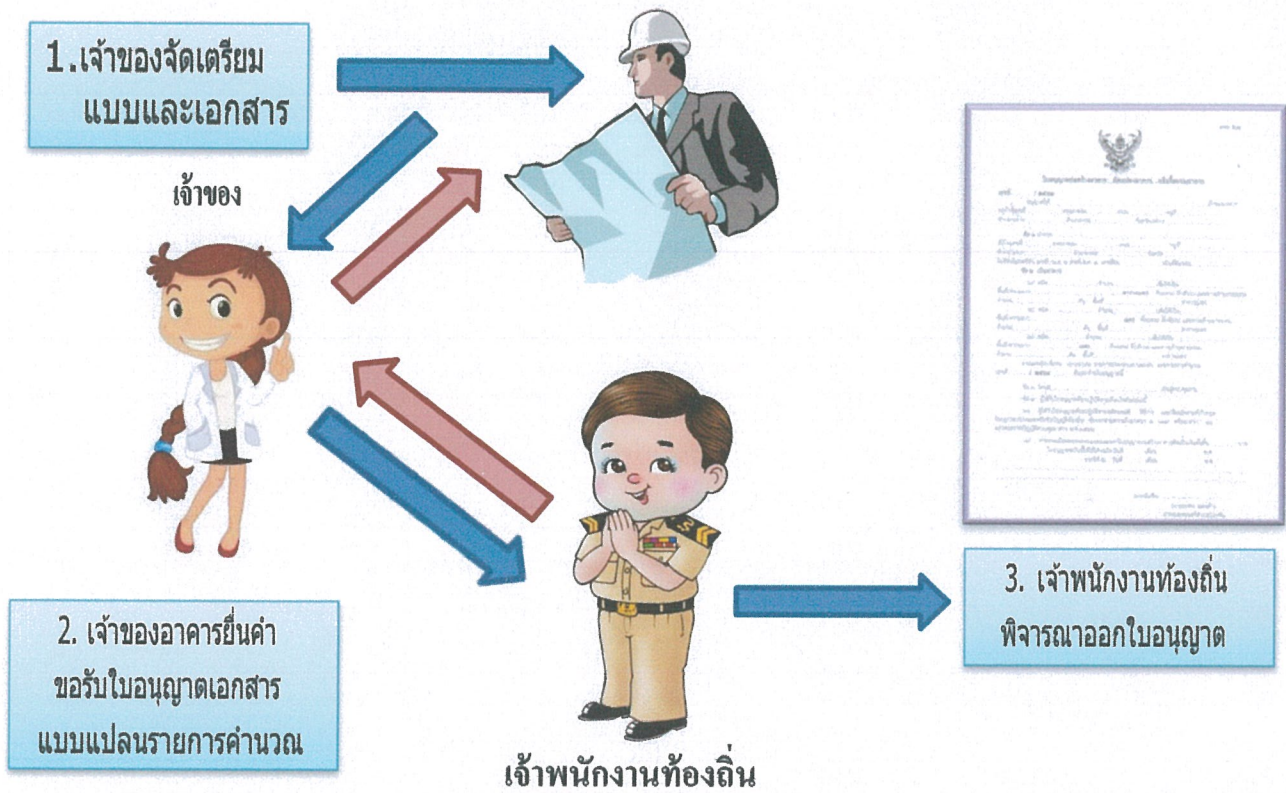
การใช้ หมายความว่า การเข้าไปใช้สอยภายในอาคาร

การเปลี่ยนการใช้ หมายความว่า การเปลี่ยนการใช้จากเดิม ที่ได้รับอนุญาตเป็นโรงแรมต่อมา ต้องการทำเป็นอาคารชุด ต้องยื่นขออนุญาตเปลี่ยนการใช้อาคาร จากโรงแรมเป็นอาคารชุดต่อเจ้าพนักงานท้องถิ่นก่อน

## **การขออนุญาตปลูกสร้างอาคารตาม พ.ร.บ. ควบคุมอาคารนั้นยังต้องปฏิบัติตาม กฎหมายอื่นด้วยดังนี้**

1. ในกรณีที่อาคารจะขออนุญาตอยู่ในเขตผังเมืองจะต้องปฏิบัติตามกฎหมายผังเมืองด้วยใน การใช้ประโยชน์ในที่ดินเพื่อวัตถุประสงค์ในการพัฒนาและดำรงรักษาเมือง
2. ในกรณีที่อาคารที่อนุญาตอยู่ในเขตควบคุมเรื่องกำหนดเขตปลอดภัยในการเดินทางอากาศตามประกาศกระทรวงคมนาคมซึ่งออกตาม พ.ร.บ การเดินอากาศก็ต้องปฏิบัติตามกฎหมายดังกล่าวด้วย
3. ในกรณีที่ก่อสร้างอาคารล่วงล้ำหรือล้ำน้ำต้องปฏิบัติตาม พ.ร.บ การเดินเรือในน่านน้ำไทยโดยอนุญาต ปลูกสร้างสิ่งล่วงล้ำลำน้ำยื่นต่อเจ้าหน้าที่ท้องถิ่น
4. กฎหมายอื่นๆ เช่น พ.ร.บ.หอพัก พ.ร.บ.โรงแรม พ.ร.บ.โรงงาน ฯลฯ

## ขั้นตอนการอนุญาต



### การยื่นขออนุญาต

ในการยื่นขออนุญาตก่อสร้าง ดัดแปลง รื้อถอน เคลื่อนย้าย ใช้หรือเปลี่ยนการใช้อาคาร หากแบบแปลนและเอกสารของผู้ยื่นขออนุญาตครบถ้วนและถูกต้อง เจ้าพนักงานท้องถิ่นต้องตรวจพิจารณาและออกใบอนุญาตหรือมีหนังสือแจ้งคำสั่งไม่อนุญาต พร้อมด้วยเหตุผลให้ผู้ยื่นขออนุญาตทราบภายใน 45 วัน นับแต่วันที่รับคำขอ

ในกรณีที่มีความจำเป็นที่เจ้าพนักงานท้องถิ่นไม่อาจออกใบอนุญาต หรือยังไม่มีคำสั่งไม่อนุญาตภายใน 45 วัน เจ้าพนักงานท้องถิ่นสามารถขยายเวลาออกไปได้อีกไม่เกิน 2 ครั้ง ๆ ละไม่เกิน 45 วัน แต่ต้องมีหนังสือแจ้งการขยายเวลา พร้อมด้วยเหตุผล ให้ผู้ยื่นขออนุญาตทราบก่อนที่ระยะเวลาในการขอขยายสิ้นสุดลง

### ช่องทางการให้บริการ สถานที่ให้บริการ

กองช่าง องค์การบริหารส่วนตำบลโนนตาล เปิดให้บริการ : วันจันทร์ – วันศุกร์ (เวลา 08.30 – 16.30 น.)  
ช่องทางการติดต่ออื่น ๆ : โทรศัพท์ 042 -050212 โทรสาร 042 – 050213 Facebook องค์การบริหารส่วนตำบลโนนตาล  
เว็บไซต์ [www.nontan-npm.go.th](http://www.nontan-npm.go.th)

## การขออนุญาตก่อสร้าง/ตัดแปลง/รื้อถอน จัดเตรียมเอกสาร

1. คำร้องขออนุญาต ( แบบฟอร์ม ข.1 )
2. สำเนาบัตรประชาชน และทะเบียนบ้านของผู้ขออนุญาต (พร้อมรับรองสำเนา)
3. สำเนาโฉนดแปลงที่ขออนุญาตถ่ายเอกสารทุกหน้า ห้ามย่อ ขยาย (พร้อมรับรองสำเนา 2 ชุด)
4. หนังสือมอบอำนาจ (กรณีผู้ขออนุญาตมิใช่เจ้าของอาคาร) พร้อมอากร 30 บาท
5. สำเนาบัตรประชาชน และทะเบียนบ้านของเจ้าของที่ดินในกรณีที่เจ้าของที่ดินไม่ได้เป็นผู้ขออนุญาต (พร้อมรับรองสำเนา)
  6. หนังสือยินยอมจากผู้รวบรวมงานก่อสร้าง/รื้อถอน
  7. หนังสือยินยอมให้ก่อสร้างอาคารในที่ดิน (ถ้ามี)
  8. หนังสือยินยอมของสถาปนิกและวิศวกรผู้ออกแบบ (ถ้ามี)
  9. สำเนาบัตรประจำตัวของสถาปนิกหรือวิศวกร (ถ้ามี)
  10. รายการคำนวณก่อสร้าง
  11. หนังสือยินยอมตกลงทำผนังร่วมหรือก่อสร้างชิดเขตที่ดิน(แล้วแต่กรณี)
  12. ผังบริเวณ จำนวน 3 ชุด
  13. แบบแปลนก่อสร้าง จำนวน 3 ชุด
    - กรณีสร้างในที่ดินของผู้อื่น  
ต้องมีหนังสือแสดงความยินยอมให้ปลูกสร้างอาคารที่ดิน
    - กรณีที่ผนังอาคารอยู่ใกล้ชิดที่ดินผู้อื่นน้อยกว่า 50 ซม.  
ต้องมีหนังสือแสดงความยินยอมให้ก่อสร้างอาคารชิดเขตที่ดินผู้อื่นหรือใช้ผนังร่วมกัน
    - กรณี “ตัวแทน”  
เจ้าของอาคารเป็นผู้ขออนุญาต ต้องแนบหนังสือมอบอ านาจ
    - กรณีนิติบุคคลเป็นผู้ขออนุญาต  
ต้องมีสำเนาหนังสือรับรองการจดทะเบียน วัตถุประสงค์ และผู้มีอ านาจลงชื่อแทนนิติบุคคล  
ผู้ขออนุญาตที่ออกให้ไม่เกิน 6 เดือน
    - กรณีเป็นอาคารคอนกรีตเสริมเหล็ก 2 ชั้น และ 2 ชั้นขึ้นไป  
ต้องมีรายการคำนวณความมั่นคงแข็งแรง และสำเนาใบ กว. และ กส. ของผู้ออกแบบและ  
คำนวณอาคาร

## รายละเอียดประกอบการเขียนแบบเพื่อยื่นขออนุญาตปลูกสร้างอาคาร

1. มาตรฐานขนาดน้ำหนักระยะและหน่วยการคำนวณต่างๆแบบก่อสร้างรายการก่อสร้างหรือรายการคำนวณ  
นั้นใช้มาตราเมตริก

### 2. แผนผัง

2.1. ใช้มาตราส่วนไม่เล็กกว่า 1 ใน 500

2.2. แสดงขอบเขตที่ดินและบริเวณติดต่อพร้อมเครื่องหมายทิศ

2.3. แสดงขอบนอกของอาคารที่ขออนุญาตปลูกสร้างที่มีอยู่แล้วถ้ามี

2.4. แสดงขอบนอกของอาคารที่ขออนุญาตปลูกสร้างพร้อมทั้งขนาดที่ดินและระยะห่างที่ดินโดยรอบ

2.5. แสดงทางระบายน้ำออกจากอาคารจนถึงทางระบายน้ำทางสาธารณะหรือวิธีระบายน้ำด้วยวิธีอื่น  
พร้อมทั้งแสดงทิศทางส่วนลาดน้ำไหล

2.6. แสดงทางสาธารณะที่ดินติดต่อกับที่ดินปลูกสร้างพร้อมสถานที่ใกล้เคียง

2.7. แสดงระดับพื้นชั้นล่างของอาคารสัมพันธ์ระดับพื้นดินหรือถนนสาธารณะ

### 3. แบบก่อสร้าง

3.1. ให้ใช้มาตราส่วนไม่เล็กกว่าหนึ่งในร้อย แต่ถ้าอาคารมีความกว้างความยาวหรือความสูงเกิน 90 เมตร  
จะใช้มาตราส่วนเล็กกว่าหนึ่งใน 100 ก็ได้แต่ต้องไม่เล็กกว่าหนึ่งใน 250

3.2. แสดงรูปด้านไม่น้อยกว่าสองด้านพร้อมรูปตัดทางขวางและทางยาว

3.3. แสดงแปลนฐานรากอาคารและแปลนพื้นอาคารชั้นต่างๆพร้อมทั้งแปลนโครงสร้างชั้นต่างๆ

3.4. แสดงรายละเอียดที่สำคัญขนาดและวัสดุก่อสร้าง

3.5. แสดงประโยชน์ในการใช้สอยต่างๆของอาคารอย่างชัดเจน

3.6. แบบก่อสร้างต่อเติมให้แสดงส่วนอาคารเดิมด้วย

### 4. แผนผังแบบก่อสร้างและรายการก่อสร้าง

- ให้ลงลายมือชื่อและระบุสำนักงานหรือที่อยู่พร้อมทั้งคุณวุฒิของผู้จัดทำนั้นด้วย

## อายุใบอนุญาต

กำหนดตามขนาดของพื้นที่อาคารส่วนที่จะทำการก่อสร้างหรือดัดแปลง รื้อถอน ดังนี้

- (1) พื้นที่ของอาคารขนาดน้อยกว่า 10,000 ตารางเมตร ให้กำหนดอายุใบอนุญาตหนึ่งปี
- (2) พื้นที่ของอาคารขนาดตั้งแต่ 10,000 ตารางเมตร แต่ไม่ ถึง 100,000 ตารางเมตรให้ กำหนดอายุใบอนุญาตสองปี
- (3) พื้นที่ของอาคารขนาดตั้งแต่ 100,000 ตารางเมตรขึ้นไป ให้กำหนดอายุใบอนุญาตสามปี

## การต่ออายุใบอนุญาต

- ถ้าเป็นการขอต่ออายุใบอนุญาตครั้งแรก ให้เจ้าพนักงานท้องถิ่นอนุญาตให้ต่ออายุใบอนุญาตได้เป็นระยะเวลาไม่เกินอายุใบอนุญาตตามเกณฑ์ที่กำหนด
- ในกรณีที่ได้มีการต่ออายุใบอนุญาตมาแล้ว เจ้าพนักงานท้องถิ่นจะอนุญาตให้ต่ออายุใบอนุญาตต่อเมื่อดำเนินการก่อสร้างฐานรากทั้งหมดของอาคารแล้วเสร็จ หรือมีการก่อสร้างหรือดัดแปลงโครงสร้างหรือดัดแปลงโครงสร้างของอาคารไปแล้วเกินร้อยละสิบของพื้นที่อาคารที่ได้รับอนุญาต โดยจะต่ออายุใบอนุญาตให้ได้ไม่เกินสามครั้ง

## ค่าธรรมเนียมการออกใบอนุญาต

- |  |                |
|--|----------------|
| 1.ใบอนุญาตก่อสร้าง (พื้นที่ไม่เกิน 150 ตร.ม.)  | ฉบับละ 20 บาท  |
| **อาคารอื่นนอกเหนือจากอาคารตาม (ข้อที่ 1) ใบอนุญาตก่อสร้าง**<br>(ตามกฎหมายกระทรวง ฉบับที่ 70 พ.ศ.2564) | ฉบับละ 200 บาท |
| 2.ใบอนุญาตดัดแปลง  | ฉบับละ 10 บาท  |
| 3. ใบอนุญาตรื้อถอน   | ฉบับละ 10 บาท  |
| 4. ใบอนุญาตเคลื่อนย้าย   | ฉบับละ 10 บาท  |
| 5. ใบอนุญาตเปลี่ยนการใช้   | ฉบับละ 20 บาท  |
| 6. ใบรับรอง  | ฉบับละ 100 บาท |
| 7. ใบแทนใบอนุญาตหรือใบแทนใบรับรอง  | ฉบับละ 10 บาท  |
| 8. ใบอนุญาตโรงมหรสพ  | ฉบับละ 500 บาท |

## ค่าธรรมเนียมการตรวจสอบแบบแปลนการก่อสร้าง

1. อาคารสูงไม่เกินสองชั้นหรือสูงไม่เกิน 12 เมตร	ตร.ม ละ 0.50 บาท
2. อาคารสูงเกินสองชั้นแต่ไม่เกินสามชั้นหรือสูงเกิน 12 เมตร	ตร.ม ละ 2.00 บาท
3. อาคารสูงเกินสามชั้นหรือสูงเกิน 15 เมตร	ตร.ม ละ 4.00 บาท
4. อาคารที่มีพื้นที่รับน้ำหนักบรรทุกทุกเกิน 500 กก/ตร.ม	ตร.ม ละ 4.00 บาท
5. ที่จอดรถที่กั้นรถทางเข้าออก	ตร.ม ละ 0.50 บาท
6. ป้าย	ตร.ม ละ 4.00 บาท
7. อาคารโรงงาน	ตร.ม ละ 4.00 บาท
8. อาคารที่ต้องวัดความยาวเช่นเขื่อนทางหรือท่อระบายน้ำหรือกำแพงประตูล้ำ	ตร.ม ละ 1.00 บาท

## การขออนุญาตก่อสร้างอาคาร หากเงินเฉลี่ยมีบทลงโทษ ดังนี้

1. ผู้ใดก่อสร้าง ดัดแปลง เคลื่อนย้ายอาคารโดยเจ้าของอาคารไม่ได้รับอนุญาตจาก อบต. หรือผู้ใด ก่อสร้าง ดัดแปลง รื้อถอนอาคาร ให้ผิดไปจากที่ได้รับอนุญาต ตลอดจนเงื่อนไขที่เจ้าพนักงานท้องถิ่น กำหนดไว้ในใบอนุญาต ต้องระวางโทษจำคุกไม่เกิน 3 เดือน ปรับไม่เกิน 60,000 บาท หรือทั้งจำทั้งปรับ

2. ผู้ใดได้รับคำสั่งจาก อบต. และฝ่าฝืนคำสั่งดังกล่าว นอกจากต้องระวางโทษปรับ ตามข้อ 1 แล้วยังต้อง ระวางโทษปรับอีกวันละไม่เกิน 10,000 บาท ตลอดเวลาที่ยังฝ่าฝืน

3. ถ้าเป็นการกระทำเกี่ยวกับอาคารเพื่อพาณิชยกรรม อุตสาหกรรม การศึกษา หรือสาธารณสุข หรือ เป็นการกระทำในทางการค้าเพื่อให้เช่าหรือซื้อขาย หรือจำหน่าย โดยมีค่าตอบแทน ผู้กระทำความผิดต้องระวาง โทษ จำคุกไม่เกิน 2 ปี หรือปรับเป็นสิบเท่าของโทษที่บัญญัติไว้ สำหรับความผิดนั้น ๆ หรือทั้งจำทั้งปรับ

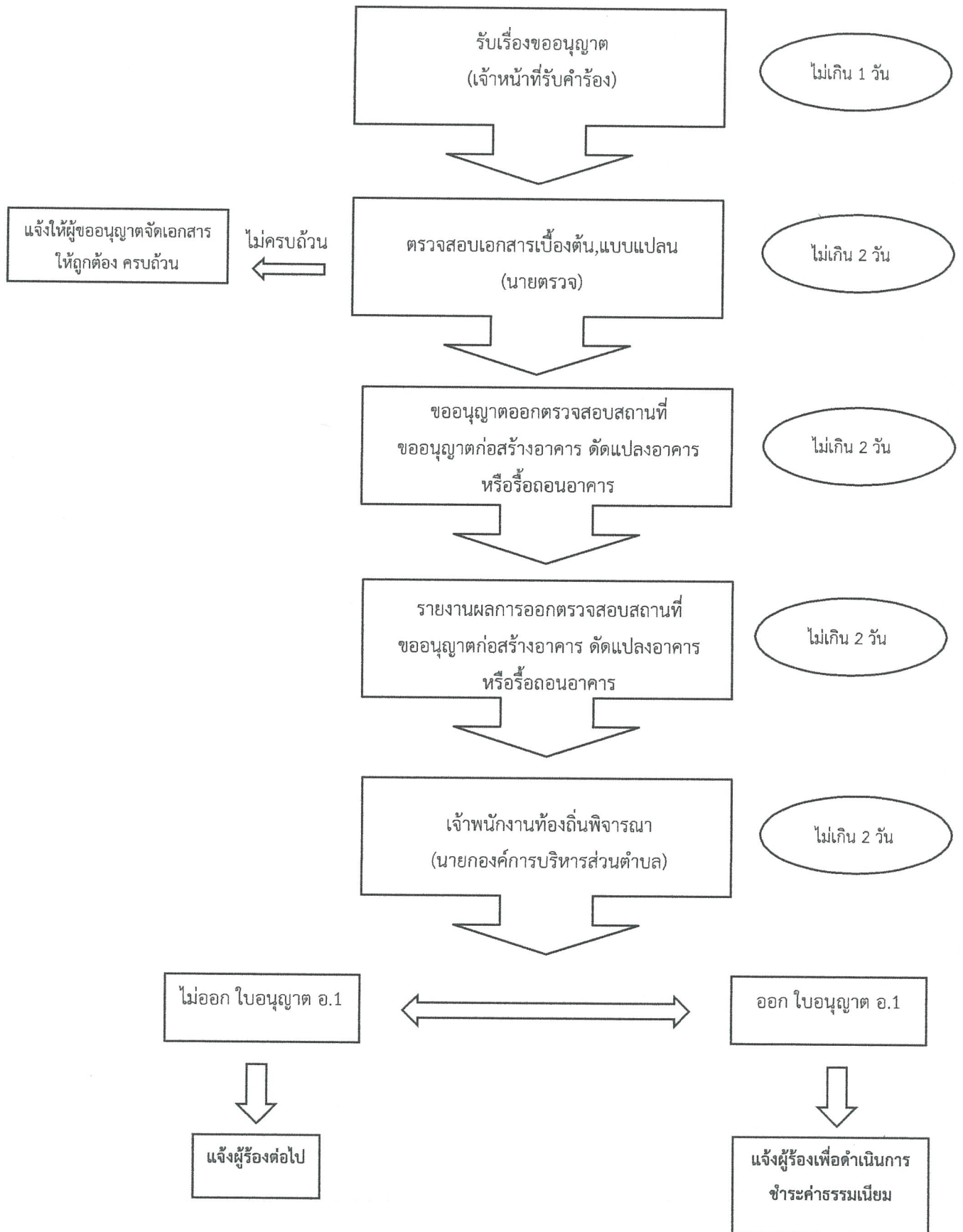
4. การปลูกสร้างโดยต่อเติม หรือดัดแปลงอาคาร ซึ่งจำเป็นต้องได้รับอนุญาตนั้นมีกำหนด ดังต่อไปนี้ \* ขยาย พื้นชั้นหนึ่งชั้นใดตั้งแต่

5 ตารางเมตร \* เปลี่ยนหลังคา หรือขยายหลังคาให้ปกคลุมเนื้อที่มากขึ้นกว่าเดิม \* เพิ่ม ลดจำนวน หรือ เปลี่ยนเสา คาน บันได และผนัง

## บทลงโทษ

ผู้ที่ฝ่าฝืนบทบัญญัติตามกฎหมายว่าด้วยการควบคุมอาคาร จะต้องมีโทษตามที่บัญญัติไว้ในมาตรา 65 ถึงมาตรา 74 แห่งพระราชบัญญัติควบคุมอาคาร พ.ศ.2522 โดยมีโทษ ปรับหรือระวางโทษจำคุก หรือทั้งจำทั้งปรับ แล้วแต่กรณี เช่น ผู้ใดฝ่าฝืนโดยกระทำการ ก่อสร้างหรือใช้อาคารหรือเปลี่ยนการใช้อาคาร โดยมีได้รับ อนุญาตจากเจ้าพนักงานท้องถิ่น ต้องระวางโทษจำคุกไม่เกิน 3 เดือน หรือปรับไม่เกิน 6 หมื่นบาท หรือทั้งจำทั้งปรับ นอกจากนั้นยังต้องระวางโทษปรับรายวันอีกวันละไม่เกิน 1 หมื่นบาท ตลอดเวลาที่ยังฝ่าฝืน หรือจนกว่า จะได้ปฏิบัติได้ถูกต้อง และหากอาคารที่ฝ่าฝืนนั้นเป็นอาคารเพื่อพาณิชยกรรม อุตสาหกรรม การศึกษา การสาธารณสุข ฯลฯ ต้องระวางโทษเป็นสองเท่า

แผนผังขั้นตอนการขออนุญาตก่อสร้างอาคาร ตัดแปลงอาคาร หรือรื้อถอนอาคาร  
ตามพระราชบัญญัติควบคุมอาคาร พ.ศ.๒๕๖๒



## กฎกระทรวง

ฉบับที่ 7 (พ.ศ. 2528)

ออกตามความในพระราชบัญญัติควบคุมอาคาร พ.ศ. 2522

อาศัยอำนาจตามความในมาตรา 5 (1) แห่งพระราชบัญญัติควบคุมอาคาร พ.ศ. 2522 รัฐมนตรีว่าการกระทรวงมหาดไทยออกกฎกระทรวงไว้ดังต่อไปนี้

<sup>1</sup> ข้อ 1 ให้กำหนดค่าธรรมเนียมการออกใบอนุญาต ดังต่อไปนี้

- (1) อาคารที่ใช้เพื่อการอยู่อาศัยไม่เกินสองชั้นและมีพื้นที่ทุกชั้นในหลังเดียวกันรวมกันไม่เกิน 150 ตารางเมตร หรืออาคารที่ใช้เพื่อเก็บผลิตผลทางการเกษตรที่มีพื้นที่ทุกชั้นในหลังเดียวกันรวมกันไม่เกิน 100 ตารางเมตร หรืออาคารเพื่อการเลี้ยงสัตว์ที่มีพื้นที่ทุกชั้นในหลังเดียวกันรวมกันไม่เกิน 100 ตารางเมตร หรือรั้ว กำแพง หรือประตูที่เป็นอาคารตามกฎหมายว่าด้วยการควบคุมอาคาร ให้เรียกเก็บในอัตรา ดังต่อไปนี้

(ก) ใบอนุญาตก่อสร้าง	ฉบับละ	20 บาท
(ข) ใบอนุญาตดัดแปลง	ฉบับละ	10 บาท
(ค) ใบอนุญาตรื้อถอน	ฉบับละ	10 บาท
(ง) ใบอนุญาตเคลื่อนย้าย	ฉบับละ	10 บาท
(จ) ใบอนุญาตเปลี่ยนการใช้	ฉบับละ	20 บาท
(ฉ) ใบแทนใบอนุญาต	ฉบับละ	5 บาท

- (2) อาคารอื่นนอกจากอาคารตาม (1) ให้เรียกเก็บในอัตรา ดังต่อไปนี้

(ก) ใบอนุญาตก่อสร้าง	ฉบับละ	200 บาท
(ข) ใบอนุญาตดัดแปลง	ฉบับละ	100 บาท
(ค) ใบอนุญาตรื้อถอน	ฉบับละ	50 บาท
(ง) ใบอนุญาตเคลื่อนย้าย	ฉบับละ	50 บาท
(จ) ใบอนุญาตเปลี่ยนการใช้	ฉบับละ	200 บาท
(ฉ) ใบรับรอง	ฉบับละ	100 บาท
(ช) ใบแทนใบอนุญาตหรือใบแทนใบรับรอง	ฉบับละ	10 บาท

<sup>1</sup> ข้อ 2 ให้กำหนดค่าธรรมเนียมการต่ออายุใบอนุญาต ดังต่อไปนี้

- (1) อาคารที่ใช้เพื่อการอยู่อาศัยไม่เกินสองชั้นและมีพื้นที่ทุกชั้นในหลังเดียวกันรวมกันไม่เกิน 150 ตารางเมตร หรืออาคารที่ใช้เพื่อเก็บผลิตผลทางการเกษตรที่มีพื้นที่ทุกชั้นในหลังเดียวกันรวมกันไม่เกิน 100 ตารางเมตร หรืออาคารเพื่อการเลี้ยงสัตว์ที่มีพื้นที่ทุกชั้นในหลังเดียวกันรวมกันไม่เกิน 100 ตารางเมตร หรือรั้ว กำแพง หรือประตูที่เป็นอาคารตามกฎหมายว่าด้วยการควบคุมอาคาร ให้เรียกเก็บในอัตรา ดังต่อไปนี้

(ก) ใบอนุญาตก่อสร้าง	ฉบับละ	20 บาท
(ข) ใบอนุญาตดัดแปลง	ฉบับละ	10 บาท
(ค) ใบอนุญาตรื้อถอน	ฉบับละ	10 บาท
(ง) ใบอนุญาตเคลื่อนย้าย	ฉบับละ	10 บาท

- (2) อาคารอื่นนอกจากอาคารตาม (1) ให้เรียกเก็บในอัตรา ดังต่อไปนี้

(ก) ใบอนุญาตก่อสร้าง	ฉบับละ	200 บาท
----------------------	--------	---------

<sup>1</sup> ข้อ 1 และข้อ 2 แก้ไขโดย กฎกระทรวง ฉบับที่ 70 (พ.ศ. 2564)

(ข) ใบอนุญาตตัดแปลง	ฉบับละ	100 บาท
(ค) ใบอนุญาตรื้อถอน	ฉบับละ	50 บาท
(ง) ใบอนุญาตเคลื่อนย้าย	ฉบับละ	50 บาท

<sup>2</sup> ข้อ 2/1 ให้กำหนดค่าธรรมเนียมใบรับรองการตรวจสอบสภาพอาคาร ฉบับละ 100 บาท

ข้อ 3 ให้กำหนดค่าธรรมเนียมการตรวจแบบแปลนก่อสร้าง หรือตัดแปลงอาคารสำหรับการก่อสร้างหรือสำหรับส่วนที่มีการตัดแปลง ดังนี้

- (1) อาคารซึ่งสูงไม่เกินสองชั้น หรือสูงไม่เกินสิบสองเมตร ให้คิดตามพื้นที่ของพื้นอาคารแต่ละชั้นรวมกัน ตารางเมตรละ 0.50 บาท
  - (2) อาคารซึ่งสูงเกินสองชั้นแต่ไม่เกินสามชั้น หรือสูงเกินสิบสองเมตร แต่ไม่เกินสิบห้าเมตร ให้คิดตามพื้นที่ของพื้นอาคารแต่ละชั้นรวมกัน ตารางเมตรละ 2 บาท
  - (3) อาคารซึ่งสูงเกินสามชั้นหรือสูงเกินสิบห้าเมตร ให้คิดตามพื้นที่ของอาคารแต่ละชั้นรวมกัน ตารางเมตรละ 4 บาท
  - (4) อาคารประเภทซึ่งจะต้องมีพื้นที่รับน้ำหนักบรรทุกทุกชั้นใดชั้นหนึ่งเกินห้าร้อยกิโลกรัมต่อหนึ่งตารางเมตร ให้คิดตามพื้นที่ของพื้นอาคารแต่ละชั้นรวมกันตารางเมตรละ 4 บาท
  - (5) พื้นที่หรือสิ่งก่อสร้างขึ้นเพื่อใช้เป็นที่จอดรถ ที่กั๊บลบรถและทางเข้าออกของรถ สำหรับอาคารที่กำหนดตามมาตรา 8(9) ให้คิดตามพื้นที่ของที่จอดรถ ที่กั๊บลบรถ และทางเข้าออกของรถรวมกัน ตารางเมตรละ 0.50 บาท
- ในกรณีที่ดินที่หรือสิ่งก่อสร้างขึ้นเพื่อใช้เป็นที่จอดรถ ที่กั๊บลบรถ และทางเข้าออกของรถ สำหรับอาคารที่กำหนดตามมาตรา 8(9) อยู่ในอาคารหรือชั้นหนึ่งชั้นใดของอาคาร ไม่ต้องคิดค่าธรรมเนียมการตรวจแบบแปลนตามวรรคหนึ่งอีก
- (6) บ้าย ให้คิดตามพื้นที่ของบ้าย โดยเอาส่วนกว้างที่สุดคูณด้วยส่วนยาวที่สุด ตารางเมตรละ 4 บาท
  - (7) อาคารประเภทซึ่งต้องวัดความยาว เช่น เชื้อน ทาง หรือท่อระบายน้ำ รั้ว หรือกำแพง รวมทั้งประตูรั้วหรือกำแพง ให้คิดตามความยาว เมตรละ 1 บาท

ในการคิดค่าธรรมเนียมการตรวจแบบแปลน เศษของตารางเมตรหรือเมตร ตั้งแต่กึ่งหนึ่งขึ้นไปให้ถือเป็นหน่วยเต็ม ถ้าต่ำกว่ากึ่งหนึ่งให้ปัดทิ้ง

ในการคิดความสูงของอาคารเป็นชั้น ให้นับจำนวนชั้นของพื้นอาคารที่บุคคลเข้าใช้สอยได้ ยกเว้นพื้นชั้นลอย

ในการคิดความสูงของอาคารเป็นเมตร ให้วัดจากระดับพื้นดินถึงหลังคา หรือส่วนของอาคารที่สูงที่สุด

ในกรณีที่อาคารมีพื้นชั้นลอย ให้คิดพื้นชั้นลอยเป็นพื้นที่ของพื้นอาคารในการคิดค่าธรรมเนียมการตรวจแบบแปลนด้วย

ข้อ 4 ให้อาคารดังต่อไปนี้ได้รับการยกเว้นค่าธรรมเนียมการออกใบอนุญาตตามข้อ 1 การต่ออายุใบอนุญาตตามข้อ 2 และการตรวจแบบแปลนก่อสร้างหรือตัดแปลงอาคารตามข้อ 3

- (1) อาคารของกระทรวง ทบวง กรม ที่ใช้ในราชการหรือใช้เพื่อสาธารณประโยชน์
- (2) อาคารของราชการส่วนท้องถิ่น ที่ใช้ในราชการหรือใช้เพื่อสาธารณประโยชน์
- (3) อาคารขององค์การของรัฐที่จัดตั้งขึ้นตามกฎหมายที่ใช้ในกิจการขององค์การหรือใช้เพื่อสาธารณประโยชน์
- (4) โบราณสถาน วัดวาอาราม หรืออาคารต่าง ๆ ที่ใช้เพื่อการศาสนา ซึ่งมีกฎหมายควบคุมการก่อสร้างไว้แล้วโดยเฉพาะ
- (5) อาคารที่ทำการขององค์การระหว่างประเทศ หรืออาคารที่ทำการของหน่วยงานที่ตั้งขึ้นตามความตกลงระหว่างรัฐบาลไทยกับรัฐบาลต่างประเทศ

<sup>2</sup> ข้อ 2/1 บัญญัติเพิ่มโดย กฎกระทรวง ฉบับที่ 62 (พ.ศ. 2550)

- (6) อาคารที่ทำการสถานทูตหรือสถานกงสุลต่างประเทศ
- (7) อาคารชั่วคราวเพื่อใช้ประโยชน์ในการก่อสร้างอาคารถาวรซึ่งสูงไม่เกินสองชั้นหรือสูงไม่เกินเก้าเมตร และมีกำหนดเวลารื้อถอน
- (8) อาคารเพื่อใช้ประโยชน์เป็นการชั่วคราวซึ่งสูงไม่เกินสองชั้นหรือสูงไม่เกินเก้าเมตร และไม่ใช่อาคารสาธารณะ อาคารพิเศษ หรืออาคารประเภทควบคุมการใช้ตามมาตรา 32 และมีกำหนดเวลารื้อถอน

ให้ไว้ ณ วันที่ 8 มกราคม พ.ศ. 2528

พลเอก สิทธิ จิรโรจน์

รัฐมนตรีว่าการกระทรวงมหาดไทย

หมายเหตุ เหตุผลในการประกาศใช้กฎกระทรวงฉบับนี้ คือ โดยที่มาตรา 5(1) แห่งพระราชบัญญัติควบคุมอาคาร พ.ศ. 2522 กำหนดให้ค่าธรรมเนียมหรือการยกเว้นค่าธรรมเนียม ต้องเป็นไปตามที่กำหนดในกฎกระทรวง จึงจำเป็นต้องออกกฎกระทรวงนี้

ประกาศในราชกิจจานุเบกษา เล่ม 102 ฉบับพิเศษ ตอนที่ 58 วันที่ 10 พฤษภาคม 2528

กฎกระทรวง ฉบับที่ 62 (พ.ศ. 2550) ออกตามความในพระราชบัญญัติควบคุมอาคาร พ.ศ. 2522

ประกาศในราชกิจจานุเบกษา เล่ม 124 ตอนที่ 39 ก วันที่ 3 สิงหาคม 2550

กฎกระทรวง ฉบับที่ 70 (พ.ศ. 2564) ออกตามความในพระราชบัญญัติควบคุมอาคาร พ.ศ. 2522

ประกาศในราชกิจจานุเบกษา เล่ม 138 ตอนที่ 38 ก วันที่ 4 มิถุนายน 2564

# ภาคผนวก

สำหรับเจ้าหน้าที่	
เลขที่รับ.....	
วันที่.....	
ลงชื่อ.....	ผู้รับคำขอ

**คำขออนุญาตก่อสร้าง ตัดแปลง รื้อถอน หรือเคลื่อนย้ายอาคาร**

เขียนที่.....

วันที่.....เดือน.....พ.ศ.....

ข้าพเจ้า.....เจ้าของอาคารหรือ

ตัวแทนเจ้าของอาคาร

เป็นบุคคลธรรมดา เลขประจำตัวประชาชน.....

อยู่บ้านเลขที่.....ตรอก/ซอย.....ถนน.....หมู่ที่.....

ตำบล/แขวง.....อำเภอ/เขต.....จังหวัด.....

รหัสไปรษณีย์.....โทรศัพท์.....โทรสาร.....

เป็นนิติบุคคลประเภท.....จดทะเบียนเมื่อ.....

เลขทะเบียน.....มีสำนักงานตั้งอยู่เลขที่.....ตรอก/ซอย.....

ถนน.....หมู่ที่.....ตำบล/แขวง.....อำเภอ/เขต.....

จังหวัด.....รหัสไปรษณีย์.....โทรศัพท์.....โทรสาร.....

โดยมี.....เป็นผู้มีอำนาจลงชื่อแทนนิติบุคคลผู้ขออนุญาต

อยู่บ้านเลขที่.....ตรอก/ซอย.....ถนน.....หมู่ที่.....

ตำบล/แขวง.....อำเภอ/เขต.....จังหวัด.....

รหัสไปรษณีย์.....โทรศัพท์.....โทรสาร.....

ข้อ ๑ ขอยื่นคำขอรับใบอนุญาตต่อเจ้าพนักงานท้องถิ่น เพื่อทำการ  ก่อสร้างอาคาร

ตัดแปลงอาคาร  รื้อถอนอาคาร  เคลื่อนย้ายอาคารในท้องที่ที่อยู่ในเขตอำนาจของเจ้าพนักงานท้องถิ่น

ที่อาคารจะทำการเคลื่อนย้ายตั้งอยู่  เคลื่อนย้ายอาคารไปยังท้องที่ที่อยู่ในเขตอำนาจของเจ้าพนักงานท้องถิ่นอื่น

ที่เลขที่.....ตรอก/ซอย.....ถนน.....หมู่ที่.....

ตำบล/แขวง.....อำเภอ/เขต.....จังหวัด.....

โดยมี.....เป็นเจ้าของอาคาร

ในที่ดิน  โฉนดที่ดิน  น.ส. ๓  น.ส. ๓ ก.  ส.ค. ๑  อื่นๆ.....เลขที่.....

เป็นที่ดินของ.....

กรณีการเคลื่อนย้ายอาคารไปยังบ้านเลขที่.....ตรอก/ซอย.....

ถนน.....หมู่ที่.....ตำบล/แขวง.....อำเภอ/เขต.....

จังหวัด.....ในที่ดิน  โฉนดที่ดิน  น.ส. ๓  น.ส. ๓ ก.  ส.ค. ๑

อื่นๆ.....เลขที่.....เป็นที่ดินของ.....

ข้อ ๒ เป็นอาคาร

(๑) ชนิด.....จำนวน.....เพื่อใช้เป็น.....

โดยมีที่จอดรถ ที่กัลับริด และทางเข้าออกของรถ จำนวน .....คัน

(๒) ชนิด.....จำนวน.....เพื่อใช้เป็น.....

โดยมีที่จอดรถ ที่กัลับริด และทางเข้าออกของรถ จำนวน .....คัน

(๓) ชนิด.....จำนวน.....เพื่อใช้เป็น.....

โดยมีที่จอดรถ ที่กัลับริด และทางเข้าออกของรถ จำนวน .....คัน

ตามแผนผังบริเวณ แบบแปลน รายการประกอบแบบแปลน และรายการคำนวณที่แนบมา  
พร้อมนี้

ข้อ ๓ มี.....เลขประจำตัวประชาชน.....

เลขทะเบียนผู้ประกอบการวิชาชีพวิศวกรรมควบคุม เลขที่.....เป็นผู้ออกแบบและคำนวณ

ข้อ ๔ มี.....เลขประจำตัวประชาชน.....

เลขทะเบียนผู้ประกอบการสถาปัตยกรรมควบคุม เลขที่.....เป็นผู้ออกแบบ

ข้อ ๕ กำหนดแล้วเสร็จใน.....วัน นับแต่วันที่ได้รับใบอนุญาต

ข้อ ๖ ข้าพเจ้าได้แนบเอกสารหลักฐานต่างๆ มาพร้อมกับคำขอนี้ด้วยแล้ว ดังนี้

(๑) สำเนาเอกสารแสดงการเป็นเจ้าของอาคาร

(๒) หนังสือแสดงความเป็นตัวแทนของเจ้าของอาคาร

(๓) หนังสือแสดงว่าเป็นผู้จัดการหรือผู้แทนซึ่งเป็นผู้ดำเนินกิจการของนิติบุคคล

(กรณีที่นิติบุคคลเป็นผู้ขออนุญาต)

(๔) แผนผังบริเวณ แบบแปลน และรายการประกอบแบบแปลน จำนวน .....ชุด

ชุดละ ..... แผ่น

(๕) รายการคำนวณหนึ่งชุด จำนวน .....แผ่น ( กรณีที่เป็นอาคารสาธารณะ

อาคารพิเศษ หรืออาคารที่ก่อสร้างด้วยวัสดุถาวรและวัสดุทนไฟและส่วนใหญ่)

(๖) มาตรการรื้อถอนอาคารจำนวนหนึ่งชุด ชุดละ ..... แผ่น (กรณีที่อาคาร

สาธารณะ อาคารพิเศษ หรืออาคารที่ก่อสร้างด้วยวัสดุถาวรและวัสดุทนไฟเป็นส่วนใหญ่)

(๗) หนังสือรับรองของผู้ออกแบบอาคารหรือผู้ออกแบบและคำนวณอาคารและสำเนา

ใบอนุญาตเป็นผู้ประกอบวิชาชีพสถาปัตยกรรมควบคุมหรือวิชาชีพวิศวกรรมควบคุม (กรณีที่อาคารมีลักษณะหรือขนาดที่อยู่ในประเภทวิชาชีพสถาปัตยกรรมควบคุมหรือวิชาชีพวิศวกรรมควบคุมตามกฎหมายว่าด้วยการนั้น แล้วแต่กรณี)

(๘) หนังสือแสดงความยินยอมของผู้ควบคุมงาน ชื่อ .....

และสำเนาใบอนุญาตเป็นผู้ประกอบวิชาชีพสถาปัตยกรรมควบคุมหรือวิชาชีพวิศวกรรมควบคุม (กรณีที่อาคารมีลักษณะหรือขนาดที่อยู่ในประเภทวิชาชีพสถาปัตยกรรมควบคุมหรือวิชาชีพวิศวกรรมควบคุมตามกฎหมายว่าด้วยการนั้น แล้วแต่กรณี และมีความประสงค์จะยื่นพร้อมคำขออนุญาตนี้)

(๙) หนังสือรับรองการได้รับอนุญาตให้เป็นผู้ประกอบวิชาชีพสถาปัตยกรรมควบคุมหรือผู้

ประกอบวิชาชีพวิศวกรรมควบคุม ที่ออกโดยสถาปนิกหรือสภาวิศวกร แล้วแต่กรณี จำนวน ..... แผ่น

(๑๐) ข้อมูล  โฉนดที่ดิน  น.ส. ๓  น.ส. ๓ ก.  ส.ค. ๑  อื่นๆ

.....เลขที่.....(ผู้ยื่นคำขอมอบแก่สำเนาเอกสารดังกล่าวมาด้วยก็ได้)

(๑๑) หนังสือยินยอมของเจ้าของที่ดิน ในกรณีที่ก่อสร้างอาคารในที่ดินของผู้อื่น

(๑๒) เอกสารอื่น ๆ (ถ้ามี)

.....  
.....

(ลายมือชื่อ).....ผู้ขออนุญาต  
(.....)

หมายเหตุ

๑. ข้อความใดที่ไม่ต้องการให้ขีดฆ่า
๒. ใส่เครื่องหมาย ✓ ในช่อง  หน้าข้อความที่ต้องการ
๓. ในกรณีที่ เป็นนิติบุคคล หากข้อบังคับกำหนดให้ต้องประทับตราให้ประทับตรานิติบุคคลด้วย

## บันทึกของเจ้าหน้าที่

แจ้งให้ผู้ขออนุญาตทราบว่า จะอนุญาตหรือไม่อนุญาตหรือขยายเวลา ภายในวันที่.....  
 เดือน.....พ.ศ.....  
 ผู้ขออนุญาตได้ชำระค่าธรรมเนียมใบอนุญาต.....  
 เป็นเงิน ..... บาท ..... สตางค์ และค่าธรรมเนียมการตรวจแบบแปลน.....  
 เป็นเงิน ..... บาท ..... สตางค์ รวมทั้งสิ้น เป็นเงิน ..... บาท ..... สตางค์  
 (.....) ตามใบเสร็จรับเงิน เล่มที่ ..... เลขที่ .....  
 ลงวันที่ ..... เดือน ..... พ.ศ.....

อนุญาต

ไม่อนุญาต

ความเห็นที่ไม่อนุญาต.....

.....  
 .....  
 .....

ออกใบอนุญาตแล้ว เล่มที่ ..... ฉบับที่ ..... ลงวันที่ ..... เดือน ..... พ.ศ.....

(ลายมือชื่อ) .....

(.....)

ตำแหน่ง .....

เจ้าพนักงานท้องถิ่น

วันที่ .....

**ใบอนุญาตก่อสร้างอาคาร ตัดแปลงอาคาร หรือรื้อถอนอาคาร**

เลขที่...../.....

อนุญาตให้.....เจ้าของอาคาร อยู่บ้านเลขที่ .....  
ตรอก/ซอย.....ถนน.....หมู่ที่.....ตำบล/แขวง.....อำเภอ/เขต.....  
จังหวัด.....

ข้อ 1 ทำการ.....ที่บ้านเลขที่ ..... ตรอก/ซอย.....ถนน .....  
หมู่ที่..... ตำบล/แขวง.....อำเภอ/เขต.....จังหวัด..... ในที่ดินโฉนดที่ดิน  
เลขที่/น.ส.3 เลขที่/ส.ค.1 เลขที่/น.ส.4 จ. เลขที่ ..... เป็นที่ดินของ.....

ข้อ 2 เป็นอาคาร

(1) ชนิด.....จำนวน.....หลัง เพื่อใช้เป็น.....พื้นที่/ความยาว .....ตารางเมตร  
ที่จอดรถ ที่กั้ล้บรด และทางเข้าออกของรถ จำนวน ..... คัน พื้นที่ ..... ตารางเมตร

(2) ชนิด.....จำนวน.....หลัง เพื่อใช้เป็น.....พื้นที่/ความยาว .....  
ตารางเมตร ที่จอดรถ ที่กั้ล้บรด และทางเข้าออกของรถ จำนวน ..... คัน พื้นที่ ..... ตารางเมตร

(3) ชนิด.....จำนวน.....หลัง เพื่อใช้เป็น.....พื้นที่/ความยาว .....  
ตารางเมตร ที่จอดรถ ที่กั้ล้บรด และทางเข้าออกของรถ จำนวน ..... คัน พื้นที่ ..... ตารางเมตร

ตามแผนผังบริเวณ แบบแปลน รายการประกอบแบบแปลน และรายการคำนวณเลขที่...../.....  
ที่แนบท้ายใบอนุญาตนี้

ข้อ 3 โดยมี .....เป็นผู้ควบคุมงาน

ข้อ 4 ผู้ได้รับใบอนุญาตต้องปฏิบัติตามเงื่อนไขดังต่อไปนี้

(1) ผู้ได้รับใบอนุญาตต้องปฏิบัติตามหลักเกณฑ์ วิธีการ และเงื่อนไขตามที่กำหนดในกฎกระทรวง และหรือ  
ข้อบัญญัติท้องถิ่น ซึ่งออกตามความในมาตรา 8 (11) มาตรา 9 หรือมาตรา 10 แห่งพระราชบัญญัติควบคุมอาคาร พ.ศ.2522

(2) .....

ใบอนุญาตฉบับนี้ให้ใช้ได้จนถึงวันที่..... เดือน .....พ.ศ. ....

ออกให้ ณ วันที่..... เดือน .....พ.ศ. ....

(ลายมือชื่อ) .....  
(.....)

ตำแหน่ง .....

เจ้าพนักงานท้องถิ่น

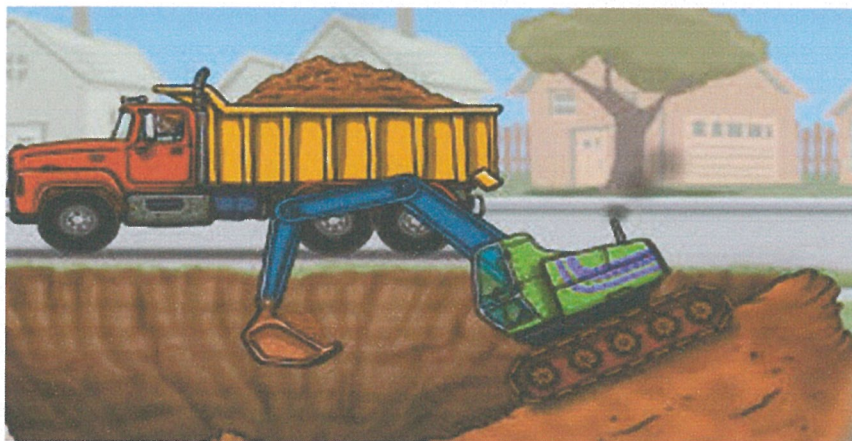
## การต่ออายุใบอนุญาต

การต่ออายุใบอนุญาต ครั้งที่..... ให้ต่ออายุใบอนุญาตฉบับนี้จนถึง วันที่..... เดือน..... พ.ศ..... โดยมีเงื่อนไข.....  (ลายมือชื่อ)..... ตำแหน่ง..... เจ้าพนักงานท้องถิ่น ผู้อนุญาต ...../...../.....	การต่ออายุใบอนุญาต ครั้งที่..... ให้ต่ออายุใบอนุญาตฉบับนี้จนถึง วันที่..... เดือน..... พ.ศ..... โดยมีเงื่อนไข.....  (ลายมือชื่อ)..... ตำแหน่ง..... เจ้าพนักงานท้องถิ่น ผู้อนุญาต ...../...../.....	การต่ออายุใบอนุญาต ครั้งที่..... ให้ต่ออายุใบอนุญาตฉบับนี้จนถึง วันที่..... เดือน..... พ.ศ..... โดยมีเงื่อนไข.....  (ลายมือชื่อ)..... ตำแหน่ง..... เจ้าพนักงานท้องถิ่น ผู้อนุญาต ...../...../.....
--	--	--

## คำเตือน

1. ถ้าผู้ได้รับใบอนุญาตจะบอกเลิกตัวผู้ควบคุมงานที่ได้รับชื่อไว้ในใบอนุญาต หรือผู้ควบคุมงานจะบอกเลิกการเป็นผู้ควบคุมงาน ให้มีหนังสือแจ้งให้พนักงานท้องถิ่นทราบ ทั้งนี้ไม่เป็นการกระทบถึงสิทธิและหน้าที่ทางแพ่งระหว่างผู้ได้รับใบอนุญาต กับผู้ควบคุมงานนั้น ในการบอกเลิกตัวผู้ควบคุมงานนี้ผู้ได้รับอนุญาตต้องระงับการดำเนินการตามที่ได้รับอนุญาตไว้ก่อนจนกว่าจะมี ผู้ควบคุมงานคนใหม่ และมีหนังสือแจ้งพร้อมส่งมอบหนังสือแสดงความยินยอมของผู้ควบคุมงาน คนใหม่ให้แก่เจ้าพนักงาน ท้องถิ่นแล้ว
2. ผู้ได้รับใบอนุญาตที่ต้องจัดให้มีพื้นที่หรือสิ่งก่อสร้างเพื่อใช้เป็นที่จอดรถ ที่กัลบริด และทางเข้าออกของรถตามที่กำหนดไว้ในใบอนุญาตฉบับนี้ ต้องแสดงที่จอดรถ ที่กัลบริด และทางเข้าออกของรถไว้ให้ปรากฏตามแผนผังบริเวณที่รับใบอนุญาต การตัดแปลงหรือใช้ที่จอดรถ ที่กัลบริด และทางเข้าออกของรถเพื่อการอื่นนั้นต้องได้รับใบอนุญาตจากเจ้าพนักงานท้องถิ่น
3. ผู้ได้รับใบอนุญาตก่อสร้าง ตัดแปลง หรือเคลื่อนย้ายอาคารประเภทควบคุมการใช้ เมื่อได้ทำการตามที่ได้รับใบอนุญาตเสร็จแล้ว ต้องได้รับใบรับรองจากเจ้าพนักงานท้องถิ่นตามมาตรา 32 ก่อนจึงจะใช้อาคารนั้นได้
4. ใบอนุญาตฉบับนี้ ให้ใช้ได้ตามระยะเวลาที่กำหนดในใบอนุญาต ถ้าประสงค์จะขอต่ออายุใบอนุญาตจะต้องยื่นคำขอก่อนใบอนุญาตสิ้นอายุ

## การดำเนินการตาม พ.ร.บ. ขุดดิน ถมดิน



## การขออนุญาตขุดดิน - ถมดิน

### กฎหมายที่ให้อำนาจการอนุญาต หรือที่เกี่ยวข้อง

ตามพระราชบัญญัติการขุดดินและถมดิน พ.ศ. ๒๕๔๓ และกฎกระทรวงที่ออกตามความในพระราชบัญญัติการขุดดินและถมดิน พ.ศ. 2543

### หลักฐานในการขออนุญาตขุดดิน - ถมดิน

1. แผนผังบริเวณที่จะท การขุดดิน/ถมดินและแผนผังบริเวณแสดงเขตที่ดินและบริเวณข้างเคียงพร้อมทั้งวิธีการขุดดินหรือถมดิน
2. สำเนาบัตรประจ าทัวประชาชน สำเนาทะเบียนบ้านของผู้แจ้ง
3. สำเนาหนังสือรับรองการจดทะเบียนนิติบุคคล(กรณีผู้แจ้งเป็นนิติบุคคล)
4. สำเนาบัตรประจ าทัวประชาชนของผู้จัดการหรือผู้แทนนิติบุคคลหนังสือมอบอ านาจ สำเนาทะเบียนบ้าน สำเนาบัตรประจ าทัวประชาชน(กรณีมีการมอบอ านาจให้ผู้แทนแจ้ง)
5. รายการคำนวณ
6. หนังสือรับรองว่าเป็นผู้ออกแบบและคำนวณการขุดดิน/ถมดิน พร้อมสำเนาบัตรอนุญาตประกอบวิชาชีพ วิศวกรรมควบคุม (กรณีทำงานมีลักษณะขนาดอยู่ในประเภทวิชาชีพวิศวกรรมควบคุม)
7. สำเนาโฉนดที่ดิน เลขที่/น.ส.3 เลขที่/สค.1 ที่จะท การขุดดิน/ถมดินถ่ายสำเนาหน้าหลังเท่าฉบับจริง
8. หนังสือยินยอมของเจ้าของที่ดิน สำเนาบัตรประจ าทัวประชาชน
9. หนังสือแสดงความยินยอมของผู้ควบคุมงานตามข้อ3 สำเนาใบอนุญาตเป็นผู้ประกอบวิชาชีพ วิศวกรรม ควบคุมของผู้ควบคุม(กรณีทำงานมีลักษณะขนาดอยู่ในประเภทวิชาชีพวิศวกรรมควบคุม)
- 10.เอกสารรายละเอียดอื่นๆ

### ขั้นตอนการขออนุญาตขุดดิน - ถมดิน

1. ขอรับคำขออนุญาตจากกองช่าง
2. นำเอกสารตามหลักฐานยื่นประกอบค าขออนุญาต
3. นำเจ้าหน้าที่ออกตรวจสอบสถานที่
4. เจ้าหน้าที่ตรวจสอบหลักฐาน
5. ออกใบอนุญาต
6. ผู้ยื่นค าขออนุญาตช าระค่าธรรมเนียม

### ระยะเวลาในการออกใบอนุญาตขุดดิน - ถมดิน

- ขั้นตอนในการตรวจสอบสถานที่ขุด-ดิน-ถมดิน ระยะเวลา 1 วัน
- ขั้นตอนในการตรวจสอบเอกสาร หลักฐานต่าง ๆ ในการพิจารณาใบอนุญาต ระยะเวลา 2 วัน
- ขั้นตอนในการตรวจสอบแบบแปลน ต่าง ๆ ระยะเวลา 1 วัน
- ขั้นตอนในการออกใบอนุญาต ระยะเวลา 1 วัน

รวมระยะเวลาในการพิจารณาออกใบอนุญาต รวม 5 วัน

### ค่าธรรมเนียมในการขออนุญาตขุดดิน - ถมดิน

- ใบรับแจ้งการขุดดินหรือถมดิน ฉบับละ 500 บาท

### ถมดินเท่าใดจึงจะถือว่ามีการถมดินที่ต้องแจ้งตามกฎหมาย

- มีการถมดินลึกสูงเกินกว่าที่ดินข้างเคียงและพื้นที่มากกว่า 2,000 ตารางเมตร (1 ไร่ 1 งาน)
- หรือพื้นที่เนินดินตามที่เจ้าพนักงานท้องถิ่นกำหนด (ต้องทำรางระบายน้ำพอน้ำพอน้ำที่จะไม่ทำให้น้ำท่วมที่ดิน ข้างเคียงของ บุคคลอื่น)

## ถมดินเท่าใดจึงจะถือว่ามีการถมดินแต่ไม่ต้องแจ้งตามกฎหมาย

▪ มีการถมดินลึกสูงเกินกว่าที่ดินข้างเคียงและพื้นที่น้อยกว่า 2,000 ตารางเมตร (1 ไร่ 1 งาน) (ต้องทำาราระบายน้ำพอที่จะไม่ทำให้น้ำท่วมที่ดินข้างเคียงของบุคคลอื่น)

## การขุดดินเท่าใดจึงจะถือว่ามี การขุดดินที่ต้องแจ้งตามกฎหมาย

- มีการขุดดินลึกเกิน 3.00 เมตร
- มีการขุดดินที่มีพื้นที่ปากบ่อดินเกิน 10,000 ตารางเมตร (6 ไร่ 1 งาน)
- ขุดดินลึกเกิน/พื้นที่ปากบ่อดินเกินกว่าที่เจ้าพนักงานท้องถิ่นกำหนด

## ข้อยกเว้นบังคับใช้

- ขุดบ่อน้ำ พื้นที่ปากบ่อไม่เกิน 4 ตร.ม.ไม่ต้องแจ้ง
- มิให้บังคับการขุดดิน ถมดินที่มีกฎหมายอื่นควบคุมอยู่แล้ว
- การทำฐานรากของอาคาร
- การทำกำแพงกันดิน
- การขุดคลองของกรมชลประทาน

## ข้อกำหนดเฉพาะเรื่องการขุดดิน

1. ถ้าขุดพบโบราณวัตถุ ศิลปวัตถุ ซากดึกดำบรรพ์หรือแร่ที่มีคุณค่าทางเศรษฐกิจ ให้หยุดการขุดแล้ว แจ้ง จภก. เพื่อแจ้งกรมศิลปกรหรือกรมทรัพยากรธรณี(ม. 24)
2. ขุดดินลึกน้อยกว่า 3.00 เมตร ถ้าห่างจากเขตที่ดินน้อยกว่า 2 เท่า ของความลึกต้องจัดการป้องกัน ตามวิสัยที่ควรกระทำ

## บทลงโทษ

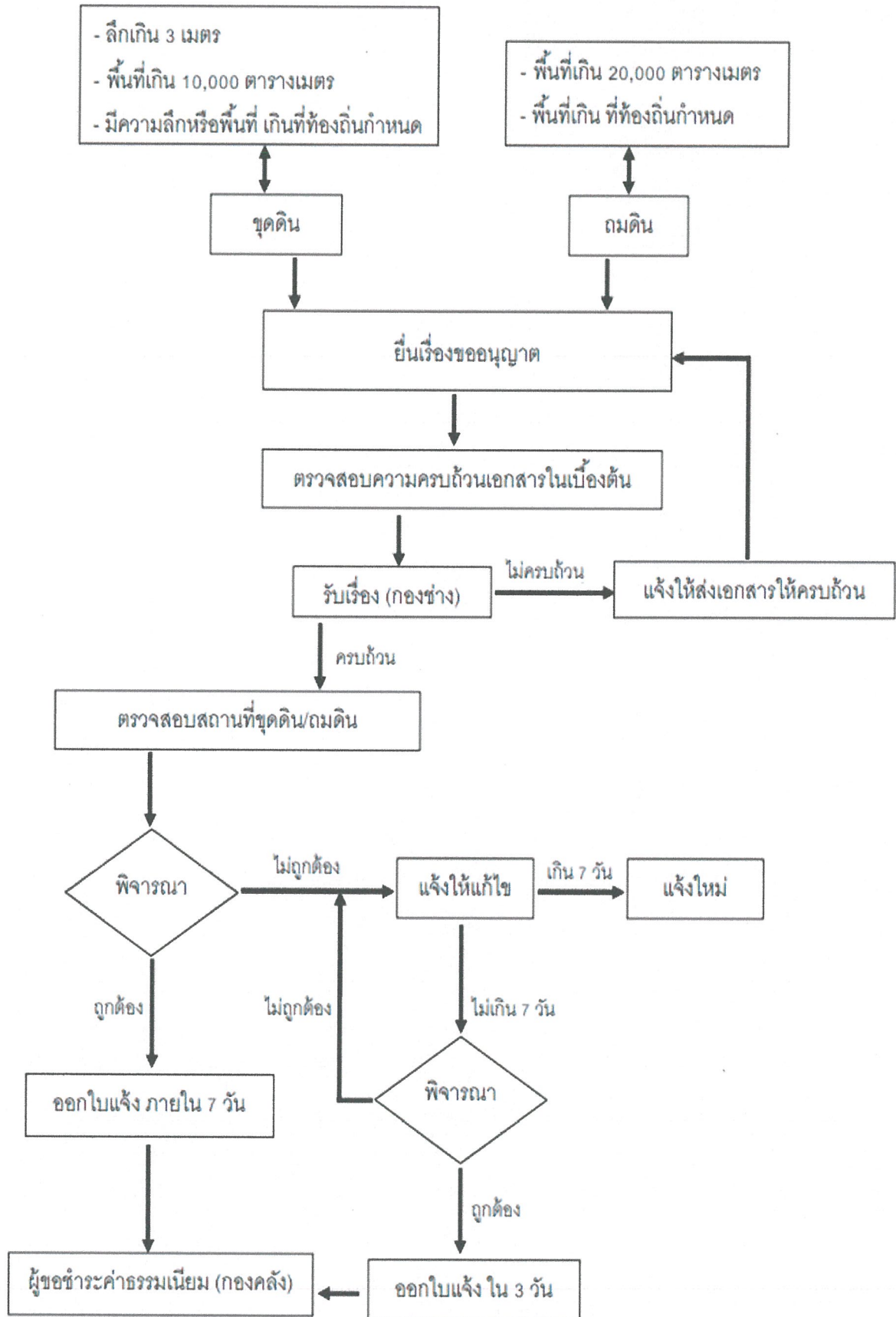
1. ขุดดิน ถมดิน โดยไม่มีใบรับแจ้ง (ม.35) จ าคุก 1ปี/ปรับ 50,000บาท (ถ้าอยู่ในบริเวณ ห้ามขุด ห้ามถมโทษ x 2 จ าคุก 2 ปี/ ปรับ 100,000บาท
2. ขุดดิน ถมดิน ไม่เป็นไปตามกฎกระทรวง (ม.36) ปรับ 30,000บาท / ปรับรายวัน 1,000 บาท
3. ขุดดินลึก 3 เมตรและห่างเขตที่ดินน้อยกว่า 2 เท่าของความลึกแล้วไม่มีการป้องกันการพังทลาย (ม.24) ถมดินไม่ทำการระบายน้ำ (ม.26 วรรคหนึ่ง) ปรับ 10,000 บาท
4. ชัดขวางพนักงานเจ้าหน้าที่ (ม.38) ปรับ 2,000 บาท
5. ขุดดินพบของมีค่าแล้วไม่แจ้งเจ้าพนักงานท้องถิ่น ภายใน 7 วัน (ม.39) ปรับ 5,000บาท/จ าคุก 1 เดือน
6. ไม่ปฏิบัติตามคำสั่งที่เจ้าพนักงานท้องถิ่นสั่งให้หยุดขุดดินถมดิน (ม.40) จ าคุก 1 ปี / ปรับ 50,000 บาท
7. ไม่ปฏิบัติตามคำสั่งที่เจ้าพนักงานท้องถิ่นสั่งให้จัดการป้องกัน/จัดการแก้ไขการพังทลาย ขุดดินถมดิน (ม.41) ปรับ 30,000 บาท/ปรับรายวัน 500 บาท

## ช่องทางการให้บริการ สถานที่ให้บริการ

กองช่าง องค์การบริหารส่วนตำบลโนนตาล เปิดให้บริการ : วันจันทร์ – วันศุกร์ (เวลา 08.30 – 16.30 น.)

ช่องทางการติดต่ออื่น ๆ : โทรศัพท์ 042 -050212 โทรสาร 042 – 050213 Facebook องค์การบริหารส่วนตำบลโนนตาล  
เว็บไซต์ [www.nontan-npm.go.th](http://www.nontan-npm.go.th)

แนวทางการปฏิบัติการขออนุญาต ขุดดิน - ถมดิน



# ภาคผนวก

**ใบแจ้งการขุดดินหรือถมดิน**  
**ตามพระราชบัญญัติการขุดดินและถมดิน พ.ศ.2543**

เลขที่รับ.....
วันที่.....
ลงชื่อ.....ผู้รับ
(.....)
ตำแหน่ง.....

เขียนที่.....

วันที่.....เดือน.....พ.ศ.....

ข้าพเจ้า.....เจ้าของที่ดิน/ผู้ครอบครองที่ดิน/ตัวแทน

 เป็นบุคคลธรรมดา อยู่บ้านเลขที่.....ตรอก/ซอย.....ถนน.....

หมู่ที่.....ตำบล/แขวง.....อำเภอ/เขต.....จังหวัด.....

 เป็นนิติบุคคล ประเภท.....จดทะเบียนเมื่อ.....

เลขทะเบียน.....มีสำนักงานตั้งอยู่เลขที่.....ตรอก/ซอย.....ถนน.....

หมู่ที่.....ตำบล/แขวง.....อำเภอ/เขต.....จังหวัด.....

โดย.....ผู้มีอำนาจลงชื่อแทนนิติบุคคลผู้แจ้ง อยู่บ้านเลขที่.....

ตรอก/ซอย.....ถนน.....หมู่ที่.....ตำบล/แขวง.....

อำเภอ/เขต.....จังหวัด.....

มีความประสงค์จะทำการขุดดิน/ถมดิน จึงขอแจ้งต่อเจ้าพนักงานท้องถิ่น ดังต่อไปนี้

ข้อ 1 ทำการขุดดิน/ถมดิน ณ.....ตรอก/ซอย.....

ถนน.....หมู่ที่.....ตำบล/แขวง.....อำเภอ/เขต.....

จังหวัด.....ในที่ดิน โฉนดที่ดิน เลขที่/น.ส.3 เลขที่/ส.ค.1 เลขที่/อื่นๆ.....

เป็นที่ดินของ.....

ข้อ 2 ทำการขุดดิน/ถมดิน โดยมีความกว้าง.....เมตร ความยาว.....เมตร ความลึก/ความสูงจาก

ระดับดินเดิม.....เมตร เพื่อใช้เป็น.....โดยมีสิ่งก่อสร้างข้างเคียง ดังนี้

ทิศเหนือ.....ห่างจากบ่อดิน/เนินดิน.....เมตร

ทิศใต้.....ห่างจากบ่อดิน/เนินดิน.....เมตร

ทิศตะวันออก.....ห่างจากบ่อดิน/เนินดิน.....เมตร

ทิศตะวันตก.....ห่างจากบ่อดิน/เนินดิน.....เมตร

ตามแผนผังบริเวณ แบบแปลน รายการประกอบแบบแปลน และรายการคำนวณที่แนบมาพร้อมนี้

ข้อ 3 โดยมี.....เลขทะเบียน.....เป็นผู้ควบคุมงาน

ข้อ 4 กำหนดแล้วเสร็จภายใน.....วัน

ข้อ 5 พร้อมหนังสือฉบับนี้ ข้าพเจ้าได้แนบเอกสารหลักฐานต่าง ๆ มาด้วยแล้ว คือ

 แผนผังบริเวณที่จะทำการขุดดิน/ถมดิน และแผนผังบริเวณแสดงเขตที่ดินและที่ดินบริเวณข้างเคียง พร้อมทั้งวิธีการขุดดินหรือถมดิน และการถมดิน จำนวน.....ชุด ชุดละ.....แผ่น

 รายการที่กำหนดไว้ในกฎกระทรวงที่ออกตามมาตรา 6 แห่งพระราชบัญญัติการขุดดินและถมดิน พ.ศ. 2543

 ภาระผูกพันต่าง ๆ ที่บุคคลอื่นมีส่วนได้เสียเกี่ยวกับที่ดินที่จะทำการขุดดิน/ถมดิน

 สำเนาบัตรประชาชน สำเนาทะเบียนบ้านของผู้แจ้ง ซึ่งรับรองสำเนาถูกต้องแล้ว จำนวน.....ฉบับ

 สำเนาหนังสือรับรองการจดทะเบียนนิติบุคคล ซึ่งแสดงวัตถุประสงค์ ที่ตั้งสำนักงาน และผู้มีอำนาจลงชื่อแทนนิติบุคคลผู้แจ้งที่หน่วยงานซึ่งมีอำนาจรับรอง (กรณีที่ดินบุคคลเป็นผู้แจ้ง)
/  สำเนาบัตรประจำตัว

สำเนาบัตรประจำตัวประชาชนของผู้จัดการหรือผู้แทนนิติบุคคลผู้แจ้ง ซึ่งรับรองสำเนาถูกต้องแล้ว จำนวน..... ฉบับ (กรณีที่ดินบุคคลเป็นผู้แจ้ง)

หนังสือแสดงความเป็นตัวแทนของผู้แจ้ง สำเนาบัตรประจำตัวประชาชน และสำเนาทะเบียน บ้านของผู้แจ้ง ซึ่งรับรองสำเนาถูกต้อง (กรณีมีการมอบอำนาจให้ผู้อื่นแจ้งแทน)

รายการคำนวณ 1 ชุด จำนวน.....แผ่น

หนังสือรับรองว่าเป็นผู้ออกแบบและคำนวณการขุดดิน/ถมดิน จำนวน.....ฉบับ พร้อมทั้งสำเนาบัตรอนุญาต เป็นผู้ประกอบวิชาชีพวิศวกรรมควบคุม ซึ่งรับรองสำเนาถูกต้องแล้ว จำนวน.....ฉบับ (กรณีทำงานมีลักษณะ ขนาด อยู่ในประเภทวิชาชีพวิศวกรรมควบคุม)

สำเนาโฉนดที่ดินเลขที่/นส.3 เลขที่/ส.ค.1เลขที่.....ที่จะทำการขุดดิน/ถมดิน ขนาดเท่าต้นฉบับจริง ซึ่งรับรองสำเนาถูกต้องแล้ว จำนวน.....ฉบับ

หนังสือยินยอมของเจ้าของที่ดิน สำเนาบัตรประจำตัวประชาชน หรือสำเนาหนังสือรับรองการจดทะเบียนนิติบุคคล ซึ่งแสดงวัตถุประสงค์และผู้มีอำนาจลงชื่อแทนนิติบุคคลเจ้าของที่ดิน ที่หน่วยงานซึ่งมีอำนาจรับรอง สำเนาบัตรประจำตัวประชาชน และสำเนาทะเบียนบ้านของผู้จัดการหรือผู้แทนนิติบุคคลเจ้าของที่ดิน ซึ่งรับรองสำเนาถูกต้องแล้ว จำนวน.....ฉบับ (กรณีที่เป็นที่ดินของบุคคลอื่น)

หนังสือแสดงความยินยอมของผู้ควบคุมงานตามข้อ 3 จำนวน.....ฉบับ

สำเนาใบอนุญาตเป็นผู้ประกอบวิชาชีพวิศวกรรมควบคุมของผู้ควบคุมงาน ซึ่งรับรองสำเนาถูกต้องแล้ว จำนวน.....ฉบับ (เฉพาะกรณีทำงานมีลักษณะ ขนาด อยู่ในประเภทเป็นวิชาชีพวิศวกรรมควบคุม)

เอกสารและรายละเอียดอื่น ๆ.....

ข้อ 6 ข้าพเจ้าขอชำระค่าธรรมเนียมและค่าใช้จ่าย ตามกฎกระทรวงซึ่งออกตามมาตรา 10 แห่งพระราชบัญญัติการขุดดินและถมดิน พ.ศ. 2543

(ลายมือชื่อ).....

(.....)

ผู้แจ้ง

**หมายเหตุ** (1) ข้อความใดที่ไม่ใช่ให้ขีดฆ่า

(2) ใส่เครื่องหมาย / ในช่อง  หน้าข้อความที่ต้องการ

**ใบรับแจ้งการขุดดิน ตามพระราชบัญญัติการขุดดินและถมดิน พ.ศ.๒๕๔๓**

เลขที่.....

เจ้าพนักงานท้องถิ่นได้รับแจ้งจาก.....

เจ้าของที่ดิน/ผู้รับมอบอำนาจ ว่าเป็นความประสงค์จะทำการขุดดิน/ถมดิน/ลึก/สูง.....เมตร พื้นที่ปากบ่อ/ดิน

ถม.....ตารางเมตร ในโฉนดที่ดิน/น.ส.๓/น.ส.๓/ส.ค.๑ เลขที่.....หรือเอกสารสิทธิ์ในที่ดินที่มีชื่อ

เรียกอย่างอื่น.....ที่ถนน.....หมู่ที่.....ตำบล/แขวง.....

อำเภอ/เขต.....จังหวัด.....ซึ่งอยู่ในเขต.....

โดย.....เป็นเจ้าของที่ดิน กำหนดแล้วเสร็จ.....วัน มี.....

เป็นผู้ออกแบบและคำนวณ และ.....เป็นผู้ควบคุมงาน พร้อมเอกสารหลักฐานต่างๆแล้ว

**เจ้าพนักงานท้องถิ่นได้ตรวจสอบปรากฏว่า**

๑.  ไม่ถูกต้อง ให้ผู้แจ้งแก้ไขให้ถูกต้องภายในเจ็ดวัน นับแต่วันที่ผู้แจ้งได้รับแจ้งให้แก้ไขจากเจ้าพนักงานท้องถิ่น หากไม่สามารถแก้ไขภายในกำหนดจะเสียสิทธิการนับระยะเวลาที่ เจ้าพนักงานท้องถิ่นที่จะต้องปฏิบัติ ตามมาตรา ๑๗ วรรคหนึ่ง โดยมีรายการแก้ไข ดังนี้

๒.  ถูกต้อง ให้ผู้แจ้งเริ่มต้นทำการขุดดิน/ถม ได้ตั้งแต่วันที่.....เดือน.....พ.ศ.....จนถึงวันที่.....เดือน.....พ.ศ.....และได้รับค่าธรรมเนียม.....บาท ค่าใช้จ่าย.....บาท รวมทั้งสิ้น.....บาท(.....) ออกให้ ณ วันที่.....เดือน.....พ.ศ.....

(ลงลายมือชื่อ).....

(นายศิริพัฒน์ เหล่าประชา)

ตำแหน่ง นายกเทศมนตรีตำบลสว่างอารมณ์

**หมายเหตุ**

๑.ข้อความใดไม่ใช่ให้ขีดฆ่า

๒.ใส่เครื่องหมาย / ในช่อง.....

**คำเตือน** ผู้ขุดดิน/ถมดิน หรือเจ้าของที่ดินมีหน้าที่ที่จะต้องปฏิบัติดังนี้

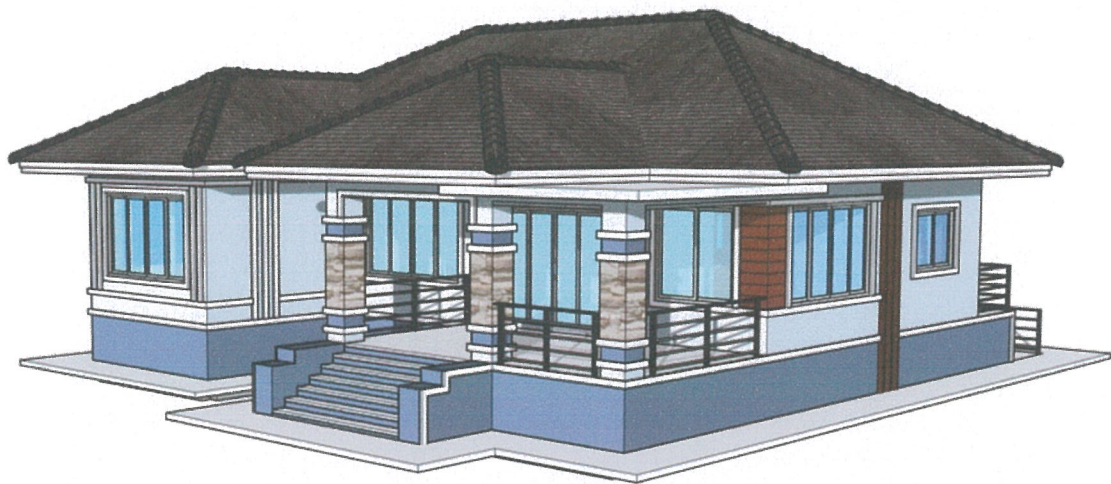
(๑) ตามแผนผังบริเวณ แบบแปลน และรายการประกอบแบบแปลน

(๒) ตามมาตรา ๑๙ มาตรา ๒๐ มาตรา ๒๑ และมาตรา ๒๕

(๓) ตามคำสั่งของเจ้าพนักงานท้องถิ่น/พนักงานเจ้าหน้าที่

(๔) การฝ่าฝืน (๑) - (๓) อาจมีโทษปรับ โทษจำ หรือทั้งจำทั้งปรับแล้วแต่กรณี

# การขอหนังสือรับรองสิ่งปลูกสร้าง



## การขอหนังสือรับรองสิ่งปลูกสร้าง องค์การบริหารส่วนตำบลโนนตาล

### ขอบเขตการให้บริการ

ประชาชนที่อาศัยในเขตพื้นที่องค์การบริหารส่วนตำบลโนนตาล

#### สถานที่ติดต่อขอหนังสือรับรองสิ่งปลูกสร้าง

กองช่าง องค์การบริหารส่วนตำบลโนนตาล โทรศัพท์ : 042 – 050212 ต่อ 16 ระยะเวลาเปิดให้บริการ วันจันทร์ ถึง วันศุกร์ (ยกเว้นวันหยุดที่ทางราชการกำหนด) ตั้งแต่เวลา 08.30 – 16.30 น.

#### รายการเอกสารหรือหลักฐานประกอบการขอหนังสือรับรองสิ่งปลูกสร้าง

1. สำเนาทะเบียนบ้าน จำนวน 1 ฉบับ
2. สำเนาบัตรประชาชน จำนวน 1 ฉบับ
3. สำเนาเอกสารสิทธิที่ดิน จำนวน 1 ฉบับ
4. ภาพถ่ายสิ่งปลูกสร้าง (ที่ตั้งอยู่และมีอยู่จริง) จำนวน 1 ฉบับ
5. สำเนาใบรับแจ้งเกี่ยวกับบ้าน ออกโดยกำนันหรือผู้ใหญ่บ้าน (กรณีขอบ้านเลขที่ใหม่)
6. หนังสือยินยอมให้ทำการปลูกสร้างอาคารในที่ดิน (กรณีที่ไม่ใช่เจ้าของที่ดิน)

#### ขั้นตอนและระยะเวลาการให้บริการ

ลำดับ	ขั้นตอน	ผู้รับผิดชอบ
1	ประชาชนยื่นคำร้องขอหนังสือรับรองสิ่งปลูกสร้างพร้อมด้วยเอกสารที่เกี่ยวข้องต่อเจ้าหน้าที่ (5 นาที)	กองช่าง องค์การบริหารส่วนตำบลโนนตาล
2	เจ้าหน้าที่ตรวจสอบคำร้องขอหนังสือรับรองสิ่งปลูกสร้างพร้อมด้วยเอกสารที่เกี่ยวข้องว่าครบถ้วน ถูกต้องหรือไม่ (3 นาที)	กองช่าง องค์การบริหารส่วนตำบลโนนตาล
3	กรณีคำร้องขอหนังสือรับรองสิ่งปลูกสร้าง พร้อมด้วยเอกสารที่เกี่ยวข้องครบถ้วน ถูกต้อง เจ้าหน้าที่จะดำเนินการจัดทำหนังสือรับรองสิ่งปลูกสร้าง เพื่อเสนอผู้บังคับบัญชาตามลำดับขั้นต่อไป (10 นาที)	กองช่าง องค์การบริหารส่วนตำบลโนนตาล
4	กรณีที่คำร้องขอหนังสือรับรองสิ่งปลูกสร้าง พร้อมด้วยเอกสารที่เกี่ยวข้องไม่ครบถ้วน ถูกต้อง เจ้าหน้าที่จะแจ้งให้ผู้ยื่นคำร้องดำเนินการแก้ไขหรือขอเอกสารที่ไม่ครบถ้วนเพิ่มเติม ก่อนที่จะดำเนินการจัดทำหนังสือรับรองสิ่งปลูกสร้างเพื่อเสนอผู้บังคับบัญชาตามลำดับขั้นต่อไป	กองช่าง องค์การบริหารส่วนตำบลโนนตาล

ลำดับ	ขั้นตอน	ผู้รับผิดชอบ
5	เสนอหนังสือรับรองสิ่งปลูกสร้างพร้อมด้วยคำร้องขอหนังสือรับรองสิ่งปลูกสร้าง และเอกสารที่เกี่ยวข้องต่อผู้บังคับบัญชาตามลำดับชั้น เพื่อพิจารณาลงนามในหนังสือ	กองช่าง องค์การบริหารส่วนตำบลโนนตาล
6	ผู้บังคับบัญชาลงนามในหนังสือรับรองสิ่งปลูกสร้าง (5 นาที)	กองช่าง องค์การบริหารส่วนตำบลโนนตาล
7	ออกเลขที่หนังสือ พร้อมทั้งประทับตรา อบต.ในหนังสือรับรองสิ่งปลูกสร้าง (2 นาที)	กองช่าง องค์การบริหารส่วนตำบลโนนตาล
8	ออกเลขที่หนังสือ พร้อมทั้งประทับตรา อบต.ในหนังสือรับรองสิ่งปลูกสร้าง (2 นาที)	กองช่าง องค์การบริหารส่วนตำบลโนนตาล

#### **ระยะเวลา**

ไม่เกิน 3 - 5 วันทำการ นับตั้งแต่วันที่เจ้าหน้าที่ได้คำร้องขอหนังสือรับรองสิ่งปลูกสร้างพร้อมด้วยเอกสารที่เกี่ยวข้อง  
ถูกต้อง ครบถ้วน

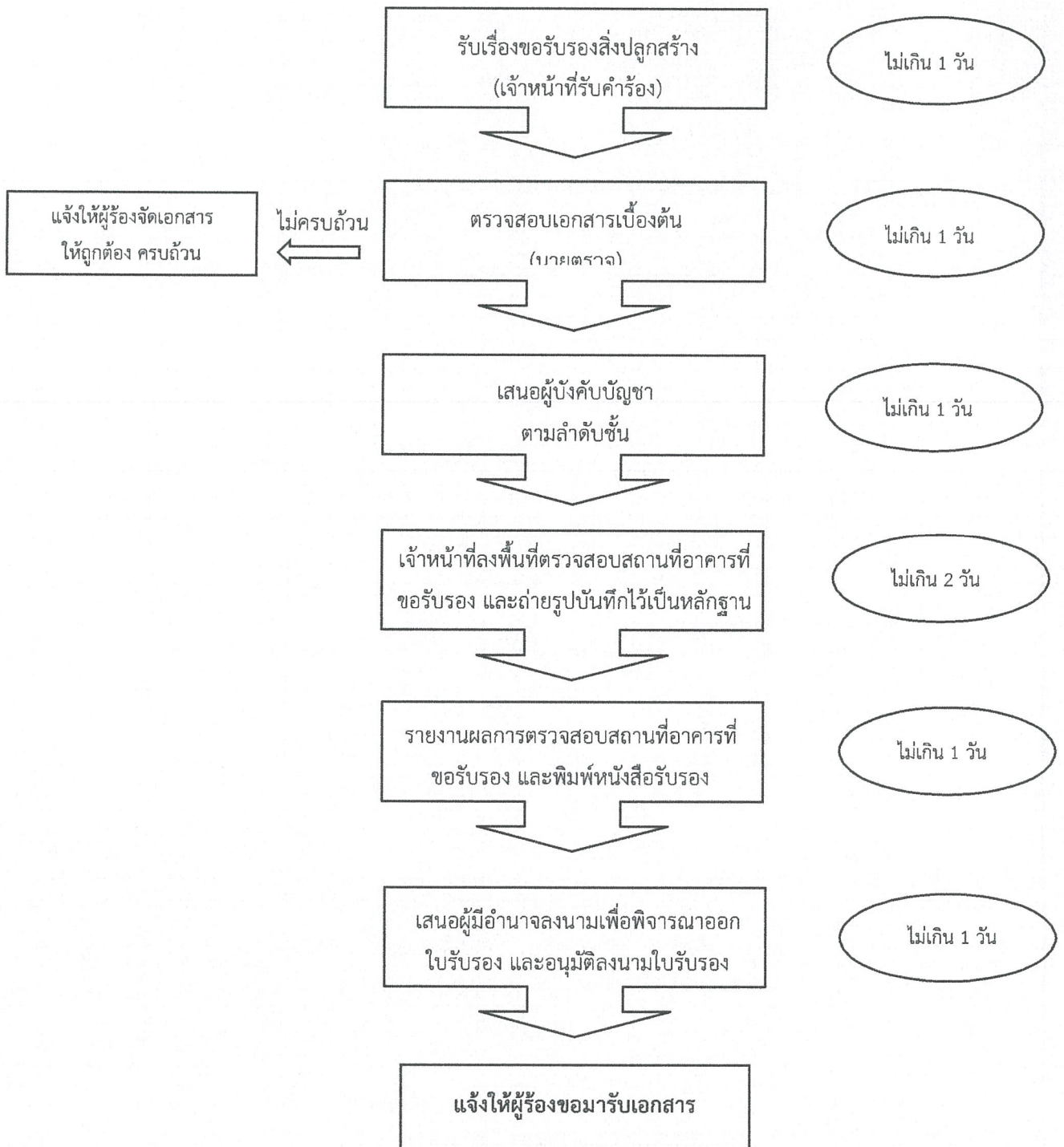
#### **ค่าธรรมเนียม**

- ไม่เสียค่าธรรมเนียม

#### **กฎหมายที่เกี่ยวข้อง**

1. พระราชบัญญัติควบคุมอาคาร พ.ศ.2522
2. พระราชบัญญัติการสาธารณสุข พ.ศ.2535

## แผนผังขั้นตอนการขอรับรองสิ่งปลูกสร้าง



# การดำเนินการซ่อมแซมไฟฟ้าสาธารณะ



## ขั้นตอนการให้บริการไฟฟ้าสาธารณะ

### การปฏิบัติงานรับแจ้งเหตุและซ่อมแซมไฟฟ้าสาธารณะ

เพื่อให้เกิดประสิทธิภาพในการปฏิบัติงานและเกิดประโยชน์สูงสุดแก่ประชาชนในพื้นที่ตำบลโนนตาล และ ประชาชนทั่วไป องค์การบริหารส่วนตำบลผาเลือดจึงได้มอบหมายให้เจ้าหน้าที่กองช่าง รับผิดชอบดูแล งานไฟฟ้า สาธารณะโดยตรง รวมทั้งมีการรับเรื่องร้องทุกข์อันเกิดจากไฟฟ้าชำรุด การบริการประชาชนในส่วน ของการ ซ่อมแซมและบำรุงรักษาไฟฟ้าสาธารณะเน้นความสำคัญของการให้บริการประชาชนคือ มีความ รวดเร็ว ไม่มี ความสลับซับซ้อนของเอกสารคำร้องซึ่งสามารถกำหนด แนวทางการปฏิบัติงานดังนี้

### หลักเกณฑ์ วิธีการ เงื่อนไข (ถ้ามี) ในการยื่นคำขอ และในการพิจารณาอนุญาต

งานซ่อมไฟฟ้าเป็นงานที่มีความสำคัญในการให้บริการและแก้ไขปัญหาแก่ราษฎรในพื้นที่ เพื่อความ รวดเร็วในการให้บริการผู้แจ้งฯสามารถแจ้งพิกัด หมายเลขเสาไฟฟ้าต้นที่เสีย

### ระยะเวลาการปฏิบัติงาน

วันจันทร์ - ศุกร์ เวลา 08.30 น. - 16.30 น.(ตามเวลาราชการ) วันหยุดบริการเหตุเร่งด่วนที่สุด

### การออกปฏิบัติงาน

เมื่องานไฟฟ้าได้รับแจ้งเหตุไฟฟ้าสาธารณะขัดข้องสามารถดำเนินการได้โดยงานไฟฟ้า จัดชุดออก ปฏิบัติงานดังนี้

- ผู้ช่วยช่างไฟฟ้า พนักงานขับรถกระเช้า

### กำหนดลักษณะงานและระยะเวลาดำเนินงาน

เมื่อเจ้าหน้าที่ได้ตรวจสอบรายละเอียดเอกสารตามคำร้อง จะทำการคัดแยกแบ่งกลุ่ม กำหนด ลักษณะ งานตามลำดับการยื่นคำร้องก่อน/หลัง ได้เป็น ๓ กลุ่มงานดังนี้

1. งานที่สามารถดำเนินการได้ทันทีโดยกำหนดระยะเวลาดำเนินการ 1 - 3 วันทำการ เช่น งาน ซ่อมแซมไฟฟ้าสาธารณะชำรุด งานติดตั้งโคมไฟสาธารณะ
2. งานที่ต้องใช้เวลาดำเนินการเป็นลักษณะงานที่ต้องใช้งบประมาณมาก หรืองานที่ต้อง ประสานงาน กับหน่วยงานอื่นเพื่อดำเนินการตามคำร้องโดยได้กำหนดระยะเวลาการดำเนินการ 1 - 6 เดือน เช่น งานขอย้าย เสาไฟฟ้า งานตัดต้นไม้ออกจากแนวสายไฟ งานขอขยายเขตไฟฟ้าสาธารณะ
3. งานที่ไม่สามารถดำเนินการได้เป็นลักษณะงานที่อยู่เหนืออำนาจหน้าที่ขององค์กร หรือขัดต่อ ระเบียบ กฎหมาย เช่น งานขอขยายไฟฟ้าสาธารณะในเขตพื้นที่ของหน่วยงานอื่น

### ค่าธรรมเนียม

- ไม่เสียค่าธรรมเนียม

### กฎหมายที่เกี่ยวข้อง

1. พระราชบัญญัติสภาพัฒนาการและองค์การบริหารส่วนตำบล พ.ศ.2537
2. พระราชบัญญัติกำหนดแผนและขั้นตอนการกระจายอำนาจให้แก่องค์กรปกครองส่วนท้องถิ่น

พ.ศ.2542

# แผนผังขั้นตอนการดำเนินการแจ้งซ่อมระบบไฟฟ้าสาธารณะ



ประชาชน



ประชาชนยื่นคำร้อง  
ต่อเจ้าพนักงาน



เจ้าพนักงานธุรการกองช่าง

ประชาชนยื่นคำร้องแจ้งซ่อมระบบไฟฟ้าสาธารณะ โดยกรอกข้อมูลผู้ร้อง รายละเอียดแจ้งซ่อมและสาเหตุ อาการ ยื่นคำร้องต่อเจ้าพนักงาน ณ องค์กรบริหารส่วนตำบลผาเลือด

1. เจ้าพนักงานธุรการกองช่างทำการตรวจเอกสาร
2. นำเสนอคำร้องต่อผู้บริหารตามขั้นตอน เมื่อผู้บริหารรับทราบปัญหา จึงได้มอบหมายให้เจ้าพนักงาน กองช่าง รับผิดชอบ
3. เจ้าพนักงานกองช่าง ปฏิบัติงานดูแลงานซ่อมแซมระบบไฟฟ้า ดำเนินการตรวจสอบและทำการซ่อมแซมให้ประชาชน
4. เจ้าพนักงานรายงานผลปฏิบัติงาน

ประชาชนยื่นคำร้อง ณ กองช่าง



เจ้าพนักงานธุรการกองช่างเสนอคำร้องต่อผู้บังคับบัญชา เพื่อพิจารณาอนุมัติ



เจ้าหน้าที่กองช่างออกตรวจสอบและดำเนินการแก้ไข



เจ้าหน้าที่รายงานผลการปฏิบัติงาน

## ขั้นตอนการการปฏิบัติงานระบบไฟฟ้าสาธารณะ



### ขั้นตอน ระยะเวลา และส่วนงานที่รับผิดชอบ

ลำดับ	ขั้นตอน	ระยะเวลา	ส่วนที่รับผิดชอบ
1	ประชาชนยื่นคำร้องขอซ่อมแซมระบบไฟฟ้า	2 นาที	กongsang
2	เจ้าหน้าที่รับคำร้อง/ตรวจสอบคำร้อง/เสนอคำร้อง	5 นาที	กongsang
3	ผู้มีอำนาจพิจารณาอนุมัติ	10 นาที	กongsang
4	เจ้าหน้าที่ดำเนินการให้ความช่วยเหลือ 3 ชั่วโมง กongsang (หมายเหตุ: ระยะเวลาดำเนินงานขึ้นอยู่กับสาเหตุการซ่อมแซม)	3 ชั่วโมง	กongsang

สภาตำบลและองค์การบริหารส่วนตำบล

พ.ศ. ๒๕๓๗

ภูมิพลอดุลยเดช ป.ร.

ให้ไว้ ณ วันที่ ๒๖ พฤศจิกายน พ.ศ. ๒๕๓๗

เป็นปีที่ ๔๙ ในรัชกาลปัจจุบัน

พระบาทสมเด็จพระปรมินทรมหาภูมิพลอดุลยเดช มีพระบรมราชโองการโปรดเกล้าฯ ให้ประกาศว่า

โดยที่เป็นการสมควรปรับปรุงกฎหมายว่าด้วยการจัดระเบียบบริหารของตำบล

จึงทรงพระกรุณาโปรดเกล้าฯ ให้ตราพระราชบัญญัติขึ้นไว้โดยคำแนะนำและยินยอมของ รัฐสภา ดังต่อไปนี้

มาตรา ๑ พระราชบัญญัตินี้เรียกว่า “พระราชบัญญัติสภาตำบลและองค์การบริหารส่วนตำบล พ.ศ. ๒๕๓๗”

มาตรา ๒<sup>๑</sup> พระราชบัญญัตินี้ให้ใช้บังคับเมื่อพ้นกำหนดเก้าสิบวันนับแต่วันประกาศในราชกิจจานุเบกษาเป็นต้นไป

มาตรา ๓ ให้ยกเลิกประกาศของคณะปฏิวัติ ฉบับที่ ๓๒๖ ลงวันที่ ๑๓ ธันวาคม พ.ศ. ๒๕๑๕

บรรดากฎหมาย กฎ และข้อบังคับอื่นในส่วนที่มีบัญญัติไว้แล้วในพระราชบัญญัตินี้ หรือซึ่งขัดหรือแย้งกับบทแห่งพระราชบัญญัตินี้ ให้ใช้พระราชบัญญัตินี้แทน

มาตรา ๔ ในพระราชบัญญัตินี้

“หน่วยการบริหารราชการส่วนท้องถิ่น” หมายความว่า เทศบาล สุขาภิบาลและราชการส่วนท้องถิ่นอื่นที่มีกฎหมายจัดตั้งขึ้น แต่ไม่รวมถึงองค์การบริหารส่วนจังหวัด

“นายอำเภอ” หมายความว่า รวมถึงปลัดอำเภอผู้เป็นหัวหน้าประจำกิ่งอำเภอด้วย

“ตำบล” หมายความว่า ตำบลตามกฎหมายว่าด้วยลักษณะปกครองท้องที่ที่อยู่นอกเขตหน่วยการบริหารราชการส่วนท้องถิ่น และในกรณีที่ตำบลใดมีพื้นที่อยู่ทั้งในและนอกเขตหน่วยการบริหารราชการส่วนท้องถิ่น ให้หมายความถึงเฉพาะพื้นที่ที่อยู่นอกเขตหน่วยการบริหารราชการส่วนท้องถิ่น

<sup>๑</sup> ราชกิจจานุเบกษา เล่ม ๑๑๑/ตอนที่ ๕๓ ก/หน้า ๑๑/๒ ธันวาคม ๒๕๓๗

ให้นายกองการบริหารส่วนตำบล รองนายกองการบริหารส่วนตำบล ปลัด  
กองการบริหารส่วนตำบล และพนักงานส่วนตำบลซึ่งนายกองการบริหารส่วนตำบลแต่งตั้ง มีอำนาจ  
เปรียบเทียบคดีละเมิดข้อบัญญัติองค์การบริหารส่วนตำบลได้ตามระเบียบและวิธีการที่  
กระทรวงมหาดไทยกำหนด

เมื่อได้ชำระค่าปรับตามที่เปรียบเทียบภายในสามสิบวันนับแต่วันที่มีการ  
เปรียบเทียบ ให้ถือว่าคดีเลิกกันตามประมวลกฎหมายวิธีพิจารณาความอาญา

ส่วนที่ ๓

อำนาจหน้าที่ขององค์การบริหารส่วนตำบล

มาตรา ๖๖ องค์การบริหารส่วนตำบลมีอำนาจหน้าที่ในการพัฒนาตำบลทั้งในด้าน  
เศรษฐกิจ สังคม และวัฒนธรรม

มาตรา ๖๗ ภายใต้บังคับแห่งกฎหมาย องค์การบริหารส่วนตำบล มีหน้าที่ต้องทำ  
ในเขตองค์การบริหารส่วนตำบล ดังต่อไปนี้

(๑) จัดให้มีและบำรุงรักษาทางน้ำและทางบก

(๑/๑)<sup>๖๖</sup> รักษาความเป็นระเบียบเรียบร้อย การดูแลการจราจร และส่งเสริมสนับสนุน  
หน่วยงานอื่นในการปฏิบัติหน้าที่ดังกล่าว

(๒) รักษาความสะอาดของถนน ทางน้ำ ทางเดิน และที่สาธารณะ รวมทั้งกำจัดมูล  
ฝอยและสิ่งปฏิกูล

(๓) ป้องกันโรคและระงับโรคติดต่อ

(๔) ป้องกันและบรรเทาสาธารณภัย

(๕)<sup>๖๗</sup> จัดการ ส่งเสริม และสนับสนุนการจัดการศึกษา ศาสนา วัฒนธรรม และการ  
ฝึกอบรมให้แก่ประชาชน รวมทั้งการจัดการหรือสนับสนุนการดูแลและพัฒนาเด็กเล็กตามแนวทาง  
ที่เสนอแนะจากกองทุนเพื่อความเสมอภาคทางการศึกษา

(๖) ส่งเสริมการพัฒนาสตรี เด็ก เยาวชน ผู้สูงอายุ และผู้พิการ

(๗) คุ้มครอง ดูแล และบำรุงรักษาทรัพยากรธรรมชาติและสิ่งแวดล้อม

(๘)<sup>๖๘</sup> บำรุงรักษาศิลปะ จารีตประเพณี ภูมิปัญญาท้องถิ่น และวัฒนธรรมอันดีของ

ท้องถิ่น

<sup>๖๕</sup> มาตรา ๖๕ แก้ไขเพิ่มเติมโดยพระราชบัญญัติสภาตำบลและองค์การบริหารส่วนตำบล (ฉบับ  
ที่ ๕) พ.ศ. ๒๕๔๖

<sup>๖๖</sup> มาตรา ๖๗ (๑/๑) เพิ่มโดยพระราชบัญญัติสภาตำบลและองค์การบริหารส่วนตำบล (ฉบับที่ ๗)  
พ.ศ. ๒๕๖๒

<sup>๖๗</sup> มาตรา ๖๗ (๕) แก้ไขเพิ่มเติมโดยพระราชบัญญัติสภาตำบลและองค์การบริหารส่วนตำบล  
(ฉบับที่ ๗) พ.ศ. ๒๕๖๒

<sup>๖๘</sup> มาตรา ๖๗ (๘) แก้ไขเพิ่มเติมโดยพระราชบัญญัติสภาตำบลและองค์การบริหารส่วนตำบล  
(ฉบับที่ ๓) พ.ศ. ๒๕๔๒

(๙)<sup>๖๙</sup> ปฏิบัติหน้าที่อื่นตามที่ทางราชการมอบหมายโดยจัดสรรงบประมาณหรือ  
บุคลากรให้ตามความจำเป็นและสมควร

มาตรา ๖๘ ภายใต้บังคับแห่งกฎหมาย องค์การบริหารส่วนตำบลอาจจัดทำกิจการ  
ในเขตองค์การบริหารส่วนตำบล ดังต่อไปนี้

- (๑) ให้มีน้ำเพื่อการอุปโภค บริโภค และการเกษตร
- (๒) ให้มีและบำรุงการไฟฟ้าหรือแสงสว่างโดยวิธีอื่น
- (๓) ให้มีและบำรุงรักษาทางระบายน้ำ
- (๔) ให้มีและบำรุงสถานที่ประชุม การกีฬา การพักผ่อนหย่อนใจและสวนสาธารณะ
- (๕) ให้มีและส่งเสริมกลุ่มเกษตรกรและกิจการสหกรณ์
- (๖) ส่งเสริมให้มีอุตสาหกรรมในครอบครัว
- (๗) บำรุงและส่งเสริมการประกอบอาชีพของราษฎร
- (๘) การคุ้มครองดูแลและรักษาทรัพย์สินอันเป็นสาธารณสมบัติของแผ่นดิน
- (๙) หาผลประโยชน์จากทรัพย์สินขององค์การบริหารส่วนตำบล
- (๑๐) ให้มีตลาด ท่าเทียบเรือ และท่าข้าม
- (๑๑) กิจการเกี่ยวกับการพาณิชย์
- (๑๒)<sup>๗๐</sup> การท่องเที่ยว
- (๑๓)<sup>๗๑</sup> การผังเมือง

มาตรา ๖๙ อำนาจหน้าที่ขององค์การบริหารส่วนตำบลตามมาตรา ๖๖ มาตรา ๖๗  
และมาตรา ๖๘ นั้น ไม่เป็นการตัดอำนาจหน้าที่ของกระทรวง ทบวง กรม หรือองค์การหรือหน่วยงาน  
ของรัฐ ในอันที่จะดำเนินกิจการใด ๆ เพื่อประโยชน์ของประชาชนในตำบล แต่ต้องแจ้งให้องค์การ  
บริหารส่วนตำบลทราบล่วงหน้าตามสมควร ในกรณีนี้หากองค์การบริหารส่วนตำบลมีความเห็น  
เกี่ยวกับการดำเนินกิจการดังกล่าว ให้กระทรวง ทบวง กรม หรือองค์การ หรือหน่วยงานของรัฐ นำ  
ความเห็นขององค์การบริหารส่วนตำบลไปประกอบการพิจารณาดำเนินกิจการนั้นด้วย

มาตรา ๖๙/๑<sup>๗๒</sup> การปฏิบัติงานตามอำนาจหน้าที่ขององค์การบริหารส่วนตำบล  
ต้องเป็นไปเพื่อประโยชน์สุขของประชาชน โดยใช้วิธีการบริหารกิจการบ้านเมืองที่ดี และให้คำนึงถึง  
การมีส่วนร่วมของประชาชนในการจัดทำแผนพัฒนาองค์การบริหารส่วนตำบล การจัดทำงบประมาณ  
การจัดซื้อจัดจ้าง การตรวจสอบ การประเมินผลการปฏิบัติงาน และการเปิดเผยข้อมูลข่าวสาร ทั้งนี้

<sup>๖๙</sup> มาตรา ๖๗ (๙) เพิ่มโดยพระราชบัญญัติสภาตำบลและองค์การบริหารส่วนตำบล (ฉบับที่ ๓)  
พ.ศ. ๒๕๔๒

<sup>๗๐</sup> มาตรา ๖๘ (๑๒) เพิ่มโดยพระราชบัญญัติสภาตำบลและองค์การบริหารส่วนตำบล (ฉบับที่  
๓) พ.ศ. ๒๕๔๒

<sup>๗๑</sup> มาตรา ๖๘ (๑๓) เพิ่มโดยพระราชบัญญัติสภาตำบลและองค์การบริหารส่วนตำบล (ฉบับที่  
๓) พ.ศ. ๒๕๔๒

<sup>๗๒</sup> มาตรา ๖๙/๑ เพิ่มโดยพระราชบัญญัติสภาตำบลและองค์การบริหารส่วนตำบล (ฉบับที่ ๕)  
พ.ศ. ๒๕๔๖

ให้เป็นไปตามกฎหมาย ระเบียบ ข้อบังคับว่าด้วยการนั้น และหลักเกณฑ์และวิธีการที่กระทรวงมหาดไทยกำหนด

มาตรา ๗๐ เพื่อประโยชน์ในการปฏิบัติหน้าที่ตามพระราชบัญญัตินี้ให้องค์การบริหารส่วนตำบลมีสิทธิได้รับทราบข้อมูลและข่าวสารจากทางราชการในเรื่องที่เกี่ยวกับการดำเนินกิจการของทางราชการในตำบล เว้นแต่ข้อมูลหรือข่าวสารที่ทางราชการถือว่าเป็นความลับเกี่ยวกับการรักษาความมั่นคงแห่งชาติ

มาตรา ๗๑<sup>๓</sup> องค์การบริหารส่วนตำบลอาจออกข้อบัญญัติขององค์การบริหารส่วนตำบลเพื่อใช้บังคับในเขตขององค์การบริหารส่วนตำบลได้เท่าที่ไม่ขัดหรือแย้งต่อกฎหมายเพื่อปฏิบัติการให้เป็นไปตามอำนาจหน้าที่ขององค์การบริหารส่วนตำบล หรือเมื่อมีกฎหมายบัญญัติให้องค์การบริหารส่วนตำบลออกข้อบัญญัติหรือให้มีอำนาจออกข้อบัญญัติ ในการนี้จะกำหนดค่าธรรมเนียมที่จะเรียกเก็บและกำหนดโทษปรับผู้ฝ่าฝืนด้วยก็ได้ แต่มิให้กำหนดโทษปรับเกินหนึ่งพันบาท เว้นแต่จะมีกฎหมายบัญญัติไว้เป็นอย่างอื่น

ร่างข้อบัญญัติขององค์การบริหารส่วนตำบลจะเสนอได้ก็แต่โดยนายกองค์การบริหารส่วนตำบล หรือสมาชิกสภาองค์การบริหารส่วนตำบล หรือราษฎรในเขตขององค์การบริหารส่วนตำบล ตามกฎหมายว่าด้วยการเข้าชื่อเสนอข้อบัญญัติท้องถิ่น

เมื่อสภาองค์การบริหารส่วนตำบลและนายอำเภอให้ความเห็นชอบร่างข้อบัญญัติขององค์การบริหารส่วนตำบลตามวรรคหนึ่งแล้ว ให้นายกองค์การบริหารส่วนตำบลลงชื่อและประกาศเป็นข้อบัญญัติขององค์การบริหารส่วนตำบลต่อไป

ในกรณีที่นายอำเภอไม่เห็นชอบด้วยกับร่างข้อบัญญัติขององค์การบริหารส่วนตำบลให้ส่งคืนสภาองค์การบริหารส่วนตำบลภายในสิบห้าวันนับแต่วันที่นายอำเภอได้รับร่างข้อบัญญัติขององค์การบริหารส่วนตำบลดังกล่าวเพื่อให้สภาองค์การบริหารส่วนตำบลพิจารณาทบทวนร่างข้อบัญญัติขององค์การบริหารส่วนตำบลนั้นใหม่ หากนายอำเภอไม่ส่งร่างข้อบัญญัติขององค์การบริหารส่วนตำบลคืนสภาองค์การบริหารส่วนตำบลภายในสิบห้าวันนับแต่วันที่นายอำเภอได้รับร่างข้อบัญญัติขององค์การบริหารส่วนตำบลดังกล่าว ให้ถือว่านายอำเภอเห็นชอบกับร่างข้อบัญญัติขององค์การบริหารส่วนตำบลนั้น

เมื่อสภาองค์การบริหารส่วนตำบลพิจารณาทบทวนร่างข้อบัญญัติขององค์การบริหารส่วนตำบลตามวรรคสี่แล้ว มีมติยืนยันตามร่างข้อบัญญัติขององค์การบริหารส่วนตำบลเดิมด้วยคะแนนเสียงไม่น้อยกว่าสองในสามของจำนวนสมาชิกสภาองค์การบริหารส่วนตำบลทั้งหมดเท่าที่มีอยู่ ให้นายกองค์การบริหารส่วนตำบลลงชื่อและประกาศเป็นข้อบัญญัติขององค์การบริหารส่วนตำบลได้โดยไม่ต้องขอความเห็นชอบจากนายอำเภอ แต่ถ้าสภาองค์การบริหารส่วนตำบลไม่ยืนยันภายในสามสิบวันนับแต่วันที่ได้รับร่างข้อบัญญัติขององค์การบริหารส่วนตำบลคืนจากนายอำเภอหรือยืนยันด้วยคะแนนเสียงน้อยกว่าสองในสามของจำนวนสมาชิกสภาองค์การบริหารส่วนตำบลทั้งหมดเท่าที่มีอยู่ ให้ร่างข้อบัญญัติขององค์การบริหารส่วนตำบลนั้นเป็นอันตกไป

<sup>๓</sup> มาตรา ๗๑ แก้ไขเพิ่มเติมโดยพระราชบัญญัติสภาตำบลและองค์การบริหารส่วนตำบล (ฉบับที่ ๕) พ.ศ. ๒๕๔๖

มาตรา ๗๒<sup>๗๔</sup> การบริหารงานบุคคลขององค์การบริหารส่วนตำบลให้เป็นไปตามกฎหมายว่าด้วยการนั้น

เพื่อประโยชน์แก่กิจการขององค์การบริหารส่วนตำบล องค์การบริหารส่วนตำบลอาจขอให้ข้าราชการ พนักงาน หรือลูกจ้างของส่วนราชการ หน่วยงานของรัฐ รัฐวิสาหกิจ หรือหน่วยการบริหารราชการส่วนท้องถิ่น ไปดำรงตำแหน่งหรือปฏิบัติกิจการขององค์การบริหารส่วนตำบลเป็นการชั่วคราวได้โดยไม่ขาดจากต้นสังกัดเดิม ทั้งนี้ ให้ผู้ว่าราชการจังหวัดเป็นผู้มีอำนาจอนุญาตได้ตามความจำเป็น และในกรณีที่เป็นการขอข้าราชการซึ่งไม่อยู่ในอำนาจของผู้ว่าราชการจังหวัด ให้กระทรวงมหาดไทยทำความตกลงกับหน่วยงานต้นสังกัดก่อนแต่งตั้ง

มาตรา ๗๓ องค์การบริหารส่วนตำบลอาจทำกิจการนอกเขตขององค์การบริหารส่วนตำบล หรือร่วมกับสภาตำบล องค์การบริหารส่วนตำบล องค์การบริหารส่วนจังหวัด หรือหน่วยการบริหารราชการส่วนท้องถิ่นอื่น เพื่อกระทำกิจการร่วมกันได้ ทั้งนี้ เมื่อได้รับความยินยอมจากสภาตำบล องค์การบริหารส่วนตำบล องค์การบริหารส่วนจังหวัด หรือหน่วยการบริหารราชการส่วนท้องถิ่นที่เกี่ยวข้อง และกิจการนั้นเป็นกิจการที่จำเป็นต้องทำและเป็นการเกี่ยวเนื่องกับกิจการที่อยู่ในอำนาจหน้าที่ของตน

ส่วนที่ ๔

รายได้และรายจ่ายขององค์การบริหารส่วนตำบล

มาตรา ๗๔<sup>๗๕</sup> ภาษีบำรุงท้องที่ ภาษีโรงเรือนและที่ดิน ภาษีป้าย อากรการฆ่าสัตว์ และค่าธรรมเนียมรวมถึงผลประโยชน์อื่นอันเกิดจากการฆ่าสัตว์ ทั้งนี้ ในเขตองค์การบริหารส่วนตำบลใดเมื่อได้มีการจัดเก็บตามกฎหมายว่าด้วยการนั้นแล้วให้เป็นรายได้ขององค์การบริหารส่วนตำบลนั้น

ในการจัดเก็บภาษีบำรุงท้องที่และภาษีโรงเรือนและที่ดินขององค์การบริหารส่วนตำบลตามวรรคหนึ่ง ให้นายกองค์การบริหารส่วนตำบลมีอำนาจและหน้าที่เช่นเดียวกับอำนาจและหน้าที่ของนายกเทศมนตรีตามกฎหมายว่าด้วยภาษีบำรุงท้องที่และกฎหมายว่าด้วยภาษีโรงเรือนและที่ดิน เว้นแต่จะมีกฎหมายกำหนดไว้เป็นอย่างอื่น ทั้งนี้ องค์การบริหารส่วนตำบลอาจมอบอำนาจและหน้าที่ดังกล่าวให้หน่วยงานอื่นของรัฐดำเนินการแทนก็ได้ และให้หักค่าใช้จ่ายได้ตามที่กำหนดในมาตรา ๘๑<sup>๗๖</sup>

<sup>๗๔</sup> มาตรา ๗๒ แก้ไขเพิ่มเติมโดยพระราชบัญญัติสภาตำบลและองค์การบริหารส่วนตำบล (ฉบับที่ ๕) พ.ศ. ๒๕๔๖

<sup>๗๕</sup> มาตรา ๗๔ แก้ไขเพิ่มเติมโดยพระราชบัญญัติสภาตำบลและองค์การบริหารส่วนตำบล (ฉบับที่ ๓) พ.ศ. ๒๕๔๒

<sup>๗๖</sup> มาตรา ๗๔ วรรคสอง แก้ไขเพิ่มเติมโดยพระราชบัญญัติสภาตำบลและองค์การบริหารส่วนตำบล (ฉบับที่ ๕) พ.ศ. ๒๕๔๖

พระราชบัญญัติ

กำหนดแผนและขั้นตอนการกระจายอำนาจ  
ให้แก่องค์กรปกครองส่วนท้องถิ่น

พ.ศ. ๒๕๕๒

ภูมิพลอดุลยเดช ป.ร.

ให้ไว้ ณ วันที่ ๑๑ พฤศจิกายน พ.ศ. ๒๕๕๒  
เป็นปีที่ ๕๔ ในรัชกาลปัจจุบัน

พระบาทสมเด็จพระปรมินทรมหาภูมิพลอดุลยเดช มีพระบรมราชโองการ  
โปรดเกล้าฯ ให้ประกาศว่า

โดยที่เป็นการสมควรมีกฎหมายว่าด้วยการกำหนดแผนและขั้นตอนการกระจาย  
อำนาจให้แก่องค์กรปกครองส่วนท้องถิ่น

จึงทรงพระกรุณาโปรดเกล้าฯ ให้ตราพระราชบัญญัติขึ้นไว้โดยคำแนะนำและ  
ยินยอมของรัฐสภา ดังต่อไปนี้

มาตรา ๑ พระราชบัญญัตินี้เรียกว่า “พระราชบัญญัติกำหนดแผนและขั้นตอน  
การกระจายอำนาจให้แก่องค์กรปกครองส่วนท้องถิ่น พ.ศ. ๒๕๕๒”

มาตรา ๒<sup>๑</sup> พระราชบัญญัตินี้ให้ใช้บังคับตั้งแต่วันถัดจากวันประกาศในราชกิจจานุ  
เบกษาเป็นต้นไป

มาตรา ๓ บรรดากฎหมาย กฎ และข้อบังคับใด ๆ ในส่วนที่มีบัญญัติไว้แล้วใน  
พระราชบัญญัตินี้ หรือซึ่งขัดหรือแย้งกับบทแห่งพระราชบัญญัตินี้ ให้ใช้พระราชบัญญัตินี้แทน

มาตรา ๔ ในพระราชบัญญัตินี้  
“องค์กรปกครองส่วนท้องถิ่น” หมายความว่า องค์กรบริหารส่วนจังหวัด  
เทศบาล องค์กรบริหารส่วนตำบล กรุงเทพมหานคร เมืองพัทยา และองค์กรปกครองส่วน  
ท้องถิ่นอื่นที่มีกฎหมายจัดตั้ง

“คณะกรรมการ” หมายความว่า คณะกรรมการการกระจายอำนาจให้แก่องค์กร  
ปกครองส่วนท้องถิ่น

“กรรมการ” หมายความว่า กรรมการการกระจายอำนาจให้แก่องค์กรปกครอง  
ส่วนท้องถิ่น

(๑๕) ออกประกาศกำหนดตามที่กำหนดไว้ในพระราชบัญญัตินี้

(๑๖) ปฏิบัติการอื่นตามที่กำหนดไว้ในพระราชบัญญัตินี้และกฎหมายอื่น

ประกาศของคณะกรรมการตาม (๑๕) เมื่อได้ประกาศในราชกิจจานุเบกษาแล้ว ให้ใช้บังคับได้

มาตรา ๑๓ คณะกรรมการอาจแต่งตั้งคณะอนุกรรมการเพื่อดำเนินการใด ๆ ตามที่คณะกรรมการมอบหมายได้

ให้นำบทบัญญัติมาตรา ๑๑ มาใช้บังคับกับการประชุมของคณะอนุกรรมการโดยอนุโลม

มาตรา ๑๔ ในการปฏิบัติหน้าที่ตามพระราชบัญญัตินี้ ให้คณะกรรมการมีอำนาจออกคำสั่งเป็นหนังสือเรียกให้ส่วนราชการ หน่วยงานของรัฐ รัฐวิสาหกิจ และเจ้าหน้าที่ของรัฐ ส่งข้อมูลหรือเอกสารใด ๆ ที่เกี่ยวข้องมาเพื่อใช้ประกอบการพิจารณาได้ ในการนี้อาจเรียกบุคคลใด ๆ มาชี้แจงด้วยก็ได้

มาตรา ๑๕ ให้มีสำนักงานคณะกรรมการการกระจายอำนาจให้แก่องค์กรปกครองส่วนท้องถิ่นในสำนักงานปลัดสำนักนายกรัฐมนตรี โดยมีอำนาจและหน้าที่ดังต่อไปนี้

- (๑) รับผิดชอบงานธุรการของคณะกรรมการ
- (๒) รวบรวมข้อมูล ศึกษา และวิเคราะห์เกี่ยวกับการกระจายอำนาจให้แก่องค์กรปกครองส่วนท้องถิ่น และข้อมูลต่าง ๆ เกี่ยวกับงานของคณะกรรมการ
- (๓) ร่วมมือและประสานงานกับราชการส่วนกลาง ราชการส่วนภูมิภาค องค์กรปกครองส่วนท้องถิ่น และรัฐวิสาหกิจ เพื่อดำเนินการให้เป็นไปตามพระราชบัญญัตินี้
- (๔) ติดตามและประเมินผลการปฏิบัติตามแผนตามที่คณะกรรมการมอบหมาย
- (๕) ปฏิบัติหน้าที่อื่นตามที่กฎหมายกำหนดให้เป็นหน้าที่ของสำนักงานคณะกรรมการการกระจายอำนาจให้แก่องค์กรปกครองส่วนท้องถิ่น หรือตามที่คณะกรรมการมอบหมาย

หมวด ๒

การกำหนดอำนาจและหน้าที่ในการจัดระบบการบริการสาธารณะ

มาตรา ๑๖ ให้เทศบาล เมืองพัทยา และองค์การบริหารส่วนตำบลมีอำนาจและหน้าที่ในการจัดระบบการบริการสาธารณะเพื่อประโยชน์ของประชาชนในท้องถิ่นของตนเองดังนี้

- (๑) การจัดทำแผนพัฒนาท้องถิ่นของตนเอง
- (๒) การจัดให้มีและบำรุงรักษาทางบก ทางน้ำ และทางระบายน้ำ
- (๓) การจัดให้มีและควบคุมตลาด ท่าเทียบเรือ ท่าข้าม และที่จอดรถ
- (๔) การสาธารณสุขูปโภคและการก่อสร้างอื่น ๆ

- (๕) การสาธารณสุขการ
- (๖) การส่งเสริม การฝึก และประกอบอาชีพ
- (๗) การพาณิชย์ และการส่งเสริมการลงทุน
- (๘) การส่งเสริมการท่องเที่ยว
- (๙) การจัดการศึกษา
- (๑๐) การสังคมสงเคราะห์ และการพัฒนาคุณภาพชีวิตเด็ก สตรี คนชรา และผู้ด้อยโอกาส
- (๑๑) การบำรุงรักษาศิลปะ จารีตประเพณี ภูมิปัญญาท้องถิ่น และวัฒนธรรมอันดีของท้องถิ่น
- (๑๒) การปรับปรุงแหล่งชุมชนแออัดและการจัดการเกี่ยวกับที่อยู่อาศัย
- (๑๓) การจัดให้มีและบำรุงรักษาสถานที่พักผ่อนหย่อนใจ
- (๑๔) การส่งเสริมกีฬา
- (๑๕) การส่งเสริมประชาธิปไตย ความเสมอภาค และสิทธิเสรีภาพของประชาชน
- (๑๖) ส่งเสริมการมีส่วนร่วมของราษฎรในการพัฒนาท้องถิ่น
- (๑๗) การรักษาความสะอาดและความเป็นระเบียบเรียบร้อยของบ้านเมือง
- (๑๘) การกำจัดมูลฝอย สิ่งปฏิกูล และน้ำเสีย
- (๑๙) การสาธารณสุข การอนามัยครอบครัว และการรักษาพยาบาล
- (๒๐) การจัดให้มีและควบคุมสุสานและฌาปนสถาน
- (๒๑) การควบคุมการเลี้ยงสัตว์
- (๒๒) การจัดให้มีและควบคุมการฆ่าสัตว์
- (๒๓) การรักษาความปลอดภัย ความเป็นระเบียบเรียบร้อย และการอนามัย โรงมหรสพ และสาธารณสถานอื่น ๆ
- (๒๔) การจัดการ การบำรุงรักษา และการใช้ประโยชน์จากป่าไม้ ที่ดิน ทรัพยากรธรรมชาติและสิ่งแวดล้อม
- (๒๕) การผังเมือง
- (๒๖) การขนส่งและการวิศวกรรมจราจร
- (๒๗) การดูแลรักษาที่สาธารณะ
- (๒๘) การควบคุมอาคาร
- (๒๙) การป้องกันและบรรเทาสาธารณภัย
- (๓๐) การรักษาความสงบเรียบร้อย การส่งเสริมและสนับสนุนการป้องกันและรักษาความปลอดภัยในชีวิตและทรัพย์สิน
- (๓๑) กิจการอื่นใดที่เป็นผลประโยชน์ของประชาชนในท้องถิ่นตามที่คณะกรรมการประกาศกำหนด

มาตรา ๑๗ ภายใต้บังคับมาตรา ๑๖ ให้องค์การบริหารส่วนจังหวัดมีอำนาจและหน้าที่ในการจัดระบบบริการสาธารณะเพื่อประโยชน์ของประชาชนในท้องถิ่นของตนเอง ดังนี้

(๑) การจัดทำแผนพัฒนาท้องถิ่นของตนเอง และประสานการจัดทำแผนพัฒนาจังหวัดตามระเบียบที่คณะรัฐมนตรีกำหนด

(๒) การสนับสนุนองค์กรปกครองส่วนท้องถิ่นอื่นในการพัฒนาท้องถิ่น

(๓) การประสานและให้ความร่วมมือในการปฏิบัติหน้าที่ขององค์กรปกครองส่วนท้องถิ่นอื่น

(๔) การแบ่งสรรเงินซึ่งตามกฎหมายจะต้องแบ่งให้แก่องค์กรปกครองส่วนท้องถิ่นอื่น

(๕) การคุ้มครอง ดูแล และบำรุงรักษาป่าไม้ ที่ดิน ทรัพยากรธรรมชาติและสิ่งแวดล้อม

(๖) การจัดการศึกษา

(๗) การส่งเสริมประชาธิปไตย ความเสมอภาค และสิทธิเสรีภาพของประชาชน

(๘) การส่งเสริมการมีส่วนร่วมของราษฎรในการพัฒนาท้องถิ่น

(๙) การส่งเสริมการพัฒนาเทคโนโลยีที่เหมาะสม

(๑๐) การจัดตั้งและดูแลระบบบำบัดน้ำเสียรวม

(๑๑) การกำจัดมูลฝอยและสิ่งปฏิกูลรวม

(๑๒) การจัดการสิ่งแวดล้อมและมลพิษต่าง ๆ

(๑๓) การจัดการและดูแลสถานีขนส่งทั้งทางบกและทางน้ำ

(๑๔) การส่งเสริมการท่องเที่ยว

(๑๕) การพาณิชย์ การส่งเสริมการลงทุน และการทำกิจการไม่ว่าจะดำเนินการเองหรือร่วมกับบุคคลอื่นหรือจากสหการ

(๑๖) การสร้างและบำรุงรักษาทางบกและทางน้ำที่เชื่อมต่อระหว่างองค์กรปกครองส่วนท้องถิ่นอื่น

(๑๗) การจัดตั้งและดูแลตลาดกลาง

(๑๘) การส่งเสริมการกีฬา จารีตประเพณี และวัฒนธรรมอันดีงามของท้องถิ่น

(๑๙) การจัดให้มีโรงพยาบาลจังหวัด การรักษาพยาบาล การป้องกันและ

ควบคุมโรคติดต่อ

(๒๐) การจัดให้มีพิพิธภัณฑ์และหอจดหมายเหตุ

(๒๑) การขนส่งมวลชนและการวิศวกรรมจราจร

(๒๒) การป้องกันและบรรเทาสาธารณภัย

(๒๓) การจัดให้มีระบบรักษาความสงบเรียบร้อยในจังหวัด

(๒๔) จัดทำกิจการใดอันเป็นอำนาจและหน้าที่ขององค์กรปกครองส่วนท้องถิ่นอื่นที่อยู่ในเขต และกิจการนั้นเป็นการสมควรให้องค์กรปกครองส่วนท้องถิ่นอื่นร่วมกันดำเนินการ

หรือให้องค์การบริหารส่วนจังหวัดจัดทำ ทั้งนี้ ตามที่คณะกรรมการประกาศกำหนด

(๒๕) สนับสนุนหรือช่วยเหลือส่วนราชการ หรือองค์กรปกครองส่วนท้องถิ่นอื่น ในการพัฒนาท้องถิ่น

(๒๖) การให้บริการแก่เอกชน ส่วนราชการ หน่วยงานของรัฐ รัฐวิสาหกิจหรือ องค์กรปกครองส่วนท้องถิ่นอื่น

(๒๗) การสังคมสงเคราะห์ และการพัฒนาคุณภาพชีวิตเด็ก สตรี คนชรา และ ผู้ด้อยโอกาส

(๒๘) จัดทำกิจการอื่นใดตามที่กำหนดไว้ในพระราชบัญญัตินี้หรือกฎหมายอื่น กำหนดให้เป็นอำนาจและหน้าที่ขององค์การบริหารส่วนจังหวัด

(๒๙) กิจการอื่นใดที่เป็นผลประโยชน์ของประชาชนในท้องถิ่นตามที่ คณะกรรมการประกาศกำหนด

มาตรา ๑๘ ให้กรุงเทพมหานครมีอำนาจและหน้าที่ในการจัดระบบบริการ สาธารณะเพื่อประโยชน์ของประชาชนในท้องถิ่นของตนเองตามมาตรา ๑๖ และมาตรา ๑๗

มาตรา ๑๙ ให้องค์กรปกครองส่วนท้องถิ่นอื่นที่มีกฎหมายกำหนดให้เป็น องค์กรปกครองส่วนท้องถิ่นรูปแบบพิเศษไม่เต็มพื้นที่จังหวัด มีอำนาจและหน้าที่ในการจัดระบบ บริการสาธารณะเพื่อประโยชน์ของประชาชนในท้องถิ่นของตนเองตามมาตรา ๑๖

ให้องค์กรปกครองส่วนท้องถิ่นอื่นที่มีกฎหมายกำหนดให้เป็นองค์กรปกครอง ส่วนท้องถิ่นรูปแบบพิเศษเต็มพื้นที่จังหวัด มีอำนาจและหน้าที่ในการจัดระบบบริการสาธารณะ เพื่อประโยชน์ของประชาชนในท้องถิ่นของตนเองตามมาตรา ๑๖ และมาตรา ๑๗

มาตรา ๒๐ ในกรณีที่กฎหมายบัญญัติให้องค์กรปกครองส่วนท้องถิ่นมีอำนาจ และหน้าที่เกี่ยวกับการให้บริการสาธารณะอย่างเดียวกันหรือคล้ายคลึงกันให้คณะกรรมการมี อำนาจกำหนดว่าองค์กรปกครองส่วนท้องถิ่นมีอำนาจและหน้าที่รับผิดชอบในส่วนใด

มาตรา ๒๑ บรรดาอำนาจและหน้าที่ที่อยู่ในความรับผิดชอบของรัฐตามกฎหมาย รัฐอาจมอบอำนาจและหน้าที่ให้องค์กรปกครองส่วนท้องถิ่นดำเนินการแทนได้

ในการดำเนินงานตามอำนาจและหน้าที่ที่ระบุไว้ในมาตรา ๑๖ มาตรา ๑๗ มาตรา ๑๘ และมาตรา ๑๙ องค์กรปกครองส่วนท้องถิ่นอาจร่วมมือกันดำเนินการหรืออาจร้องขอให้รัฐ หรือองค์กรปกครองส่วนท้องถิ่นอื่น แล้วแต่กรณี ดำเนินการแทนได้

มาตรา ๒๒ องค์กรปกครองส่วนท้องถิ่นอาจมอบให้เอกชนดำเนินการตาม อำนาจและหน้าที่แทนได้ ทั้งนี้ ตามหลักเกณฑ์ วิธีการ และเงื่อนไขที่กำหนดในกฎกระทรวง

หมวด ๓

การจัดสรรสัดส่วนภาษีและอากร

# ภาคผนวก

เขียนที่.....  
ตำบลโนนตาล อำเภอท่าอุเทน  
จังหวัดนครพนม ๔๘๑๒๐

วันที่ .....

เรื่อง ขอความอนุเคราะห์ซ่อมแซมไฟฟ้าสาธารณะของหมู่บ้าน

เรียน นายกองค้การบริหารส่วนตำบลโนนตาล

ด้วย ราษฎรหมู่ที่..... ตำบลโนนตาล ได้รับความเดือดร้อน เนื่องจากไฟฟ้าสาธารณะของหมู่บ้านเสียหาย ไม่สามารถใช้งานได้ อาจทำให้ประชาชนได้รับความอันตรายจากการสัญจรเดินทางได้ นั้น

ดังนั้น ข้าฯ.....ตำแหน่ง.....  
หมู่ที่..... จึงขอความอนุเคราะห์ มาซ่อมแซมไฟฟ้าสาธารณะของหมู่บ้าน จุดเสียหายบริเวณ.....

เพื่อเป็นการช่วยเหลือและบรรเทาทุกข์ให้แก่ราษฎรในพื้นที่ ข้าฯหวังเป็นอย่างยิ่งว่าคงได้รับความอนุเคราะห์จากท่านด้วยดีดังที่เคยมา

จึงเรียนมาเพื่อโปรดพิจารณาอนุเคราะห์

ขอแสดงความนับถือ

(.....)

ตำแหน่ง.....

โทร.....



