



# คู่มือการปฏิบัติงาน จัดเก็บรายได้

กองคลัง

องค์การบริหารส่วนตำบลโนนตาล  
อำเภอท่าอุเทน จังหวัดนครพนม

## คำนำ

ด้วยองค์การบริหารส่วนตำบลโนนตาล ซึ่งมีอำนาจหน้าที่ในการดำเนินการจัดเก็บรายได้เอง ซึ่งประกอบด้วย ภาษีที่ดินและสิ่งปลูกสร้าง ภาษีป้าย ค่าธรรมเนียมใบอนุญาตต่างๆ ซึ่งการจัดเก็บรายได้ทุกประเภทจะมีประสิทธิภาพได้จะต้องครอบคลุมถึงขั้นตอนการปฏิบัติที่จะดำเนินการจัดเก็บรายได้

ดังนั้น เพื่อให้การจัดเก็บภาษีที่ดินและสิ่งปลูกสร้าง ภาษีป้าย ค่าธรรมเนียมใบอนุญาตต่างๆ ทุกประเภท ดำเนินการเป็นไปด้วยความเรียบร้อยถูกต้อง ทันตามกำหนดระยะเวลาและจัดเก็บรายได้ ให้มีประสิทธิภาพ ประสิทธิภาพ องค์การบริหารส่วนตำบลโนนตาล จึงได้กำหนดแนวทางปฏิบัติดำเนินงานด้านการจัดเก็บรายได้ ประจำปีงบประมาณ ๒๕๖๗ ขึ้นเพื่อให้การปฏิบัติงานบรรลุเป้าหมายสูงสุดตามที่วางไว้

## ภาษีที่ดินและสิ่งปลูกสร้าง

**ภาษีที่ดินและสิ่งปลูกสร้าง** หมายถึง เทศบาล อบต. กทม. เมืองพัทยา และอปท. อื่นที่มีกฎหมายจัดตั้ง ยกเว้น อบจ. อปท. มีอำนาจจัดเก็บภาษีจากที่ดินและสิ่งปลูกสร้างที่อยู่ในเขตทรัพย์สินที่ต้องเสียภาษี

**ที่ดิน** หมายความว่า พื้นดิน และให้หมายความรวมถึงพื้นที่ ที่เป็นภูเขาหรือพื้นที่ ที่มีน้ำด้วย

**สิ่งปลูกสร้าง** หมายความว่า โรงเรือน อาคาร ตึก หรือสิ่งปลูกสร้างอย่างอื่นที่บุคคลอาจเข้าอยู่อาศัยหรือใช้สอยได้ หรือใช้เป็นที่เก็บสินค้า หรือประกอบการอุตสาหกรรมหรือพาณิชย์กรรม ห้องชุดหรือแพ ที่ใช้อุอยู่อาศัยหรือมีไว้เพื่อหาผลประโยชน์

**ห้องชุด** หมายความว่า ห้องชุดตามกฎหมายว่าด้วยอาคารชุดที่ได้ออกหนังสือแสดงกรรมสิทธิ์ ห้องชุดแล้ว เช่น คอนโด/อาคารชุด

### ผู้มีหน้าที่เสียภาษีที่ดินและสิ่งปลูกสร้าง

- บุคคลธรรมดา หรือนิติบุคคล ที่เป็นเจ้าของที่ดินหรือสิ่งปลูกสร้าง
- ผู้ที่ครอบครองหรือทำประโยชน์ในที่ดินหรือสิ่งปลูกสร้าง อันเป็นทรัพย์สินของรัฐ

ผู้ที่เป็นเจ้าของหรือครอบครองที่ดินหรือสิ่งปลูกสร้างอยู่ในวันที่ ๑ มกราคม ของปีนั้น เป็นผู้มีหน้าที่ชำระภาษีในปีนั้น ตามพระราชบัญญัติภาษีที่ดินและสิ่งปลูกสร้าง พ.ศ. ๒๕๖๒ (มาตรา ๙ วรรคหนึ่ง)

### กำหนดระยะเวลาการประเมินและชำระภาษี

๑. การจัดทำบัญชีรายการที่ดินและสิ่งปลูกสร้าง (ภ.ด.ส.๓) เพื่อประกาศ และจัดส่งข้อมูลที่เกี่ยวข้องให้ผู้เสียภาษีทราบ (ภายในเดือน มกราคม ๒๕๖๘)
๒. ประกาศราคาประเมินทุนทรัพย์ของที่ดินและสิ่งปลูกสร้าง (ภ.ด.ส.๑) (ก่อนวันที่ ๑ เมษายน ๒๕๖๘)
๓. แจกหนังสือประเมินภาษี โดยส่งแบบประเมิน (ภ.ด.ส.๖) ให้แก่ผู้เสียภาษี (ภายในเดือน มิถุนายน ๒๕๖๘)
๔. ชำระภาษีตามแบบแจ้งประเมิน (ภายในเดือน สิงหาคม ๒๕๖๘)
๕. ผ่อนชำระภาษีตามแบบแจ้งประเมิน
  - งวดที่ ๑ ภายในเดือน สิงหาคม ๒๕๖๘
  - งวดที่ ๒ ภายในเดือน กันยายน ๒๕๖๘
  - งวดที่ ๓ ภายในเดือน ตุลาคม ๒๕๖๘
๖. มีหนังสือแจ้งเตือนผู้เสียภาษีที่ค้างชำระ (ภายในเดือน กันยายน ๒๕๖๘)
๗. การแจ้งรายการภาษีค้างชำระให้แก่สำนักงานที่ดินสาขา (ภายในเดือน ตุลาคม ๒๕๖๘)

## อัตราภาษีที่ดินและสิ่งปลูกสร้าง

อัตราจัดเก็บภาษีที่ดินและสิ่งปลูกสร้าง				
เกษตรกรรม (อัตราเพดาน 0.15 %)	ที่อยู่อาศัย (อัตราเพดาน 0.3 %)			พาณิชย์กรรม (อื่นๆ) /ที่รกร้าง (อัตราเพดาน 1.2 %)
	หลักหลัก		หลักอื่น	
	(เจ้าของที่ดิน+สิ่งปลูกสร้าง)	(เจ้าของสิ่งปลูกสร้าง)		
0 - 75 = 0.01 %	0 - 25 = 0.03 %	0 - 40 = 0.02 %	0 - 50 = 0.02 %	0 - 50 = 0.3 %
> 75 - 100 = 0.03 %	> 25 - 50 = 0.05 %	> 40 - 65 = 0.03 %	> 50 - 75 = 0.03 %	> 50 - 200 = 0.4 %
> 100 - 500 = 0.05 %	> 50 = 0.1 %	> 65 - 90 = 0.05 %	> 75 - 100 = 0.05 %	> 200 - 1,000 = 0.5 %
> 500 - 1,000 = 0.07 %	ยกเว้นมูลค่าฐานภาษี 50 ล้านบาท	> 90 = 0.1 %	> 100 = 0.1 %	> 1,000 - 5,000 = 0.6 %
> 1,000 = 0.1 %		ยกเว้นมูลค่าฐานภาษี 10 ล้านบาท		> 5,000 = 0.7 %

1. ยกเว้นมูลค่าฐานภาษี 50 ล้านบาท เฉพาะบุคคลธรรมดา  
2. ยกเว้นภาษีทั้งหมด 3 ปีแรก เฉพาะบุคคลธรรมดา

บรรเทาภาระภาษีแก่ผู้ที่ต้องเสียภาษีเพิ่มขึ้นตามกฎหมาย 3 ปี  
ปีที่ 1 - ภาษีเดิม + 25 % ของจำนวนภาษีที่เหลือ  
ปีที่ 2 - ภาษีปีที่ 1 + 50 % ของจำนวนภาษีที่เหลือ  
ปีที่ 3 - ภาษีปีที่ 2 + 75 % ของจำนวนภาษีที่เหลือ

ที่รกร้างเก็บภาษีเพิ่ม 0.3 %  
ทุก 3 ปี รวมแล้วไม่เกิน 3%

สำหรับอัตราการจัดเก็บภาษีที่ดิน จะแบ่งออกเป็น ๔ ประเภท ตามลักษณะการใช้ประโยชน์ ได้แก่ เกษตรกรรม, ที่อยู่อาศัย, อื่นๆ (ไม่ใช่เกษตรกรรมหรือที่อยู่อาศัย) และที่ดินทิ้งไว้ว่างเปล่าหรือไม่ได้ทำประโยชน์ตามควรแก่สภาพ โดยคิดในแบบขั้นบันได เพิ่มขึ้นตามมูลค่าราคาประเมิน ดังนี้

### ๑. ที่ดินเกษตรกรรม (เพดานภาษีสูงสุด ร้อยละ ๐.๑๕)



ที่ดินเกษตรกรรม คือ การใช้เพื่อทำนา ทำไร่ ทำสวน เลี้ยงสัตว์ เลี้ยงสัตว์น้ำ และกิจการอื่นตามที่ประกาศ ซึ่งหลายคนเข้าใจผิดคิดว่าจะปลูกต้นไม้อะไรก็ได้ ปลูกก็ต้นก็ได้ แต่จริงๆ แล้วต้องเป็นไปตามหลักเกณฑ์ที่กระทรวงการคลัง และกระทรวงมหาดไทยระบุไว้ เช่น

- ปลุกกล้วย ขึ้นต่ำ ๒๐๐ ต้น/ไร่
- ปลุกกาแฟ พันธุ์โรบัสต้า ขึ้นต่ำ ๑๗๐ ต้น/ไร่, พันธุ์อาราบิก้า ขึ้นต่ำ ๕๓๓ ต้น/ไร่
- ปลุกขนุน ขึ้นต่ำ ๒๕ ต้น/ไร่
- ปลุกมะม่วง, มะพร้าว, ทุเรียน, ลิ้นจี่, ลำไย, ขึ้นต่ำ ๒๐ ต้น/ไร่
- ปลุกมะนาว ขึ้นต่ำ ๕๐ ต้น/ไร่

### อัตราภาษีที่ดินเกษตรกรรม ปี ๒๕๖๘

๑. กรณีเจ้าของที่ดินเป็นบุคคลธรรมดา

- หากมีที่ดินทำการเกษตร มูลค่าไม่เกิน ๕๐ ล้านบาท จะได้รับการยกเว้นภาษี
- หากมีที่ดินทำการเกษตร มูลค่าเกิน ๕๐ ล้านบาทแรก ต่อเขตองค์กรปกครองส่วนท้องถิ่น (อปท.)

ส่วนเกิน ๕๐ ล้านบาทแรก เสียภาษีตามอัตรากติ

๒. กรณีเจ้าของที่ดินเป็นนิติบุคคล : เสียภาษีที่ดินตามอัตรากติ คือ

มูลค่าทรัพย์สิน	อัตราภาษี
0-75 ล้านบาท	0.01% (ล้านละ 100 บาท)
มากกว่า 75-100 ล้านบาท	0.03% (ล้านละ 300 บาท)
มากกว่า 100-500 ล้านบาท	0.05% (ล้านละ 500 บาท)
มากกว่า 500-1,000 ล้านบาท	0.07% (ล้านละ 700 บาท)
มากกว่า 1,000 ล้านบาทขึ้นไป	0.10% (ล้านละ 1,000 บาท)

- เพดานขีดเก็บภาษีสูงสุด 0.15%
- บุคคลธรรมดาได้รับยกเว้น 50 ล้านบาทแรก/เขตองค์กรปกครองส่วนท้องถิ่น

### ตัวอย่าง

- นาย กอ เป็นเจ้าของที่ดินประกอบเกษตรกรรม มูลค่า ๑๕ ล้านบาท ไม่ต้องเสียภาษีที่ดินและสิ่งปลูกสร้างในปี ๒๕๖๘ เนื่องจากได้รับการยกเว้นภาษี มูลค่าไม่เกิน ๕๐ ล้านบาทแรกต่อเขตองค์กรปกครองส่วนท้องถิ่น (อปท.)

- นาย ขอ เป็นเจ้าของที่ดินประกอบเกษตรกรรม มูลค่า ๖๐ ล้านบาท จะได้รับยกเว้นภาษี ๕๐ ล้านบาทแรก ส่วนเกิน ๑๐ ล้านบาท จะต้องเสียภาษีในอัตรา ร้อยละ ๐.๐๑ เท่ากับต้องจ่าย ๑,๐๐๐ บาท แต่ในปี ๒๕๖๘ ได้ส่วนลด ร้อยละ ๑๕ จึงเสียภาษีเพียง ๘๕๐ บาท

- บริษัท คอ เป็นเจ้าของที่ดินประกอบเกษตรกรรม มูลค่า ๒๐ ล้านบาท ไม่ได้รับยกเว้นภาษี จึงต้องเสียภาษีในอัตรา ร้อยละ ๐.๐๑ เท่ากับต้องจ่าย ๒,๐๐๐ บาท แต่ในปี ๒๕๖๘ ได้ส่วนลด ร้อยละ ๑๕ จึงเสียภาษีเพียง ๑,๗๐๐ บาท

## ๒. ที่พักอาศัย (เขตภาษีสูงสุด ร้อยละ ๐.๓๐)



### โดยการจัดเก็บภาษีที่อยู่อาศัยจะแบ่งเป็น ๓ กรณี

๒.๑ บ้านหลังหลัก (บุคคลธรรมดาเป็นเจ้าของทั้งที่ดินและสิ่งปลูกสร้าง และมีชื่ออยู่ในทะเบียนบ้าน)

บ้านหลังหลัก คือ เราเป็นเจ้าของทั้งที่ดินและสิ่งปลูกสร้าง และมีชื่อในทะเบียนบ้าน กรณีนี้จะได้รับยกเว้นภาษีในส่วนที่มีมูลค่าไม่เกิน ๕๐ ล้านบาท แต่ถ้ามีมูลค่าเกิน ๕๐ ล้านบาท ส่วนที่เกินจะต้องเสียภาษีตามอัตรากติ

บ้านหลังหลัก มีชื่อในทะเบียนบ้าน เป็นเจ้าของที่ดิน	
มูลค่าทรัพย์สิน	อัตราภาษี
ไม่เกิน 50 ล้านบาท	ยกเว้นภาษี
มากกว่า 50-75 ล้านบาท	0.03% (ล้านละ 300 บาท)
มากกว่า 75-100 ล้านบาท	0.05% (ล้านละ 500 บาท)
มากกว่า 100 ล้านบาทขึ้นไป	0.10% (ล้านละ 1,000 บาท)

- เขตภาษีสูงสุด 0.30%
- ที่ดินและสิ่งปลูกสร้างที่เป็นบ้านหลังหลัก มีชื่อในทะเบียนบ้าน และเป็นเจ้าของที่ดิน ถ้ามีมูลค่าไม่เกิน 50 ล้านบาท ได้รับการยกเว้นภาษี

๒.๒ บ้านหลังหลัก (บุคคลธรรมดาเป็นเจ้าของเฉพาะสิ่งปลูกสร้าง และมีชื่ออยู่ในทะเบียนบ้าน)

ประเภทที่สอง คือ เป็นบ้านหลังหลักที่เรามีชื่อในทะเบียนบ้านในวันที่ ๑ มกราคม ๒๕๖๘ แต่ไม่ได้เป็นเจ้าของที่ดิน เช่น ซื้อคอนโดมิเนียมหรือคนที่สร้างบ้านอยู่บนที่ดินเช่า กรณีนี้จะได้รับการยกเว้นภาษี ๑๐ ล้านบาทแรก ส่วนที่เกินจะต้องเสียภาษีที่ดินตามอัตรานี้

บ้านหลังหลัก มีชื่อในทะเบียนบ้าน แต่ไม่ใช่เจ้าของที่ดิน	
มูลค่าทรัพย์สิน	อัตราภาษี
ไม่เกิน 10 ล้านบาท	ยกเว้นภาษี
มากกว่า 10-50 ล้านบาท	0.02% (ลั่นละ: 200 บาท)
มากกว่า 50-75 ล้านบาท	0.03% (ลั่นละ: 300 บาท)
มากกว่า 75-100 ล้านบาท	0.05% (ลั่นละ: 500 บาท)
มากกว่า 100 ล้านบาทขึ้นไป	0.10% (ลั่นละ: 1,000 บาท)

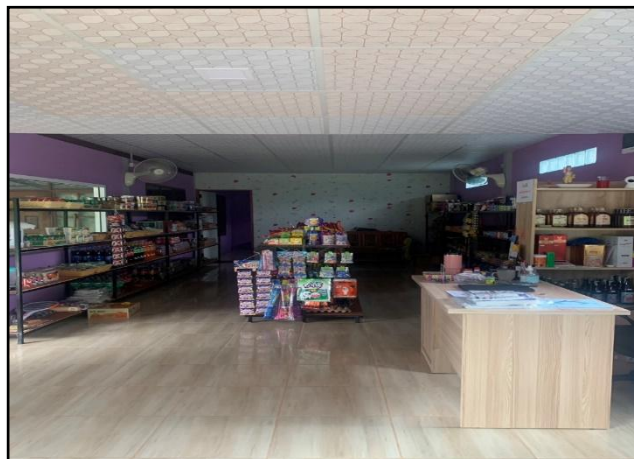
- เพดานจัดเก็บภาษีสูงสุด 0.30%
- ที่ดินและสิ่งปลูกสร้างที่เป็นบ้านหลังหลัก มีชื่อในทะเบียนบ้าน แต่ไม่ใช่เจ้าของที่ดิน เช่น สร้างบ้านอยู่บนที่ดินเช่า ถ้ามีมูลค่าไม่เกิน 10 ล้านบาท ได้รับยกเว้นภาษี

๒.๓ บ้านหลังอื่นๆ เช่น บ้านหลังที่สองขึ้นไป หรือบ้านที่ไม่มีชื่อเราอยู่ในทะเบียนบ้าน ส่วนคนที่มีบ้านหลายหลังไม่ว่าจะเป็นหรือไม่เป็นเจ้าของที่ดินไม่ว่าจะมีชื่อหรือไม่ชื่อในทะเบียนบ้านการเป็นเจ้าของที่ดินหรือบ้านตั้งแต่หลังที่สอง เป็นต้นไป จะต้องเสียภาษีทั้งหมด ไม่ได้รับการยกเว้น ดังนี้

บ้านหลังอื่น ๆ (หลังที่ 2 เป็นต้นไป)	
มูลค่าทรัพย์สิน	อัตราภาษี
ไม่เกิน 50 ล้านบาท	0.02% (ลั่นละ: 200 บาท)
มากกว่า 50-75 ล้านบาท	0.03% (ลั่นละ: 300 บาท)
มากกว่า 75-100 ล้านบาท	0.05% (ลั่นละ: 500 บาท)
มากกว่า 100 ล้านบาทขึ้นไป	0.10% (ลั่นละ: 1,000 บาท)

- เพดานจัดเก็บภาษีสูงสุด 0.30%
- เจ้าของบ้านหลังที่ 2 ขึ้นไป หรือบ้านที่ไม่มีชื่อในทะเบียนบ้าน ไม่ได้รับการยกเว้นภาษี

๓. ที่ดินใช้ประโยชน์อื่น นอกจากเกษตรกรรมและที่อยู่อาศัย (เพดานภาษีสูงสุด ร้อยละ ๑.๒๐)



การเก็บภาษีในประเภทนี้จะหมายถึง ที่ดินอื่นๆ ที่ไม่ได้ใช้ประโยชน์เพื่อการเกษตรและการอยู่อาศัย เช่น ใช้ในเชิงพาณิชย์ อย่างโรงแรม ร้านค้า ร้านอาหาร ร้านสะดวกซื้อ โรงงาน หอพักรายวัน บ้านเช่ารายวัน โดยต้องเสียภาษีตามอัตราต่อไปนี้

(นอกจากเกษตรกรรม-ที่อยู่อาศัย)	
มูลค่าทรัพย์สิน	อัตราภาษี
ไม่เกิน 50 ล้านบาท	0.30% (ล้านละ 3,000 บาท)
มากกว่า 50-200 ล้านบาท	0.40% (ล้านละ 4,000 บาท)
มากกว่า 200-1,000 ล้านบาท	0.50% (ล้านละ 5,000 บาท)
มากกว่า 1,000-5,000 ล้านบาท	0.60% (ล้านละ 6,000 บาท)
มากกว่า 5,000 ล้านบาทขึ้นไป	0.70% (ล้านละ 7,000 บาท)

- เพดานจัดเก็บภาษีสูงสุด 120%
- ที่ดินอื่น ๆ เช่น ร้านค้า ร้านอาหาร ร้านสะดวกซื้อ โรงงาน หอพักรายวัน บ้านเช่า

#### ๔. ที่รกร้างว่างเปล่า (เพดานภาษีสูงสุด ร้อยละ ๓.๐๐)



กรณีมีที่ดินเปล่าแต่ปล่อยทิ้งไว้เฉยๆ ไม่ได้ใช้ทำเกษตรกรรม ไม่ได้ปลูกสร้างอาคาร หรือใช้ประกอบกิจการใดๆ จะถูกจัดเป็นที่รกร้างว่างเปล่า ซึ่งเป็นกลุ่มที่เสียภาษีแพงที่สุด คือ

มูลค่าทรัพย์สิน	อัตราภาษี
ไม่เกิน 50 ล้านบาท	0.30% (ล้านละ 3,000 บาท)
มากกว่า 50-200 ล้านบาท	0.40% (ล้านละ 4,000 บาท)
มากกว่า 200-1,000 ล้านบาท	0.50% (ล้านละ 5,000 บาท)
มากกว่า 1,000-5,000 ล้านบาท	0.60% (ล้านละ 6,000 บาท)
มากกว่า 5,000 ล้านบาทขึ้นไป	0.70% (ล้านละ 7,000 บาท)

- เพดานจัดเก็บภาษีสูงสุด 3%
- เก็บภาษีเพิ่มอีก 0.3% ทุก 3 ปีปล่อยรกร้าง แต่อัตราภาษีรวมต้องไม่เกิน 3%

นอกจากนี้ หากเจ้าของที่ดินปล่อยรกร้างไว้นานติดต่อกัน ๓ ปี เมื่อไปเสียภาษีในปีที่ ๔ จะถูกเก็บเพิ่มอีก ร้อยละ ๐.๓ และจะเพิ่มอัตราภาษีอีก ร้อยละ ๐.๓ ในทุกๆ ๓ ปี ที่ปล่อยที่ดินทิ้งไว้โดยไม่นำมาทำประโยชน์อะไร แต่โดยรวมทั้งหมดแล้วจะเก็บภาษีได้ไม่เกิน ร้อยละ ๓.๐๐ ซึ่งเป็นเพดานสูงสุด

### **ภาษีที่ดินจ่ายล่าช้า จะต้องเสียค่าปรับและเงินเพิ่ม**

สำหรับคนที่จ่ายภาษีที่ดินเกินระยะเวลาที่กำหนดจะต้องเสียภาษีค้างชำระรวมทั้งเบี้ยปรับและเงินเพิ่มดังนี้

๑. หากไม่มาชำระภาษีภายในเวลาที่กำหนด แต่ต่อมามาชำระภาษีก่อนจะได้รับหนังสือแจ้งเตือนให้คิดเบี้ยปรับร้อยละ ๑๐ ของจำนวนภาษีค้างชำระ

๒. หากมาชำระภาษีภายในระยะเวลาที่กำหนดในหนังสือแจ้งเตือน ให้คิดเบี้ยปรับร้อยละ ๒๐ ของจำนวนภาษีค้างชำระ

๓. หากมาชำระภาษีภายหลังจากที่กำหนดในหนังสือแจ้งเตือน ให้คิดเบี้ยปรับร้อยละ ๔๐ ของจำนวนภาษีค้างชำระ

๔. หากไม่ได้ชำระภาษีภายในเวลาที่กำหนด ให้เสียเงินเพิ่มอีกร้อยละ ๑ ต่อเดือนของจำนวนภาษีชำระเศษของเดือนให้นับเป็น ๑ เดือน

๕. กรณีที่ผู้บริหารท้องถิ่นให้ขยายกำหนดเวลาชำระภาษี และได้ชำระภายในกำหนดเวลาที่ขยายให้นั้น ให้คิดเงินเพิ่มลดลงเหลือร้อยละ ๐.๕ ต่อเดือน หรือเศษของเดือน

๖. เบี้ยปรับอาจงดได้ในกรณีที่ดินและสิ่งปลูกสร้างถูกยึดหรืออายัดตามกฎหมายโดยเราจะต้องยื่นคำร้องเป็นหนังสือต่อผู้บริหารท้องถิ่น เพื่อของดเบี้ยปรับของภาษีที่ค้างชำระ

## ภาษีป้าย

**ป้าย** หมายความว่า ป้ายแสดงชื่อ ยี่ห้อ หรือเครื่องหมายที่ใช้ในการประกอบการค้าหรือประกอบกิจการอื่นเพื่อหารายได้หรือโฆษณาการค้าหรือกิจการอื่นเพื่อหารายได้ ไม่ว่าจะได้แสดงหรือโฆษณาไว้ที่วัตถุใด ๆ ด้วยอักษร ภาพ หรือเครื่องหมายที่เขียน แกะสลัก จารึกหรือทำให้ปรากฏด้วยวิธีอื่น

■ **ผู้มีหน้าที่เสียภาษีป้าย** คือ เจ้าของป้าย แต่ในกรณีที่ปรากฏแก่พนักงานเจ้าหน้าที่ว่าไม่มีผู้ยื่นแบบแสดงรายการภาษีป้าย (ภ.ป.1) สำหรับป้ายใด เมื่อพนักงานเจ้าหน้าที่ไม่อาจหาตัวเจ้าของป้ายนั้นได้ ให้ถือว่า ผู้ครอบครองป้ายนั้นเป็นผู้มีหน้าที่เสียภาษีป้าย ถ้าไม่อาจหาตัวผู้ครอบครองป้ายนั้นได้ ให้ถือว่าเจ้าของหรือผู้ครอบครองอาคาร หรือสถานที่ หรือที่ดินที่ป้ายนั้นติดตั้งหรือแสดงอยู่เป็นผู้มีหน้าที่เสียภาษีป้ายตามลำดับ และให้พนักงานเจ้าหน้าที่แจ้งการประเมินภาษีเป็นหนังสือไปยังบุคคลดังกล่าว

■ ให้เจ้าของป้ายมีหน้าที่เสียภาษีป้ายโดยเสียเป็นรายปียกเว้นป้ายที่เริ่มติดตั้งหรือแสดงในปีแรกให้เสียภาษีป้ายตั้งแต่วันเริ่มติดตั้งหรือแสดงจนถึงวันสิ้นปี และให้คิดภาษีป้ายเป็นรายงวด งวดละ 3 เดือนของปี โดยเริ่มเสียภาษีป้ายตั้งแต่งวดที่ติดตั้งป้ายจนถึงงวดสุดท้ายของปี

งวดที่ 1 มกราคม – มีนาคม = 100%

งวดที่ 2 เมษายน – มิถุนายน = 75 %

งวดที่ 3 กรกฎาคม – กันยายน = 50%

งวดที่ 4 ตุลาคม – ธันวาคม = 25 %

■ ให้เจ้าของป้ายซึ่งจะต้องเสียภาษีป้าย ยื่นแบบแสดงรายการภาษีป้ายตามแบบและวิธีการที่กระทรวงมหาดไทยกำหนด ภายในเดือนมีนาคมของปี

ในกรณีที่เจ้าของป้ายอยู่นอกประเทศไทย ให้ตัวแทนหรือผู้แทนในประเทศไทยมีหน้าที่ยื่นแบบแสดงรายการภาษีป้ายแทนเจ้าของป้าย

■ **เจ้าของป้ายผู้ใด**

(1) ติดตั้งหรือแสดงป้ายอันต้องเสียภาษีภายหลังเดือนมีนาคม

(2) ติดตั้งหรือแสดงป้ายใหม่แทนป้ายเดิมและมีพื้นที่ ข้อความ ภาพ และเครื่องหมายอย่างเดียวกับป้ายเดิมที่ได้เสียภาษีป้ายแล้ว

(3) เปลี่ยนแปลงแก้ไขพื้นที่ป้าย ข้อความ ภาพ หรือเครื่องหมายบางส่วนในป้ายที่ได้เสียภาษีป้ายแล้ว อันเป็นเหตุให้ต้องเสียภาษีป้ายเพิ่มขึ้น

ให้เจ้าของป้ายตาม (1) (2) หรือ (3) ยื่นแบบแสดงรายการภาษีป้ายต่อพนักงานเจ้าหน้าที่ภายใน 15 วัน นับแต่วันที่ติดตั้งหรือแสดงป้ายหรือนับแต่วันเปลี่ยนแปลง แก้ไขข้อความ ภาพ หรือเครื่องหมายในป้ายเดิมแล้วแต่กรณี

■ ให้เจ้าของป้ายหรือผู้ซึ่งเจ้าของป้ายมอบหมายยื่นแบบแสดงรายการภาษีป้ายต่อพนักงานเจ้าหน้าที่ ณ สถานที่ดังต่อไปนี้

(1) สำนักงานหรือที่ว่าการของราชการส่วนท้องถิ่นที่ป้ายนั้นติดตั้งหรือแสดงอยู่ในเขตราชการส่วนท้องถิ่นนั้น

(2) สำนักงานหรือที่ว่าการของราชการส่วนท้องถิ่นซึ่งการจดทะเบียนยานพาหนะได้กระทำในเขตราชการส่วนท้องถิ่นนั้น

(3) สถานที่อื่นที่ผู้บริหารท้องถิ่นกำหนด โดยประกาศหรือโฆษณาให้ทราบเป็นเวลาไม่น้อยกว่าสามสิบวัน นับแต่วันประกาศหรือโฆษณา

■ ให้ผู้มีหน้าที่เสียภาษีป้ายชำระภาษีป้ายต่อพนักงานเจ้าหน้าที่ ณ สถานที่ที่ได้ยื่นแบบแสดงรายการภาษีป้ายไว้ หรือ ณ สถานที่อื่นใดที่พนักงานเจ้าหน้าที่กำหนด ทั้งนี้ ภายใน 15 วัน นับแต่วันที่ได้รับการประเมิน และให้ถือว่าวันที่ชำระภาษีต่อพนักงานเจ้าหน้าที่เป็นวันชำระภาษีป้าย

การชำระภาษีป้ายจะกระทำโดยวิธีการส่งธนาคณ์หรือตัวแลกเงินของธนาคารที่ส่งจ่ายเงินให้แก่ราชการส่วนท้องถิ่นที่เกี่ยวข้อง ไปยังสถานที่ตามวรรคหนึ่ง โดยส่งทางไปรษณีย์ลงทะเบียนหรือส่งโดยวิธีอื่นตามที่รัฐมนตรีประกาศกำหนดแทนการชำระต่อพนักงานเจ้าหน้าที่ก็ได้ และให้ถือว่าวันที่ได้ทำการส่งดังกล่าวเป็นวันชำระภาษีป้าย

■ ให้ผู้มีหน้าที่เสียภาษีป้ายแสดงหลักฐานการเสียภาษีป้ายไว้ ณ ที่เปิดเผยในสถานที่ประกอบการค้าหรือประกอบกิจการ

■ ให้ผู้มีหน้าที่เสียภาษีป้ายเสียเงินเพิ่มนอกจากเงินที่ต้องเสียภาษีป้ายในกรณีและอัตรา ดังต่อไปนี้

(1) ไม่ยื่นแบบแสดงรายการภาษีป้ายภายในเวลาที่กำหนด ให้เสียเงินเพิ่มร้อยละ 10 ของจำนวนเงินที่ต้องเสียภาษีป้าย เว้นแต่กรณีที่เจ้าของป้ายได้ยื่นแบบแสดงรายการภาษีป้ายก่อนที่พนักงานเจ้าหน้าที่จะได้แจ้งให้ทราบถึงการละเว้นนั้นให้เสียเงินเพิ่มร้อยละ 5 ของจำนวนเงินที่ต้องเสียภาษีป้าย

(2) ยื่นแบบแสดงรายการภาษีป้ายโดยไม่ถูกต้อง ทำให้จำนวนเงินที่จะต้องเสียภาษีป้ายลดน้อยลง ให้เสียเงินเพิ่มร้อยละ 10 ของภาษีป้ายที่ประเมินเพิ่มเติม เว้นแต่กรณีที่เจ้าของป้ายได้มาขอแก้ไขแบบแสดงรายการภาษีป้ายให้ถูกต้องก่อนที่พนักงานเจ้าหน้าที่แจ้งการประเมิน

(3) ไม่ชำระภาษีป้ายภายในเวลาที่กำหนด ให้เสียเงินเพิ่มร้อยละ 2 ต่อเดือนของจำนวนเงินที่ต้องเสียภาษีป้าย เศษของเดือนให้นับเป็นหนึ่งเดือนทั้งนี้ ไม่ให้นำเงินเพิ่มตาม (1) และ (2) มาคำนวณเป็นเงินเพิ่ม

■ เมื่อปรากฏว่าเจ้าของป้ายมิได้ยื่นแบบแสดงรายการภาษีป้าย หรือยื่นแบบแสดงรายการภาษีป้ายโดยไม่ถูกต้อง ให้พนักงานเจ้าหน้าที่มีอำนาจแจ้งการประเมินย้อนหลังได้ไม่เกิน 5 ปี นับแต่วันที่พนักงานเจ้าหน้าที่แจ้งการประเมิน

■ ผู้มีหน้าที่เสียภาษีป้ายที่ได้รับแจ้งการประเมินภาษีป้ายแล้วเห็นว่า การประเมินนั้นไม่ถูกต้อง มีสิทธิอุทธรณ์การประเมินต่อผู้บริหารท้องถิ่นหรือผู้ซึ่งผู้บริหารท้องถิ่นมอบหมายได้ภายใน 30 วัน นับแต่วันที่ได้รับการประเมิน

### บทลงโทษ

■ ผู้ใดโดยรู้อยู่แล้วหรือโดยจงใจแจ้งข้อความอันเป็นเท็จให้ถ้อยคำเท็จ ตอบคำถามด้วยถ้อยคำอันเป็นเท็จ หรือนำพยานหลักฐานเท็จมาแสดง เพื่อหลีกเลี่ยงหรือพยายามหลีกเลี่ยงการเสียภาษีป้าย ต้องระวางโทษจำคุกไม่เกิน 1 ปี หรือปรับตั้งแต่ 5,000 – 50,000 บาท หรือทั้งจำ ทั้งปรับ

■ ผู้ใดจงใจไม่ยื่นแบบแสดงรายการภาษีป้าย ต้องระวางโทษปรับตั้งแต่ 5,000 – 50,000 บาท

## บัญชีอัตราภาษีป้าย

### ป้ายประเภท 1

(ก) อักษรไทยล้วน ที่เคลื่อนที่หรือเปลี่ยนข้อความ (ป้ายไฟวิ่ง) อัตรา 10 บาท/500 ตร.ซม.

(ข) อักษรไทยล้วน (ป้ายติดตั้งทั่วไป) อัตรา 5 บาท/ 500 ตร.ซม.

### ป้ายประเภท 2

(ก) อักษรไทยปนกับภาษาอังกฤษ และปนรูปภาพหรือปนเครื่องหมายอื่นที่เคลื่อนที่หรือเปลี่ยนข้อความ เครื่องหมาย หรือภาพอื่นได้ (ป้ายไฟวิ่ง) อัตรา 52 บาท/500 ตร.ซม.

(ข) อักษรไทยปนกับภาษาอังกฤษ และปนรูปภาพหรือปนเครื่องหมายอื่น (ป้ายติดทั่วไป) อัตรา 26 บาท/ 500 ตร.ซม.

### ป้ายประเภท 3

(ก) ป้ายไม่มีอักษรไทย และป้ายที่มีอักษรไทยบางส่วนหรือทั้งหมดอยู่ใต้หรือต่ำกว่าอักษรต่างประเทศที่เคลื่อนที่หรือเปลี่ยนข้อความ เครื่องหมาย หรือภาพอื่นได้ (ป้ายไฟวิ่ง) อัตรา 52 บาท/500 ตร.ซม.

(ข) ป้ายไม่มีอักษรไทย และป้ายที่มีอักษรไทยบางส่วนหรือทั้งหมดอยู่ใต้หรือต่ำกว่าอักษรต่างประเทศ (ป้ายติดทั่วไป) อัตรา 50 บาท/ 500 ตร.ซม.

ภาษีป้ายคิดเป็นรายปี อัตราภาษีป้ายขั้นต่ำ 200 บาท

## หลักฐานที่ใช้ในการเสียภาษีป้าย

### กรณีติดตั้งใหม่

⊕ ใบอนุญาตติดตั้งป้าย, ใบเสร็จรับเงินค่าทำป้าย

⊕ รูปถ่ายป้าย, วัดขนาดความกว้าง x ยาว

⊕ สำเนาทะเบียนบ้าน

⊕ บัตรประจำตัวประชาชน/บัตรข้าราชการ/บัตรพนักงานรัฐวิสาหกิจ

⊕ กรณีเจ้าของป้ายเป็นนิติบุคคล ให้แนบหนังสือรับรองสำนักงานทะเบียนหุ้นส่วนบริษัท, ทะเบียนพาณิชย์ หรือหลักฐานของสรรพากร เช่น ภ.พ. 01, ภ.พ. 09, ภ.พ. 20

⊕ หนังสือมอบอำนาจ (กรณีไม่สามารถยื่นแบบได้ด้วยตนเอง พร้อมติดอากรแสตมป์ตามกฎหมาย)

### กรณีภาษีป้าย (รายเก่า) ที่ยื่นชำระทุกปี

⊕ ให้เจ้าของป้ายยื่นแบบภาษีป้าย (ภ.ป. 1) พร้อมใบเสร็จรับเงินการเสียภาษีครั้งสุดท้าย

⊕ กรณีเจ้าของป้ายเป็นนิติบุคคล ให้แนบหนังสือรับรองสำนักงานทะเบียนหุ้นส่วนบริษัท พร้อมกับการยื่นแบบ ภ.ป. 1

⊕ หนังสือมอบอำนาจ (กรณีไม่สามารถยื่นแบบได้ด้วยตนเอง พร้อมติดอากรแสตมป์ตามกฎหมาย) และ ใบเสร็จรับเงินการเสียภาษีครั้งสุดท้าย (ถ้ามี)

## ตัวอย่างการคำนวณ

นายดำ ติดตั้งป้าย ขนาด กว้าง 100 เซนติเมตร ยาว 200 เซนติเมตร มีข้อความว่า ร้านรำรวย(ข) ติดตั้ง เดือน

มีนาคม

วิธีการคำนวณ ขนาดป้าย กว้าง x ยาว (หน่วยเซนติเมตร)

$$100 \times 200 = 20,000 \text{ ตารางเซนติเมตร}$$

$$20,000 \div 500 = 40 \text{ หน่วย}$$

อัตราภาษี 5 บาท ต่อ 500 ตารางเซนติเมตร

$$40 \times 5 = 200 \text{ บาท}$$

ดังนั้น นายดำ ต้องชำระภาษีป้ายในอัตราขั้นต่ำของภาษีป้าย คือ 200 บาท

การจดทะเบียนพาณิชย์

ผู้ที่หน้าที่จดทะเบียนพาณิชย์ ได้แก่

๑. บุคคลธรรมดาคนเดียว (กิจการเจ้าของคนเดียว)
๒. ห้างหุ้นส่วนสามัญ
๓. นิติบุคคลที่ตั้งขึ้นตามกฎหมายต่างประเทศ ที่มาตั้งสำนักงานสาขาในประเทศไทย
๔. ห้างหุ้นส่วนสามัญนิติบุคคล ห้างหุ้นส่วนจำกัด
๕. บริษัทจำกัด บริษัทมหาชนจำกัด

กรณีที่ผู้ประกอบการพาณิชย์เป็นคนต่างด้าวหรือนิติบุคคลที่ตั้งขึ้นตามกฎหมายต่างประเทศที่มา ตั้งสำนักงานสาขาในประเทศไทย จะต้องตรวจสอบดูด้วยว่ากิจการค้าที่ดำเนินการนั้นต้องได้รับอนุญาตตามพระราชบัญญัติการประกอบธุรกิจของคนต่างด้าว พ.ศ.๒๕๔๒ หรือไม่ หากเป็นกิจการค้าที่ต้องได้รับอนุญาต จะต้องได้รับอนุญาตให้ประกอบกิจการค้าก่อนยื่นจดทะเบียนพาณิชย์

จะเห็นได้ว่าต่อให้เป็นกิจการเจ้าของคนเดียวก็มีหน้าที่จดทะเบียนพาณิชย์ แต่ต้องประกอบกิจการค้า ซึ่งเป็นพาณิชย์กิจการตามประกาศกระทรวงพาณิชย์ เรื่องให้ ผู้ประกอบการพาณิชย์ต้องจดทะเบียนพาณิชย์ (ฉบับที่ ๑๑) พ.ศ. ๒๕๕๓ ดังนี้

๑. โรงสีข้าวและโรงเลื่อยที่ใช้เครื่องจักร
๒. ขายสินค้าซึ่งในวันหนึ่งขายได้เป็นเงิน ตั้งแต่ ๒๐ บาทขึ้นไป หรือมีสินค้าดังกล่าวไว้ เพื่อขายมีค่ารวมทั้งสิ้นเป็นเงินตั้งแต่ ๕๐๐ บาท ขึ้นไป
๓. นายหน้าหรือตัวแทนค้า ซึ่งทำการเกี่ยวกับสินค้าและสินค้านั้นมีค่ารวมทั้งสิ้นในวันหนึ่งวันใดเป็นเงินตั้งแต่ ๒๐ บาทขึ้นไป
๔. หัตถกรรมหรืออุตสาหกรรม และขายสินค้าที่ผลิตได้ มีค่ารวมทั้งสิ้นในวันหนึ่งวันใด เป็นเงินตั้งแต่ ๒๐ บาทขึ้นไป หรือสินค้าที่ผลิตได้ มีค่ารวมทั้งสิ้นเป็นเงินตั้งแต่ ๕๐๐ บาทขึ้นไป
๕. ขนส่งทางทะเล การขนส่งโดยเรือกลไฟหรือเรือยนต์ประจำทาง การขนส่งโดยรถไฟ การขนส่งโดยรถราง การขนส่งโดยรถยนต์ ประจำทาง การขายทอดตลาด การรับซื้อขาย การรับซื้อที่ดิน การให้กู้ยืมเงิน การรับแลกเปลี่ยนหรือ ซื้อขายเงินตราต่างประเทศ การซื้อหรือขายตัวเงิน การธนาคาร การโพงยักวน การทำโรงรับจำนำ และการทำโรงแรม
๖. ขายให้เช่า ผลิต หรือรับจ้างผลิตแผ่นซีดีแผ่นบันทึก วีดีทัศน์ แผ่นวีดีทัศน์ ดีวีดี หรือแผ่น วีดีทัศน์ระบบดิจิทัล เฉพาะที่เกี่ยวกับการบันเทิง
๗. ขายอัญมณีหรือเครื่องประดับ ซึ่งประดับด้วยอัญมณี
๘. ซื้อขายสินค้าหรือบริการ โดยวิธีการใช้สื่ออิเล็กทรอนิกส์ผ่านระบบเครือข่ายอินเทอร์เน็ต
๙. บริการอินเทอร์เน็ต
๑๐. ให้เช่าพื้นที่เครื่องคอมพิวเตอร์แม่ข่าย
๑๑. บริการเป็นตลาดกลางในการซื้อขาย สินค้าหรือบริการโดยวิธีการใช้สื่ออิเล็กทรอนิกส์ผ่านระบบเครือข่ายอินเทอร์เน็ต
๑๒. การให้บริการเครื่องคอมพิวเตอร์เพื่อใช้อินเทอร์เน็ต
๑๓. การให้บริการฟังเพลง และร้องเพลงโดยคาราโอเกะ
๑๔. การให้บริการเครื่องเล่นเกม
๑๕. การให้บริการตู้เพลง
๑๖. โรงงานแปรรูปภาพ แกะสลัก และการ หัตถกรรมจากงาช้าง การค้าปลีก การค้าส่งงาช้าง และ ผลิตภัณฑ์จากงาช้าง

หมายเหตุ : ผู้ประกอบพาณิชย์กิจการที่ ๑-๕ ยกเว้นผู้ประกอบพาณิชย์ที่เป็นห้างหุ้นส่วนจดทะเบียน  
ห้างหุ้นส่วนจำกัด บริษัทจำกัด บริษัทมหาชนจำกัด

พาณิชย์กิจที่ได้รับยกเว้น ไม่ต้องจดทะเบียนพาณิชย์ ได้แก่

๑. การค้าเร่ การค้าแผงลอย
๒. การบำรุงศาสนาหรือเพื่อการกุศล
๓. นิติบุคคลซึ่งได้มีพระราชบัญญัติ หรือพระราชกฤษฎีกาจัดตั้งขึ้น
๔. ภัตตาคาร ทบวง กรม
๕. มูลนิธิ สมาคม สหกรณ์
๖. พาณิชยกรรมของกลุ่มเกษตรกรที่ได้ จดทะเบียนตาม ปว.๑๔๑ ลงวันที่ ๑ พฤษภาคม ๒๕๑๕

สถานที่จดทะเบียนพาณิชย์

- ในเขตกรุงเทพมหานคร สำนักงานเศรษฐกิจ การคลัง สำนักงานการคลัง กรุงเทพมหานคร และ ฝ่ายปกครอง  
สำนักงานเขตทุกแห่ง
- ในภูมิภาคยื่นจดทะเบียนที่เทศบาล องค์การบริหารส่วนตำบล หรือเมืองพัทยา แล้วแต่กรณี

หมายเหตุ : จดทะเบียนพาณิชย์ในท้องที่ที่มีสำนักงานใหญ่ตั้งอยู่ภายใน ๓๐ วัน นับแต่วันเริ่มประกอบพาณิชย์กิจ

เมื่อจดทะเบียนพาณิชย์แล้ว ให้จัดทำป้ายชื่อที่ใช้ในการประกอบพาณิชย์กิจไว้ ที่หน้าสำนักงานและสำนักงานสาขา (ถ้ามี) โดยเปิดเผยภายใน ๓๐ วัน นับแต่วันที่ได้จดทะเบียน ป้ายชื่อจะต้องเป็นอักษรไทย อ่านได้ง่ายและชัดเจน อาจมี  
อักษรต่างประเทศด้วยก็ได้ สามารถทำบนแผ่นไม้โลหะ กระดาษ กำแพง หรือผนัง แต่ต้องใช้ชื่อให้ตรงกับชื่อที่จดทะเบียน  
ไว้และถ้าเป็นสำนักงานสาขาต้องมีคำว่า “สาขา” ไว้ด้วย

สำหรับใบทะเบียนพาณิชย์ที่ได้รับจะต้องแสดงไว้ที่สถานประกอบการในที่เปิดเผยและเห็นได้ง่าย ถ้าหากสูญหาย  
ต้องยื่นคำขอรับใบแทนใบทะเบียนพาณิชย์ภายใน ๓๐ วัน นับแต่วันที่สูญหาย

กรณีเลิกประกอบกิจการแล้ว ให้ผู้ประกอบพาณิชย์กิจการดำเนินการยื่นขอจดทะเบียนเลิกประกอบกิจการภายใน  
๓๐ วัน นับตั้งแต่วันเลิกประกอบพาณิชย์กิจ อย่าลืมนำตอนเริ่มธุรกิจได้ทำให้ถูกต้องตามกฎหมายแล้ว ดังนั้น เมื่อเลิก  
ธุรกิจก็ต้องดำเนินการให้ถูกต้องเช่นกัน เพื่อป้องกันไม่ให้เกิดปัญหาในภายหลังได้

บทลงโทษ

๑. ประกอบพาณิชย์กิจโดยไม่จดทะเบียน แสดงรายการเท็จ ไม่ยอมให้ถ้อยคำ ไม่ยอมให้พนักงานเจ้าหน้าที่เข้าไป  
ไปตรวจสอบในสำนักงาน มีความผิดต้องระวางโทษปรับไม่เกิน ๒,๐๐๐ บาท  
กรณีไม่จดทะเบียนอันเป็นความผิดต่อเนื่องปรับอีกวันละไม่เกิน ๑๐๐ บาท จนกว่าจะได้ปฏิบัติให้เป็นไปตาม  
พระราชบัญญัติ
๒. ถ้าใบทะเบียนพาณิชย์สูญหายไม่ยื่นคำร้องขอใบรับแทน หรือไม่แสดงใบทะเบียนพาณิชย์ไว้ที่สำนักงาน ที่เห็น  
ได้ง่าย ไม่จัดทำป้ายชื่อ มีความผิดปรับไม่เกิน ๒๐๐ บาท และถ้าเป็นความผิดต่อเนื่อง ปรับอีกวันละไม่เกิน  
๒๐ บาท จนกว่าจะได้ปฏิบัติให้ถูกต้อง
๓. ผู้ประกอบพาณิชย์กิจซึ่งกระทำการฉ้อโกงประชาชน ปนสินค้าโดยเจตนาทุจริต ปลอมสินค้า หรือกระทำการ  
ทุจริตอื่นใดอย่างร้ายแรงในการประกอบกิจการจะถูกถอนใบทะเบียนพาณิชย์ เมื่อถูกสั่งถอนใบทะเบียน

พาณิชย์แล้ว จะประกอบกิจการต่อไปไม่ได้ เว้นแต่รัฐมนตรีว่าการกระทรวงพาณิชย์จะสั่งให้รับจดทะเบียนพาณิชย์ใหม่

๔. ผู้ประกอบพาณิชย์กิจการที่ถูกสั่งถอนใบทะเบียนพาณิชย์แล้ว ยังฝ่าฝืนประกอบพาณิชย์กิจการต่อไป มีความผิดต้องระวางโทษปรับไม่เกิน ๑๐,๐๐๐ บาท หรือจำคุกไม่เกิน ๑ ปีหรือทั้งปรับทั้งจำ

#### ค่าธรรมเนียมการจดทะเบียนพาณิชย์

การขอดำเนินการตาม พ.ร.บ. ทะเบียนพาณิชย์ฯ จะต้องเสียค่าธรรมเนียมตามประเภทของการดำเนินการดังต่อไปนี้

๑. จดทะเบียนพาณิชย์ตั้งใหม่ ๕๐ บาท
๒. จดทะเบียนเปลี่ยนแปลงรายการจดทะเบียนครั้งละ ๕๐ บาท
๓. จดทะเบียนเลิกประกอบพาณิชย์กิจ ๒๐ บาท
๔. ขอให้ออกใบแทนใบทะเบียนพาณิชย์ ฉบับละ ๓๐ บาท
๕. ขอตรวจเอกสารของผู้ประกอบพาณิชย์กิจรายหนึ่ง ครั้งละ ๒๐ บาท
๖. ขอให้เจ้าหน้าที่คัดสำเนาและรับรองสำเนาเอกสารของผู้ประกอบพาณิชย์กิจ ฉบับละ ๓๐ บาท

(หนึ่งคำขอคิดเป็น หนึ่งฉบับ)