

แผนอัตรากำลัง ๓ ปี

ประจำปีงบประมาณ พ.ศ. ๒๕๖๔ - ๒๕๖๖

ปรับปรุง ครั้งที่ ๒



องค์การบริหารส่วนตำบลโนนตาล
อำเภอท่าอุเทน จังหวัดนครพนม



ประกาศองค์การบริหารส่วนตำบลโนนตาล
เรื่อง ปรับปรุงแผนอัตรากำลัง ๓ ปี ประจำปีงบประมาณ พ.ศ. ๒๕๖๔ - ๒๕๖๖
ครั้งที่ ๒

.....

โดยที่เป็นการสมควรแก้ไขปรับปรุงแผนอัตรากำลัง ๓ ปี ขององค์การบริหารส่วนตำบลโนนตาล ประจำปีงบประมาณ พ.ศ. ๒๕๖๔ - ๒๕๖๖ เพื่อเป็นแนวทางในการกำหนดตำแหน่งพนักงานส่วนตำบลและพนักงานจ้าง และการใช้ตำแหน่งในการบริหารงานให้สอดคล้องเหมาะสมกับปริมาณงานและภารกิจขององค์การบริหารส่วนตำบลโนนตาล รวมถึงเป็นการกำหนดทิศทางและเป้าหมายในการพัฒนาพนักงานส่วนตำบลและพนักงานพนักงานจ้าง ซึ่งแผนอัตรากำลัง ๓ ปี ยังสามารถใช้เป็นเครื่องมือควบคุมภาวะค่าใช้จ่ายด้านการบริหารงานบุคคลไม่ให้เกินร้อยละ ๔๐ ของงบประมาณรายจ่ายประจำปีด้วย

อาศัยอำนาจตามความในมาตรา ๑๕ และมาตรา ๒๕ วรรคท้าย แห่งพระราชบัญญัติระเบียบบริหารงานบุคคลส่วนท้องถิ่น พ.ศ. ๒๕๔๒ และมติที่ประชุมคณะกรรมการพนักงานส่วนตำบลจังหวัดนครพนม ในการประชุมครั้งที่ ๑๑/๒๕๖๕ เมื่อวันที่ ๒๙ พฤศจิกายน ๒๕๖๕ เห็นชอบในการปรับปรุงแผนอัตรากำลัง ๓ ปี ขององค์การบริหารส่วนตำบลโนนตาล ประจำปีงบประมาณ พ.ศ. ๒๕๖๔ - ๒๕๖๖ (ครั้งที่ ๒) ทั้งนี้ ตั้งแต่วันที่ ๑ ธันวาคม ๒๕๖๕ เป็นต้นไป รายละเอียดปรากฏตามเอกสารแนบท้ายประกาศ

จึงประกาศให้ทราบโดยทั่วกัน

ประกาศ ณ วันที่ ๖ ธันวาคม พ.ศ. ๒๕๖๕

(นายคชาเทพ วดีศิริศักดิ์)

นายกองค์การบริหารส่วนตำบลโนนตาล

คำนำ

รัฐธรรมนูญแห่งราชอาณาจักรไทยได้บัญญัติให้องค์กรปกครองส่วนท้องถิ่นมีความเป็นอิสระ การบริหารงานบุคคลขององค์กรปกครองส่วนท้องถิ่นให้เป็นไปตามที่กฎหมายบัญญัติซึ่งต้องใช้ระบบคุณธรรมและ ต้องคำนึงถึงความเหมาะสมและความจำเป็นของแต่ละท้องถิ่นและองค์กรปกครองส่วนท้องถิ่นแต่ละรูปแบบ การ จัดให้มีมาตรฐานที่สอดคล้องกันเพื่อให้สามารถพัฒนาร่วมกันหรือการสับเปลี่ยนบุคลากรระหว่างองค์กรปกครอง ส่วนท้องถิ่นด้วยกันได้ ประกอบกับพระราชบัญญัติระเบียบบริหารงานบุคคลส่วนท้องถิ่น พ.ศ.๒๕๔๒ บัญญัติให้ คณะกรรมการกลางข้าราชการหรือพนักงานส่วนท้องถิ่น (ก.กลาง) กำหนดมาตรฐานทั่วไปเกี่ยวกับอัตราตำแหน่ง และมาตรฐานของตำแหน่งให้เหมาะสม กับลักษณะการบริหารและอำนาจหน้าที่ขององค์กรปกครองส่วนท้องถิ่น และจะต้องอยู่ภายใต้มาตรฐานกลางเกี่ยวกับการบริหารงานบุคคลที่คณะกรรมการมาตรฐานการบริหารงานบุคคล ส่วนท้องถิ่น (ก.ถ.) กำหนด

ทั้งนี้ การจัดทำแผนอัตรากำลัง ๓ ปี เป็นการกำหนดการใช้บุคลากรไว้ล่วงหน้าเพื่อเป็นแนวทาง สำหรับดำเนินการให้เป็นไปตามเป้าหมายที่กำหนดไว้ โดยมีการดำเนินการอย่างเป็นระบบในการวิเคราะห์ปริมาณ งานให้สอดคล้องกับอัตรากำลังคนทั้งในส่วนของข้าราชการ พนักงานส่วนท้องถิ่น ลูกจ้างประจำและพนักงานจ้าง เพื่อนำไปสู่การกำหนดวิธีการที่จะให้ได้กำลังคนที่มีความรู้ ความสามารถเหมาะสมอย่างเพียงพอ การสรรหาและ เลือกรับบุคคลที่มีคุณสมบัติตรงตามที่ต้องการเข้ามาทำงานในองค์การบริหารส่วนตำบลโนนตาลในเวลาที่เหมาะสม

องค์การบริหารส่วนตำบลโนนตาล จึงได้จัดทำแผนอัตรากำลัง ๓ ปี ประจำปีงบประมาณ (พ.ศ. ๒๕๖๔-พ.ศ. ๒๕๖๖)ปรับปรุง ครั้งที่ ๒ โดยมีการกำหนดอัตรากำลังพนักงานส่วนตำบลเพิ่มจำนวน ๒ อัตรา และกำหนดอัตรากำลังพนักงานจ้างทั่วไปเพิ่ม จำนวน ๑ อัตรา รวมถึงมีการปรับลดกรอบอัตรากำลังพนักงานจ้าง ตามภารกิจเป็นพนักงานจ้างทั่วไป เพื่อให้เหมาะสมกับปริมาณงานที่มีอยู่ใน โดยได้มีการวางแผนอัตรากำลังเพื่อใช้ ประกอบในการจัดสรรงบประมาณและบรรจุแต่งตั้งพนักงานส่วนตำบล การสรรหาและเลือกรับพนักงานจ้าง ประเภทต่างๆ เพื่อให้การบริหารงานขององค์การบริหารส่วนตำบลเกิดประโยชน์ต่อประชาชน เกิดผลสัมฤทธิ์ต่อ ภารกิจตามอำนาจหน้าที่มีประสิทธิภาพ มีความคุ้มค่า สามารถลดขั้นตอนการปฏิบัติงาน และสามารถปฏิบัติ ภารกิจเพื่อตอบสนองความต้องการของประชาชนได้เป็นอย่างดี

องค์การบริหารส่วนตำบลโนนตาล

สารบัญ

เรื่อง	หน้า
๑. หลักการและเหตุผล	๑
๒. วัตถุประสงค์	๒
๓. กรอบแนวคิดในการจัดทำแผนอัตรากำลัง ๓ ปี	๒
๔. สภาพปัญหา ความต้องการของประชาชน	๕
๕. ภารกิจ อำนาจหน้าที่ขององค์การบริหารส่วนตำบล	๑๓
๖. ภารกิจหลัก และภารกิจรอง ที่อำนาจหน้าที่ขององค์การบริหารส่วนตำบลจะดำเนินการ	๑๗
๗. สรุปปัญหาและแนวทางในการกำหนดโครงสร้างส่วนราชการและกรอบอัตรากำลัง	๒๔
๘. โครงสร้างการกำหนดตำแหน่ง	๒๕
๙. ภาระค่าใช้จ่ายเกี่ยวกับเงินเดือน	๒๙
๑๐. แผนภูมิโครงสร้างการแบ่งส่วนราชการตามแผนอัตรากำลัง ๓ ปี	๓๓
๑๑. บัญชีแสดงจัดคนลงสู่ตำแหน่งและการกำหนดเลขที่ตำแหน่งในส่วนราชการ	๓๙
๑๒. แนวทางการพัฒนาพนักงานส่วนตำบล	๔๔
๑๓. ประกาศคุณธรรม จริยธรรมของพนักงานส่วนตำบลและพนักงานจ้าง	๔๕
๑๔. ภาคผนวก	๔๖
- ความก้าวหน้าในสายอาชีพ	
- สำเนาบันทึกขออนุมัติจัดทำแผนอัตรากำลัง ๓ ปี (๒๕๖๔ - ๒๕๖๖)	
- สำเนาแต่งตั้งคณะกรรมการจัดทำแผนอัตรากำลัง ๓ ปี (๒๕๖๔ - ๒๕๖๖)	
- สำเนาแจ้งคำสั่งและเชิญประชุมคณะกรรมการจัดทำแผนอัตรากำลัง ๓ ปี (๒๕๖๔ - ๒๕๖๖)	
- สำเนารายงานการประชุมคณะกรรมการจัดทำแผนอัตรากำลัง ๓ ปี (๒๕๖๔ - ๒๕๖๖)	
- สำเนาหนังสือเสนอขอความเห็นชอบแผนอัตรากำลัง ๓ ปี (๒๕๖๔ - ๒๕๖๖)	
- สำเนาบันทึกขออนุมัติปรับโครงสร้างการแบ่งส่วนราชการองค์การบริหารส่วนตำบล	
- สำเนาหนังสือขอความเห็นชอบปรับโครงสร้างการแบ่งส่วนราชการองค์การบริหารส่วนตำบล	
- สำเนาบันทึกขออนุมัติประกาศโครงสร้างการแบ่งส่วนราชการองค์การบริหารส่วนตำบลและปรับปรุงแผนอัตรากำลัง ๓ ปี (พ.ศ.๒๕๖๔ - ๒๕๖๖)	
- สำเนาประกาศการแบ่งส่วนราชการขององค์การบริหารส่วนตำบลโนนตาล	
- สำเนาหนังสือรายงานประกาศโครงสร้างการแบ่งส่วนราชการขององค์การบริหารส่วนตำบลและปรับปรุงแผนอัตรากำลัง ๓ ปี (พ.ศ. ๒๕๖๔ - ๒๕๖๖)	

๑. หลักการและเหตุผล

การจัดทำแผนอัตรากำลัง ๓ ปี ประจำปีงบประมาณ พ.ศ. ๒๕๖๔ - ๒๕๖๖ ปรับปรุง ครั้งที่ ๒ จัดทำขึ้นเพื่อเป็นแนวทางในการกำหนดตำแหน่ง (ใช้ตำแหน่งตามมาตรฐานกำหนดตำแหน่งที่ ก.กลางกำหนด) โดยคาดคะเนว่าจะมีการใช้กำลังข้าราชการหรือพนักงานส่วนท้องถิ่นและพนักงานจ้างตำแหน่งใด จำนวนเท่าใด เพื่อให้มีความสอดคล้องกับภารกิจ อำนาจ หน้าที่ และเพื่อเป็นการรองรับการเปลี่ยนแปลงทางด้านนโยบายต่างๆ ที่จะเกิดขึ้นในปี พ.ศ. ๒๕๖๔ - ๒๕๖๖ ซึ่งขณะนี้ประเทศไทยได้เข้าสู่ประชาคมเศรษฐกิจอาเซียนแล้ว และมีการกำหนดแผนยุทธศาสตร์ชาติ ๒๐ ปี (พ.ศ.๒๕๖๑ - ๒๕๘๐) ทำให้ต้องมีการวางแผนแนวทางในการจัดทำอัตรากำลังที่เหมาะสมกับปริมาณงานและเป็นการกำหนดทิศทาง เป้าหมาย ในการพัฒนาข้าราชการ พนักงานส่วนท้องถิ่น พนักงานจ้าง โดยมีเนื้อหาสาระที่เกี่ยวข้องกับระเบียบ กฎหมาย ดังนี้

๑.๑ ประกาศคณะกรรมการกลางข้าราชการหรือพนักงานส่วนท้องถิ่น (ก.กลาง) เรื่องมาตรฐานทั่วไปเกี่ยวกับอัตรากำลังและมาตรฐานของตำแหน่ง ลงวันที่ ๒๒ พฤศจิกายน ๒๕๕๔ และ (ฉบับที่ ๒) พ.ศ. ๒๕๕๘ ลงวันที่ ๔ กันยายน ๒๕๕๘ กำหนดให้คณะกรรมการข้าราชการหรือพนักงานส่วนท้องถิ่น (ก.จังหวัด) กำหนดตำแหน่งข้าราชการหรือพนักงานส่วนท้องถิ่นว่า จะมีตำแหน่งใด ระดับใด อยู่ในส่วนราชการใด จำนวนเท่าใด ให้คำนึงถึงภาระหน้าที่ความรับผิดชอบ ลักษณะงานที่ต้องปฏิบัติ ความยาก ปริมาณและคุณภาพของงาน ตลอดจนทั้งภาระค่าใช้จ่ายขององค์กรปกครองส่วนท้องถิ่น โดยให้องค์กรปกครองส่วนท้องถิ่น จัดทำแผนอัตรากำลังของข้าราชการหรือพนักงานส่วนท้องถิ่นเพื่อใช้ในการกำหนดตำแหน่ง โดยความเห็นชอบของคณะกรรมการข้าราชการหรือพนักงานส่วนท้องถิ่น (ก.จังหวัด) ทั้งนี้ ให้เป็นไปตามหลักเกณฑ์ และวิธีการที่คณะกรรมการกลางข้าราชการหรือพนักงานส่วนท้องถิ่น(ก.กลาง) กำหนด

๑.๒ คณะกรรมการกลางข้าราชการหรือพนักงานส่วนท้องถิ่น (ก.กลาง) ได้มีมติเห็นชอบประกาศการกำหนดตำแหน่งข้าราชการหรือพนักงานส่วนท้องถิ่น โดยกำหนดแนวทางให้องค์กรปกครองส่วนท้องถิ่น จัดทำแผนอัตรากำลังขององค์กรปกครองส่วนท้องถิ่น เพื่อเป็นกรอบในการกำหนดตำแหน่งและการใช้ตำแหน่ง ข้าราชการหรือพนักงานส่วนท้องถิ่น โดยเสนอให้คณะกรรมการข้าราชการหรือพนักงานส่วนท้องถิ่น (ก.จังหวัด) พิจารณาให้ความเห็นชอบ โดยกำหนดให้องค์กรปกครองส่วนท้องถิ่น แต่งตั้งคณะกรรมการจัดทำแผนอัตรากำลัง วิเคราะห์อำนาจหน้าที่และภารกิจขององค์กรปกครองส่วนท้องถิ่น วิเคราะห์ความต้องการกำลังคน วิเคราะห์การวางแผนการใช้กำลังคน จัดทำกรอบอัตรากำลัง และกำหนดหลักเกณฑ์และเงื่อนไข ในการกำหนดตำแหน่ง ข้าราชการหรือพนักงานส่วนท้องถิ่นตามแผนอัตรากำลัง ๓ ปี

๑.๓ องค์การบริหารส่วนตำบลโนนตาล มีความประสงค์จะปรับปรุงกรอบอัตรากำลัง ๓ ปี ประจำปี พ.ศ. ๒๕๖๔-๒๕๖๖ (ครั้งที่ ๒) โดยกองการศึกษา ได้แจ้งความประสงค์ตามบันทึกข้อความ ที่ นพ ๗๕๓๐๘/- ลงวันที่ ๘ กันยายน ๒๕๖๕ เรื่อง รายงานขอปรับปรุงตำแหน่งในแผนอัตรากำลังพนักงาน ๓ ปี ประจำปี พ.ศ. ๒๕๖๔-๒๕๖๖ โดยมีวัตถุประสงค์เพื่อปรับลดกรอบอัตรากำลังพนักงานจ้างประเภทภารกิจ ตำแหน่ง ผู้ดูแลเด็ก (ทักษะ) เป็นพนักงานจ้างทั่วไป ตำแหน่ง ผู้ดูแลเด็ก จำนวน ๑ อัตรา ซึ่งไม่มีผู้ดำรงตำแหน่ง เนื่องจากผู้ดำรงตำแหน่งเดิมได้รับการบรรจุแต่งตั้งเป็นข้าราชการ (ครู) สังกัด สพฐ. และเมื่อคำนวณจากข้อบัญญัติงบประมาณรายจ่ายประจำปีงบประมาณ พ.ศ.๒๕๖๕ (ตามพระราชบัญญัติระเบียบบริหารงานบุคคลส่วนท้องถิ่น พ.ศ. ๒๕๔๒ มาตรา ๓๕) งบประมาณด้านบุคลากรขององค์การบริหารส่วนตำบลโนนตาล เท่ากับร้อยละ ๒๙.๔๑ ซึ่งไม่เกินร้อยละ ๔๐ ตามระเบียบกำหนด

๑.๔ จากหลักการและเหตุผลดังกล่าว องค์การบริหารส่วนตำบลโนนตาลจึงได้จัดทำแผนอัตรากำลัง ๓ ปี สำหรับปีงบประมาณ พ.ศ.๒๕๖๔-๒๕๖๖ ปรับปรุง ครั้งที่ ๒

๒. วัตถุประสงค์

๒.๑ เพื่อให้องค์การบริหารส่วนตำบลโนนตาล มีโครงสร้างการแบ่งงานและระบบงานที่เหมาะสม ไม่ซ้ำซ้อน

๒.๒ เพื่อให้องค์การบริหารส่วนตำบลโนนตาล มีการกำหนดตำแหน่งการจัดอัตรากำลังโครงสร้างให้เหมาะสมกับอำนาจหน้าที่ขององค์การบริหารส่วนตำบลโนนตาล ตามกฎหมายจัดตั้งองค์การปกครองส่วนท้องถิ่นแต่ละประเภทและตามพระราชบัญญัติกำหนดแผนและขั้นตอนการกระจายอำนาจให้องค์กรปกครองส่วนท้องถิ่น พ.ศ. ๒๕๔๒

๒.๓ เพื่อให้คณะกรรมการข้าราชการหรือพนักงานส่วนท้องถิ่น (ก.จังหวัด) สามารถตรวจสอบการกำหนดตำแหน่งและการใช้ตำแหน่งข้าราชการหรือพนักงานส่วนท้องถิ่น ข้าราชการครู บุคลากรทางการศึกษา ลูกจ้างประจำและพนักงานจ้างว่า ถูกต้องเหมาะสมหรือไม่

๒.๔ เพื่อเป็นแนวทางในการดำเนินการวางแผนการใช้อัตรากำลังการพัฒนาบุคลากรขององค์การบริหารส่วนตำบลโนนตาล

๒.๕ เพื่อให้องค์การบริหารส่วนตำบลโนนตาล สามารถวางแผนอัตรากำลัง ในการบรรจุแต่งตั้ง ข้าราชการหรือพนักงานส่วนท้องถิ่น ข้าราชการครู บุคลากรทางการศึกษา ลูกจ้างประจำและพนักงานจ้าง เพื่อให้การบริหารงานขององค์การบริหารส่วนตำบลโนนตาล เกิดประโยชน์ต่อประชาชนเกิดผลสัมฤทธิ์ต่อภารกิจตามอำนาจหน้าที่มีประสิทธิภาพมีความคุ้มค่าสามารถลดขั้นตอนการปฏิบัติงานมีการลดภารกิจและยุบเลิกหน่วยงานที่ไม่จำเป็นการปฏิบัติภารกิจสามารถตอบสนองความต้องการของประชาชนได้เป็นอย่างดี

๒.๖ เพื่อให้องค์การบริหารส่วนตำบลโนนตาล สามารถควบคุมภาระค่าใช้จ่ายด้านการบริหารงานบุคคลให้เป็นไปตามที่กฎหมายกำหนด

๓. กรอบแนวคิดในการจัดทำแผนอัตรากำลัง ๓ ปี

องค์การบริหารส่วนตำบลโนนตาล โดยคณะกรรมการจัดทำแผนอัตรากำลัง ซึ่งประกอบด้วยนายกองค์การบริหารส่วนตำบลโนนตาล เป็นประธาน ปลัดองค์การบริหารส่วนตำบลโนนตาล , ผู้อำนวยการกองคลัง , ผู้อำนวยการกองช่าง , ผู้อำนวยการกองการศึกษา ศาสนาและวัฒนธรรม เป็นกรรมการ และ หัวหน้าสำนักปลัด เป็นกรรมการและเลขานุการ โดยมี เจ้าหน้าที่ที่รับผิดชอบงานบุคคล เป็นผู้ช่วยเลขานุการ มีหน้าที่จัดทำและปรับปรุงแผนอัตรากำลัง ๓ ปี โดยมีขอบเขตเนื้อหาครอบคลุมในเรื่องต่างๆ ดังต่อไปนี้

๓.๑ วิเคราะห์ภารกิจ อำนาจหน้าที่ความรับผิดชอบขององค์การบริหารส่วนตำบลโนนตาล ตามกฎหมายจัดตั้งองค์การบริหารส่วนตำบล และตามพระราชบัญญัติแผนและขั้นตอนการกระจายอำนาจให้องค์กรปกครองส่วนท้องถิ่น พ.ศ. ๒๕๔๒ ตลอดจนกฎหมายอื่นให้สอดคล้องกับแผนพัฒนาเศรษฐกิจและสังคมแห่งชาติ แผนพัฒนาจังหวัด แผนพัฒนาอำเภอ แผนพัฒนาตำบล นโยบายของรัฐบาล นโยบายผู้บริหาร และสภาพปัญหาขององค์การบริหารส่วนตำบลโนนตาล บรรลุผลตามพันธกิจที่ตั้งไว้ จึงจำเป็นต้องจัดสรรอัตรากำลังตามหน่วยงานต่างๆ ให้เหมาะสมกับเป้าหมายการดำเนินการ โดยมุมมองนี้เป็นการพิจารณาว่าลักษณะงานในปัจจุบันที่ดำเนินการอยู่นั้นครบถ้วนและตรงตามภารกิจ อำนาจหน้าที่ ความรับผิดชอบหรือไม่อย่างไร หากลักษณะงานที่ทำอยู่ในปัจจุบันไม่ตรงกับภารกิจ อำนาจหน้าที่ ความรับผิดชอบ จึงต้องพิจารณาวางแผนกรอบอัตรากำลังให้ปรับเปลี่ยนไปตามทิศทางในอนาคต รวมถึงหากงานในปัจจุบันบางส่วนไม่ต้องดำเนินการแล้ว อาจทำให้การจัดสรรกำลังคนของบางส่วนราชการเปลี่ยนแปลงไป ทั้งนี้ เพื่อให้การเตรียมความพร้อมในเรื่องแผนอัตรากำลังคนให้สามารถรองรับสถานการณ์ที่อาจเปลี่ยนแปลงไปในอนาคต

๓.๒ การกำหนดโครงสร้างการแบ่งส่วนราชการภายในและการจัดระบบงาน เพื่อรองรับภารกิจตามอำนาจหน้าที่ความรับผิดชอบ ให้สามารถแก้ปัญหาของจังหวัดนครพนมได้อย่างมีประสิทธิภาพและตอบสนองความต้องการของประชาชน

๓.๓ การวิเคราะห์ต้นทุนค่าใช้จ่ายของกำลังคน : Supply pressure เป็นการนำประเด็นค่าใช้จ่ายบุคลากรเข้ามาร่วมในการพิจารณา เพื่อการจัดการทรัพยากรบุคคลที่มีอยู่เป็นไปอย่างมีประสิทธิภาพสูงสุด กำหนดตำแหน่งในสายงานต่างๆ จำนวนตำแหน่ง และระดับตำแหน่ง ให้เหมาะสมกับภาระหน้าที่ความรับผิดชอบ ปริมาณงาน และคุณภาพของงาน รวมทั้งสร้างความก้าวหน้าในสายอาชีพของกลุ่มงานต่างๆ โดยในส่วนนี้จะคำนึงถึง

๓.๓.๑ การจัดระดับชั้นงานที่เหมาะสม พิจารณาถึงต้นทุนต่อการกำหนดระดับชั้นงานแต่ละประเภท เพื่อให้การกำหนดตำแหน่งและการปรับระดับชั้นงานเป็นไปอย่างประหยัดและมีประสิทธิภาพสูงสุด

๓.๓.๒ การจัดสรรประเภทของบุคลากรส่วนท้องถิ่น (ข้าราชการหรือพนักงานส่วนท้องถิ่น ข้าราชการครู บุคลากรทางการศึกษา ลูกจ้างประจำ และพนักงานจ้าง) โดยหลักการแล้วการจัดประเภทลักษณะงานผิดจะมีผลกระทบต่อประสิทธิภาพ และต้นทุนในการทำงานขององค์กร ดังนั้นในการกำหนดอัตราค่าจ้างข้าราชการหรือพนักงานส่วนท้องถิ่นในแต่ละส่วนราชการจะต้องมีการพิจารณาว่าตำแหน่งที่กำหนดในปัจจุบันมีความเหมาะสมหรือไม่หรือควรเปลี่ยนลักษณะการกำหนดตำแหน่งเพื่อให้การทำงานเป็นไปอย่างมีประสิทธิภาพมากขึ้น โดยภาระค่าใช้จ่ายด้านการบริหารงานบุคคลต้องไม่เกินร้อยละสี่สิบของงบประมาณรายจ่ายตามมาตรา ๓๕ แห่งพระราชบัญญัติระเบียบบริหารงานบุคคลส่วนท้องถิ่น พ.ศ. ๒๕๔๒

๓.๔ การวิเคราะห์กระบวนการและเวลาที่ใช้ในการปฏิบัติงาน เป็นการนำข้อมูลเวลาที่ใช้ในการปฏิบัติงานตามกระบวนการจริง (Work process) ในอดีต เพื่อวิเคราะห์ปริมาณงานต่อบุคคลจริงโดยสมมติฐานที่ว่า งานใดที่ต้องมีกระบวนการและเวลาที่ใช้มากกว่าโดยเปรียบเทียบต้องใช้อัตราค่าจ้างคนมากกว่า อย่างไรก็ตามในภาคราชการส่วนท้องถิ่นนั้นงานบางลักษณะ เช่น งานกำหนดนโยบาย งานมาตรฐาน งานเทคนิคด้านช่างหรืองานบริการบางประเภทไม่สามารถกำหนดเวลามาตรฐานได้ ดังนั้น การคำนวณเวลาที่ใช้ในกรณีของภาคราชการส่วนท้องถิ่นนั้นจึงทำได้เพียงเป็นข้อมูลเปรียบเทียบ (Relative Information) มากกว่าจะเป็นข้อมูลที่ใช้ในการกำหนดคำนวณอัตราค่าจ้างต่อหน่วยงานจริงเหมือนในภาคเอกชน นอกจากนั้นก่อนจะคำนวณเวลาที่ใช้ในการปฏิบัติงานแต่ละส่วนราชการจะต้องพิจารณาปริมาณงาน ลักษณะงานที่ปฏิบัติว่ามีความสอดคล้องกับภารกิจของหน่วยงานหรือไม่ เพราะในบางครั้งอาจเป็นไปได้ว่างานที่ปฏิบัติอยู่ในปัจจุบันมีลักษณะเป็นงานโครงการพิเศษหรืองานของหน่วยงานอื่น ก็มีความจำเป็นต้องมาใช้ประกอบการพิจารณาด้วย

๓.๕ การวิเคราะห์ผลงานที่ผ่านมาเพื่อประกอบการกำหนดกรอบอัตราค่าจ้างเป็นการนำผลลัพธ์ที่พึงประสงค์ของแต่ละส่วนราชการและพันธกิจขององค์กรมายึดโยงกับจำนวนกรอบอัตราค่าจ้างที่ต้องใช้สำหรับการสร้างผลลัพธ์ที่พึงประสงค์ให้ได้ตามเป้าหมาย โดยสมมติฐานที่ว่า หากผลงานที่ผ่านมาเปรียบเทียบกับผลงานในปัจจุบันและในอนาคตมีความแตกต่างกันอย่างมีนัยสำคัญ อาจต้องมีการพิจารณาแนวทางในการกำหนด/เกลี่ยอัตราค่าจ้างใหม่ เพื่อให้เกิดการทำงานที่มีประสิทธิภาพและสนับสนุนการทำงานตามภารกิจของส่วนราชการและองค์กรอย่างสูงสุด

๓.๖ การวิเคราะห์ข้อมูลจากความคิดเห็นแบบ ๓๖๐ องศา เป็นการสอบถามความคิดเห็นจากผู้มีส่วนได้ส่วนเสียหรือนำประเด็นต่างๆ อย่างเรื่องการบริหารงาน งบประมาณ คน มาพิจารณาอย่างน้อยใน ๓ ประเด็น ดังนี้

๓.๖.๑ เรื่องพื้นที่และการจัดโครงสร้างองค์กร เนื่องจากการจัดโครงสร้างองค์กรและการแบ่งงานในพื้นที่นั้นจะมีผลต่อการกำหนดกรอบอัตราค่าจ้างเป็นอย่างมาก เช่น หากกำหนดโครงสร้างที่มาก

เกินไปจะทำให้เกิดตำแหน่งงานขึ้นตามมามากไม่ว่าจะเป็นงานหัวหน้าฝ่าย งานธุรการ สารบรรณและบริหารทั่วไป ในส่วนราชการนั้น ซึ่งอาจมีความจำเป็นต้องทบทวนว่าการกำหนดโครงสร้างในปัจจุบันของแต่ละส่วนราชการนั้นมีความเหมาะสมมากน้อยเพียงใด

๓.๖.๒ เรื่องการเกษียณอายุราชการ เนื่องจากหลายๆส่วนราชการในปัจจุบันมีข้าราชการสูงอายุจำนวนมาก ดังนั้น อาจต้องมีการพิจารณาถึงการเตรียมการเรื่องกรอบอัตรากำลังที่จะรองรับการเกษียณอายุของข้าราชการ ทั้งนี้ไม่ว่าจะเป็นการถ่ายทอดองค์ความรู้ การปรับตำแหน่งที่เหมาะสมขึ้นทดแทนตำแหน่งที่จะเกษียณอายุไป เป็นต้น

๓.๖.๓ ความคิดเห็นของผู้มีส่วนได้เสีย เป็นการสอบถามจากเจ้าหน้าที่ภายในส่วนราชการและผู้ที่มีส่วนเกี่ยวข้องกับส่วนราชการนั้นๆ ผ่านการส่งแบบสอบถามหรือการสัมภาษณ์ซึ่งมุมมองต่างๆ อาจทำให้การกำหนดกรอบอัตรากำลังเป็นไปอย่างมีประสิทธิภาพมากขึ้น

๓.๗ การพิจารณาเปรียบเทียบกับกรอบอัตรากำลังขององค์กรอื่นๆ กระบวนการนี้เป็นกระบวนการนำข้อมูลของอัตรากำลังในหน่วยงานที่มีลักษณะงานใกล้เคียงกัน เช่น การเปรียบเทียบจำนวนกรอบอัตรากำลังของงานราชการเจ้าหน้าที่ในอบต. ก. และงานราชการเจ้าหน้าที่ในอบต. ข. ซึ่งมีหน้าที่รับผิดชอบคล้ายกัน โดยสมมติฐานที่ว่าแนวโน้มของการใช้อัตรากำลังของแต่ละองค์กรในลักษณะงานและปริมาณงานแบบเดียวกัน น่าจะมีจำนวนและการกำหนดตำแหน่งคล้ายคลึงกันได้

๓.๘ จัดทำแผนพัฒนาข้าราชการหรือพนักงานส่วนท้องถิ่นทุกคน โดยต้องรับการพัฒนาความรู้อย่างน้อยปีละ ๑ ครั้ง

การวิเคราะห์ข้อมูลเพื่อกำหนดกรอบอัตรากำลังไม่มุ่งเน้นในการเพิ่ม เกลี้ย หรือลดจำนวนกรอบอัตรากำลังเป็นสิ่งสำคัญ แต่มีจุดมุ่งหมายเพื่อให้ส่วนราชการมีแนวทางในการพิจารณากำหนดกรอบอัตรากำลังที่เป็นระบบมากขึ้น นอกจากนี้ยังมีจุดมุ่งเน้นให้ส่วนราชการพิจารณากำหนดตำแหน่งที่เหมาะสม (Right Jobs) มากกว่าการเพิ่ม/ลดจำนวนตำแหน่ง ตัวอย่างเช่น การวิเคราะห์ต้นทุนค่าใช้จ่ายแล้วพบว่าการกำหนดกรอบตำแหน่งในประเภททั่วไปอาจมีความเหมาะสมน้อยกว่าการกำหนดตำแหน่งประเภทวิชาการในบางลักษณะงานต่างๆ ที่ใช้ต้นทุนไม่แตกต่างกันมาก รวมถึงในการพิจารณาที่กระบวนการทำงานก็พบว่า เป็นลักษณะงานในเชิงการวิเคราะห์ในสายอาชีพมากกว่างานในเชิงปฏิบัติ และส่วนราชการอื่นก็กำหนดตำแหน่งในงานลักษณะนี้เป็นตำแหน่งประเภทวิชาการ ถ้าเกิดกรณีเช่นนี้ก็น่าจะมีเหตุผลเพียงพอที่จะกำหนดกรอบอัตรากำลังในลักษณะงานนี้เป็นตำแหน่งประเภทวิชาการ โดยไม่ได้เพิ่มจำนวนตำแหน่งของส่วนราชการเลย โดยสรุปอาจกล่าวได้ว่ากรอบแนวคิดการวิเคราะห์อัตรากำลัง (Effective Man Power Planning Framework) นี้จะเป็นแนวทางให้ส่วนราชการสามารถมีข้อมูลเชิงวิเคราะห์อย่างเพียงพอในการที่จะอธิบายเหตุผลเชิงวิชาการสำหรับการวางแผนกรอบอัตรากำลังที่เหมาะสมตามภารกิจงานของแต่ละส่วนราชการ นอกจากนั้นการรวบรวมข้อมูลโดยวิธีการดังกล่าวจะทำให้ส่วนราชการ สามารถนำข้อมูลเหล่านี้ไปใช้ประโยชน์ในเรื่องอื่นๆ เช่น

- การใช้ข้อมูลที่หลากหลายจะทำให้เกิดการยอมรับได้มากกว่าโดยเปรียบเทียบหากจะต้องมีการเกลี้ยอัตรากำลังระหว่างหน่วยงาน

- การจัดทำกระบวนการจริง จะทำให้ได้เวลามาตรฐานที่จะสามารถนำไปใช้วัดประสิทธิภาพในการทำงานของบุคคลได้อย่างถูกต้อง รวมถึงในระยะยาวส่วนราชการสามารถนำผลการจัดทำกระบวนการและเวลามาตรฐานนี้ไปวิเคราะห์เพื่อการปรับปรุงกระบวนการอันจะนำไปสู่การใช้อัตรากำลังที่เหมาะสมและมีประสิทธิภาพมากขึ้น

- การเก็บข้อมูลผลงาน จะทำให้สามารถพยากรณ์แนวโน้มของภาระงาน ซึ่งจะเป็นประโยชน์ในอนาคตต่อส่วนราชการในการเตรียมปรับยุทธศาสตร์ในการทำงาน เพื่อรองรับภารกิจที่จะเพิ่ม/ลดลง

๕. สภาพปัญหาของพื้นที่และความต้องการของประชาชน

๕.๑ สภาพทั่วไป

องค์การบริหารส่วนตำบลโนนตาล ได้รับการยกฐานะเป็นองค์การบริหารส่วนตำบลมีฐานะเป็นนิติบุคคลและเป็นราชการบริหารส่วนท้องถิ่น ตามพระราชบัญญัติสภาตำบลและองค์การบริหารส่วนตำบล พ.ศ.๒๕๓๗ ตามประกาศกระทรวงมหาดไทย เมื่อวันที่ ๑๙ มกราคม พ.ศ. ๒๕๓๙ โดยมีผู้บริหารองค์กรตั้งรายนามดังนี้

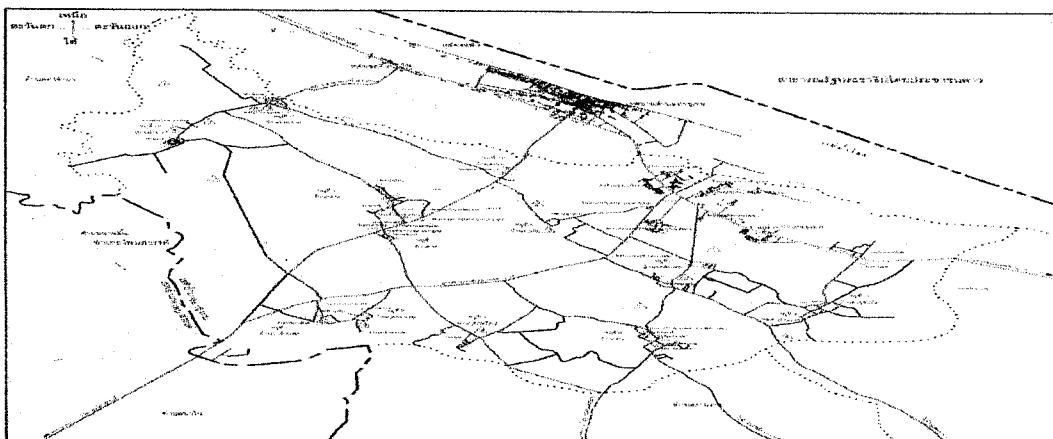
๑. นายออน ไอน์ ตำแหน่ง ประธานกรรมการบริหาร คนแรก
๒. นายสมเกียรติ นครั้งสุ ตำแหน่ง ประธานกรรมการบริหาร
๓. นายสุริยะ จันทะชิน ตำแหน่ง ประธานกรรมการบริหารและนายกองค์การบริหารส่วนตำบล
๔. นายสุขสันต์ สุวรรณมาโจ ตำแหน่ง นายกองค์การบริหารส่วนตำบล
๕. นายคทาเทพ วดีศิริศักดิ์ ตำแหน่ง นายกองค์การบริหารส่วนตำบล
๖. นายสุภวิทย์ พรรณวงศ์ ตำแหน่ง นายกองค์การบริหารส่วนตำบล คนปัจจุบัน

ที่ตั้ง องค์การบริหารส่วนตำบลโนนตาล ตั้งอยู่เลขที่ ๖๔/๑ หมู่ที่ ๒ บ้านตาล ตำบลโนนตาล อำเภอท่าอุเทน จังหวัดนครพนม อยู่ห่างจากอำเภอท่าอุเทน ประมาณ ๓ กิโลเมตร ตั้งอยู่รอบนอกของอำเภอและห่างจากจังหวัดนครพนมประมาณ ๓๑ กิโลเมตร

เนื้อที่ พื้นที่ขององค์การบริหารส่วนตำบลโนนตาล มีทั้งหมดจำนวน ๔๐,๓๗๕ ไร่ หรือประมาณ ๖๔.๖๐ ตารางกิโลเมตร

อาณาเขตและแผนที่

ทิศเหนือ	ติดต่อกับตำบลท่าอุเทน	อำเภอท่าอุเทน	จังหวัดนครพนม
ทิศใต้	ติดต่อกับตำบลรามราช	อำเภอท่าอุเทน	จังหวัดนครพนม
ทิศตะวันออก	ติดต่อกับตำบลเวินพระบาท	อำเภอท่าอุเทน	จังหวัดนครพนม
ทิศตะวันตก	ติดต่อกับตำบลนาขมิ้น	อำเภอโพนสวรรค์	จังหวัดนครพนม



ที่มา : องค์การบริหารส่วนตำบลโนนตาล, ๒๕๖๓.

ลักษณะภูมิประเทศ พื้นที่ส่วนใหญ่ในตำบลโนนตาล เป็นพื้นที่ราบลุ่มเหมาะสมแก่การทำนา ทำไร่ ดินส่วนใหญ่มีปัญหา คือ ดินจืดแหล่งน้ำมีเพียงพอสำหรับการเกษตร จะมีขาดแคลนบางพื้นที่เท่านั้นและบางส่วนเป็นป่าเบญจพรรณ มีแหล่งน้ำขนาดใหญ่ที่ใช้ในการเกษตร และการประมง คือ กุดคิ้ว หนองแวง ห้วยอีเก้ง ฯลฯ

ภูมิอากาศ ลักษณะภูมิอากาศเป็นมรสุม ๓ ฤดู คือ

- ฤดูร้อน เริ่มตั้งแต่ เดือน กุมภาพันธ์ ถึง เดือน พฤษภาคม
- ฤดูฝน เริ่มตั้งแต่ เดือน มิถุนายน ถึง เดือน กันยายน
- ฤดูหนาว เริ่มตั้งแต่ เดือน ตุลาคม ถึง เดือน มกราคม

จำนวนประชากร ข้อมูลประชากร ณ เดือน กุมภาพันธ์ พ.ศ. ๒๕๖๔ จากงานทะเบียนฯ ที่ทำการปกครองอำเภอท่าอุเทน ประชากรทั้งสิ้น ๗,๔๐๕ คน แยกเป็น ชาย ๓,๖๕๗ คน และ หญิง ๓,๗๔๘ คน มีความหนาแน่นเฉลี่ยประมาณ ๑๑๕ คน / ตารางกิโลเมตร

จำนวนหมู่บ้าน ในเขตองค์การบริหารส่วนตำบลโนนตาล มีทั้งหมด ๑๕ หมู่บ้าน ได้แก่

หมู่ที่ / ชื่อหมู่บ้าน	จำนวนครัวเรือน	ชาย	หญิง	รวม
หมู่ที่ ๑ บ้านกลาง	๒๒๖	๓๘๓	๔๒๕	๘๐๘
หมู่ที่ ๒ บ้านตาล	๑๓๐	๒๒๕	๒๒๖	๔๕๑
หมู่ที่ ๓ บ้านนาฝักปอด	๒๓๑	๔๒๑	๔๒๙	๘๕๐
หมู่ที่ ๔ บ้านกุดกุ่มน้อย	๗๒	๑๓๖	๑๖๕	๓๐๑
หมู่ที่ ๕ บ้านกุดกุ่มใหญ่	๘๓	๑๓๗	๑๕๑	๒๘๘
หมู่ที่ ๖ บ้านกะเสริม	๑๔๒	๙๓	๑๒๖	๒๑๙
หมู่ที่ ๗ บ้านกุดสะกอย	๑๕๒	๒๔๕	๒๒๘	๔๗๓
หมู่ที่ ๘ บ้านโพน	๒๒๙	๓๙๕	๔๐๐	๗๙๕
หมู่ที่ ๙ บ้านธาตุ	๘๔	๑๕๒	๑๔๙	๓๐๑
หมู่ที่ ๑๐ บ้านคำฮาก	๑๗๒	๓๓๕	๓๔๔	๖๗๙
หมู่ที่ ๑๑ บ้านน้อยทวย	๑๑๘	๒๒๕	๒๖๗	๔๙๒
หมู่ที่ ๑๒ บ้านดงยาง	๘๓	๑๕๗	๑๕๗	๓๑๔
หมู่ที่ ๑๓ บ้านธาตุชุมทาง	๑๖๓	๒๕๖	๒๔๖	๕๐๒
หมู่ที่ ๑๔ บ้านธาตุหัวบึง	๑๔๑	๒๕๐	๓๒๑	๕๗๑
หมู่ที่ ๑๕ บ้านกลาง	๑๐๐	๑๗๖	๑๙๑	๓๖๗
หมู่ที่ ๐ -	๑	๘๔	๖๔	๑๔๘
รวม	๒,๑๒๗	๓,๖๕๗	๓,๗๔๘	๗,๔๐๕

๔.๒ สภาพทางเศรษฐกิจ

- อาชีพ ประชากรส่วนใหญ่ประกอบอาชีพเกษตรกรรม ได้แก่ ทำนา ทำไร่ และเลี้ยงสัตว์ ปลูก สับปะรดปลูกยางพารา ฯลฯ และประกอบอาชีพ ประมง บางช่วงของปีในแหล่งน้ำธรรมชาติ

- กรรมสิทธิ์ในที่ดินทำกิน ประชากรส่วนใหญ่มีที่ดินทำกินของตนเองไม่ต้องเช่า

- หน่วยธุรกิจในเขต อบต.

รีสอร์ท - ที่พัก	๔	แห่ง
ปั้มน้ำมันและก๊าซ	๓	แห่ง
โรงสี	๓๘	แห่ง
โรงอิฐ	๑	แห่ง
ทำท่อหล่อเสา	๒	แห่ง

๔.๓ สภาพทางสังคม

โรงเรียนประถมศึกษา ๕ แห่ง

โรงเรียนมัธยมศึกษา ๑ แห่ง

โรงเรียนอาชีวศึกษา ๑ แห่ง

ที่อ่านหนังสือพิมพ์ประจำหมู่บ้าน / ห้องสมุดประชาชน ๑๑ แห่ง

- สถาบันและองค์กรทางศาสนา

วัด ๑๘ แห่ง

สำนักสงฆ์ ๔ แห่ง

- สาธารณสุข

โรงพยาบาลของรัฐขนาด ๓๐ เตียง ๑ แห่ง

โรงพยาบาลส่งเสริมสุขภาพตำบล ๒ แห่ง

อัตราการมีและใช้ส้วมราดน้ำร้อยละ ๑๐๐

- ความปลอดภัยในชีวิตและทรัพย์สิน

- ป้อมตำรวจ ๑ แห่ง

- ที่พักสายตรวจ ๑ แห่ง

- การคมนาคม (แสดงจำนวนและสภาพทางคมนาคมทางบก)

๑) เส้นทางคมนาคมสายหลัก ๒ เส้นทาง คือ เส้นทางหลวงแผ่นดินหมายเลข ๒๑๒

สายนครพนม - หนองคาย และเส้นทางหลวง หมายเลข ๒๐๒๘ สายท่าอุเทน - กุสุมาลย์

๒) ใช้ติดต่อระหว่างหมู่บ้าน ตำบล อำเภอ จังหวัด และมีเส้นทางเชื่อมหมู่บ้านต่างๆ ในเขตตำบลรวม ๑๐ เส้นทาง

- การโทรคมนาคม

โทรศัพท์สาธารณะ ๑๕ แห่ง

โทรศัพท์ประจำหมู่บ้าน ๑๕ แห่ง

หอกระจายข่าว ๑๕ แห่ง

- การไฟฟ้า มีไฟฟ้าเข้าถึงทั้ง ๑๕ หมู่บ้าน

- แหล่งน้ำธรรมชาติ ลำน้ำ,ลำห้วย ๑๗ แห่ง /บึง,หนอง และอื่นๆ ๑๐ แห่ง รายละเอียดดังนี้

หมู่ที่ / ชื่อหมู่บ้าน	ลำห้วย (แห่ง)	บึง,หนอง (แห่ง)
หมู่ที่ ๑ บ้านกลาง	๑	-
หมู่ที่ ๒ บ้านตาล	๑	๑
หมู่ที่ ๓ บ้านนาผักปอด	๒	๑
หมู่ที่ ๔ บ้านกุดกุ่มน้อย	๑	-
หมู่ที่ ๕ บ้านกุดกุ่มใหญ่	๑	๑
หมู่ที่ ๖ บ้านกะเสริม	๑	๑
หมู่ที่ ๗ บ้านกุดสะกอย	๑	๑
หมู่ที่ ๘ บ้านโพน	๓	-
หมู่ที่ ๙ บ้านธาตุ	๑	๑
หมู่ที่ ๑๐ บ้านคำฮาก	๒	-
หมู่ที่ ๑๑ บ้านน้อยทวย	-	๑
หมู่ที่ ๑๒ บ้านดงยาง	-	-
หมู่ที่ ๑๓ บ้านธาตุชุมทาง	๒	-
หมู่ที่ ๑๔ บ้านธาตุหัวบึง	๑	๑
หมู่ที่ ๑๕ บ้านกลาง	-	๒

- แหล่งน้ำที่สร้างขึ้น

ฝาย	๒	แห่ง (อยู่ในหมู่ที่ ๖ และหมู่ที่ ๕)
บ่อน้ำตื้น	๒๑๙	แห่ง
บ่อโยก	๒๖	แห่ง
เขื่อน	๑	แห่ง (อยู่ในหมู่ที่ ๖)

- ทรัพยากรในพื้นที่

ทรัพยากรธรรมชาติในพื้นที่องค์การบริหารส่วนตำบล ได้แก่ ดินลูกรัง ดินเหนียว ที่ใช้ในการทำเครื่องปั้นดินเผา

- มวลชนจัดตั้ง

ลูกเสือชาวบ้าน	๓	รุ่น ๔๕๐ คน
กลุ่มแม่บ้าน	-	รุ่น ๒๐๐ คน
สมาชิก อปพร.	๒	รุ่น ๒๐๐ คน

- ศักยภาพในองค์การบริหารส่วนตำบลโนนตาล

จำนวนบุคลากรขององค์การบริหารส่วนตำบลรวมทั้งสิ้น ๕๙ คน

- พนักงานส่วนตำบล ๒๒ คน
- ครูผู้ดูแลเด็ก ๖ คน
- พนักงานจ้างตามภารกิจ ๑๘ คน
- พนักงานจ้างทั่วไป ๑๓ คน

- ศักยภาพชุมชนและพื้นที่ที่มีการรวมกลุ่มของประชาชน

- มีผลผลิตจากกลุ่มการทำไร่สับปะรดตลอดปี
- มีอุตสาหกรรมในครัวเรือน (เครื่องปั้นดินเผา) ๔ เดือน ใน ๑ ปี (ระหว่าง มกราคม – เมษายน)
- มีกลุ่มแม่บ้านเกษตรกรจัดทำสินค้าเกษตรจำหน่าย
- มีกลุ่มเกษตรกรผู้ปลูกยางพารา
- มีกลุ่มทอผ้าพื้นเมือง และ
- กลุ่มที่จัดตั้งโดยหน่วยงานของรัฐอีกหลายกลุ่ม

- ศักยภาพองค์การบริหารส่วนตำบลโนนตาล

- ประมาณการรายได้ขององค์การบริหารส่วนตำบลโนนตาล ประจำปีงบประมาณ ๒๕๖๕ จำนวน ๔๓,๙๓๓,๖๗๙.- บาท แยกเป็น

รายได้ที่องค์การบริหารส่วนตำบลจัดเก็บเอง	๕๙๔,๒๘๐.- บาท
รายได้ที่รัฐบาลเก็บแล้วจัดสรรให้	๑๘,๖๐๓,๓๒๘.- บาท
รายได้ที่รัฐบาลอุดหนุน	๒๔,๗๓๖,๐๗๑.- บาท

- จุดเด่นของพื้นที่

ตำบลโนนตาล เป็นตำบลที่มีเส้นทางคมนาคมสะดวกมีทางหลวงแผ่นดิน ๒ สาย สภาพพื้นที่เหมาะในการทำการค้า และการเกษตรการปลูกยางพารา มีผลผลิตจากการทำไร่สับปะรดตลอดปี มีแหล่งน้ำธรรมชาติที่จะพัฒนาเป็นแหล่งเพาะพันธุ์ปลาและเลี้ยงปลา และแหล่งน้ำธรรมชาติที่จะพัฒนาเป็นแหล่งท่องเที่ยวได้ อันจะช่วยให้ประชาชนในพื้นที่มีรายได้เพิ่มขึ้น

๔.๔ ศาสนา ประเพณี วัฒนธรรม

ประเพณีและงานประจำปี

๑. งานนมัสการพระธาตุโนนตาล จัดขึ้นในช่วงปลายเดือนกุมภาพันธ์ – เดือนมีนาคมของทุกปี
๒. งานประเพณีบุญมหาชาติแห่งพระเวสสันดร/บุญตุงบ้านโพน จัดขึ้นในช่วงต้นเดือนกุมภาพันธ์ของทุกปี
๓. งานนมัสการพระธาตุสิมมา จัดขึ้นในช่วงต้นเดือนกุมภาพันธ์ของทุกปี
๔. งานประเพณีบุญกองข้าวเปิดประตูเล่าเผ่าไทภู่อ จัดขึ้นในช่วงต้นเดือนกุมภาพันธ์ของทุกปี
๕. งานประเพณีบุญออกพรรษาบูชาเรือไฟบก จัดขึ้นในช่วงออกพรรษาของทุกปี
๖. งานประเพณีแห่พระเล่นน้ำสงกรานต์ จัดขึ้นในห้วงสงกรานต์ของทุกปี
๗. งานบรรพชาสามเณรภาคฤดูร้อน จัดขึ้นในช่วงวันที่ ๑-๑๐ เมษายน ของทุกปี

ภูมิปัญญาท้องถิ่น

ครก ที่ทำจากดินที่มีคุณภาพและเป็นสินค้าอุตสาหกรรมในครัวเรือน

ขนมจีนน้ำปลาร้านัว บ้านกุดสะกอย หมู่ที่ ๗ เป็นอาหารว่างที่คนในพื้นที่ชอบรับประทาน

จากข้อมูลพื้นฐานขององค์การบริหารส่วนตำบลโนนตาลดังกล่าว องค์การบริหารส่วนตำบลโนนตาลจึงได้วิเคราะห์ สภาพปัญหาในเขตพื้นที่ขององค์การบริหารส่วนตำบลโนนตาล เพื่อให้การวางแผนอัตราค่าจ้าง ๓ ปีขององค์การบริหารส่วนตำบลโนนตาล มีความครบถ้วน สามารถดำเนินการตามอำนาจหน้าที่ได้อย่างมีประสิทธิภาพ และเพื่อวิเคราะห์สภาพปัญหาในเขตพื้นที่ขององค์การบริหารส่วนตำบลโนนตาลว่ามีปัญหาอะไร และความจำเป็นพื้นฐานและความต้องการของประชาชนในเขตพื้นที่ที่สำคัญ ดังนี้

สภาพปัญหาของเขตพื้นที่ที่รับผิดชอบและความต้องการของประชาชน โดยแบ่งออกเป็นด้านต่างๆ ดังนี้

๑. ปัญหาด้านโครงสร้างพื้นฐาน

๑.๑ เส้นทางคมนาคมภายในหมู่บ้านไม่ได้มาตรฐาน การสัญจรไปมาของประชาชนไม่สะดวก รวมถึงเส้นทางขนส่งสินค้าการเกษตรไม่สะดวก ซึ่งก่อให้เกิดความเสียหายขึ้นกับผลผลิต

๑.๒ การขยายเขตไฟฟ้าภายในหมู่บ้านยังไม่ทั่วถึงทุกหลังคาเรือน พื้นที่การเกษตรไม่มีไฟฟ้าเป็นส่วนใหญ่และไฟฟ้าสาธารณะ ไม่เพียงพอ

๑.๓ ราษฎรไม่มีเอกสารสิทธิ์ในที่ดินทำกินและที่อยู่อาศัย

๑.๔ โทรศัพท์สาธารณะใช้การไม่ได้

๑.๕ น้ำท่วมที่อยู่อาศัย น้ำท่วมพื้นที่ทางการเกษตร

๑.๖ ระบบประปาไม่ทั่วถึง ขาดน้ำในการอุปโภคบริโภค

๒. ปัญหาด้านเศรษฐกิจ

๒.๑ เกษตรกรส่วนใหญ่มีฐานะยากจน รายได้น้อยขาดเงินทุนมีหนี้สินมาก

๒.๒ เกษตรกรส่วนใหญ่ขาดอาชีพเสริมหลังจากการทำนา

๒.๓ เกษตรกรขาดความรู้ ความเข้าใจ ระบบการบริหารการผลิต

๒.๔ ตลาดสินค้าเกษตรและอุตสาหกรรมรองรับผลผลิตเกษตรมีน้อยและการผลิตไม่สอดคล้องกับความต้องการของตลาด

๒.๕ เกษตรกรส่วนใหญ่ทำการเกษตรแบบดั้งเดิม ทำให้ได้ผลผลิตต่ำและไม่มีคุณภาพ

๒.๖ กลุ่มอาชีพส่วนใหญ่ขาดความรู้ ความเข้าใจในการบริหารจัดการและด้านอื่น ๆ

๒.๗ ประชาชนหรือกลุ่มอาชีพต่าง ๆ ขาดจิตสำนึกที่ดีในการดำเนินกิจกรรมของกลุ่มและด้าน

การเงิน

๒.๘ ราคาผลผลิตทางการเกษตรตกต่ำ ไม่คุ้มทุน

๓. ปัญหาด้านสังคม

๓.๑ การลักลอบเสพและค้ายาเสพติดในเขตองค์การบริหารส่วนตำบลยังมีอยู่

๓.๒ การส่งเสริมภูมิปัญญาท้องถิ่นยังไม่ค่อยได้ผลเพราะเป็นเรื่องใหม่ ประชาชนยังไม่ค่อยเข้าใจ

๓.๓ การพัฒนาองค์กรชุมชนให้เข้มแข็งเป็นไปได้ยาก เนื่องจากประชาชนส่วนใหญ่ขาดความรู้ความเข้าใจในการดำเนินงานและการร่วมกิจกรรม

๓.๔ ประชาชนส่วนใหญ่ขาดจิตสำนึกในการรักษาความสะอาด และสร้างสภาพแวดล้อมที่ดี ไม่มีระเบียบวินัย ทิ้งขยะมูลฝอยไม่เป็นที่

๓.๕ ประชาชนส่วนใหญ่ไม่ให้ความร่วมมือในกิจกรรมต่างๆ ที่องค์การบริหารส่วนตำบลจัดขึ้น

๔. ปัญหาด้านการเมืองและการบริหาร

- ๔.๑ การมีส่วนร่วมของประชาชนกับองค์การบริหารส่วนตำบลมีน้อย
- ๔.๒ การประชาสัมพันธ์ข้อมูลข่าวสารของทางราชการยังไม่ทั่วถึง ไม่ได้รับความร่วมมือจากผู้นำชุมชนเท่าที่ควร
- ๔.๓ เครื่องมือและอุปกรณ์ต่างๆ ในการปฏิบัติงานไม่มีประสิทธิภาพ
- ๔.๔ ขาดแคลนบุคลากรที่มีความเชี่ยวชาญเฉพาะทางในการปฏิบัติงาน
- ๔.๕ ประชาชนขาดความรู้ความเข้าใจในเรื่องการปกครองระบอบประชาธิปไตยและไม่ให้ความสำคัญกับการเลือกตั้งทุกระดับ

๕. ปัญหาด้านทรัพยากรธรรมชาติและสิ่งแวดล้อม

- ๕.๑ ปัญหาดินเสื่อมคุณภาพจากการเผาหญ้าในที่ทำกินและการใช้ประโยชน์จากดินมากเกินไป
- ๕.๒ ปัญหาป่าไม้เสื่อมโทรมจากการบุกรุกใช้เป็นที่ทำกินและที่อยู่อาศัย
- ๕.๓ คลองตื้นเขิน มีวัชพืชขึ้นปกคลุมทำให้การระบายน้ำไม่สะดวก
- ๕.๔ ขาดพื้นที่และอุปกรณ์ในการจัดเก็บขยะมูลฝอยและสิ่งปฏิกูล
- ๕.๕ ขาดจิตสำนึกร่วมกันในการป้องกันและอนุรักษ์ทรัพยากรธรรมชาติและสิ่งแวดล้อม

๖. ปัญหาด้านสาธารณสุข

- ๖.๑ ปัญหาเกี่ยวกับสุขภาพอนามัยของประชาชนไม่แข็งแรง
- ๖.๒ การให้บริการของรัฐไม่ทั่วถึงและขาดบุคลากรด้านการแพทย์และสถานพยาบาลมีไม่เพียงพอ
- ๖.๓ ประชาชนไม่มีความรู้เกี่ยวกับการป้องกันและการแพร่ระบาดของโรคติดต่อ

๗. ปัญหาด้านการศึกษา ศาสนาและวัฒนธรรม

- ๗.๑ ปัญหาการขาดแหล่งข้อมูลข่าวสาร
- ๗.๒ การขาดโอกาสในการศึกษาและการศึกษานอกระบบ
- ๗.๓ จำนวนเด็กเรียนดี แต่ขาดทุนทรัพย์ในการศึกษามีจำนวนมาก
- ๗.๔ ขาดบุคลากรด้านการอนุรักษ์ฟื้นฟูโบราณสถานและประเพณีวัฒนธรรม

ความต้องการของประชาชน

๑. ความต้องการด้านโครงสร้างพื้นฐาน

- ๑.๑ จัดทำถนน คสล. ปรับปรุงซ่อมแซมถนนลูกรัง เพื่อความสะดวกในการสัญจร
- ๑.๒ ติดตั้งไฟฟ้าสาธารณะเพิ่มขึ้น
- ๑.๓ สำรองเงินช่วยเหลือประชาชนที่ไม่มีที่ทำกินให้เป็นรูปธรรม
- ๑.๔ ซ่อมแซมระบบโทรคมนาคมให้สามารถใช้งานได้
- ๑.๕ ขุดลอกคลอง,สร้างสะพาน,วางท่อระบายน้ำ
- ๑.๖ ขยายเขตประปาให้ครบทุกหมู่บ้าน

๒. ความต้องการด้านเศรษฐกิจ

- ๒.๑ จัดตั้งศูนย์ข้อมูลในการให้ความรู้เพื่อเพิ่มผลผลิตทางการเกษตร
- ๒.๒ ฝึกอบรมความรู้ ด้านวิชาการ และการศึกษาดูงาน
- ๒.๓ สนับสนุนเงินทุนพร้อมอุปกรณ์
- ๒.๔ ให้ความรู้ทางด้านเทคโนโลยีที่ทันสมัย
- ๒.๕ จัดตั้งตลาดกลางในการจำหน่ายสินค้าชุมชนและสินค้าทางการเกษตร

๓. ความต้องการด้านสังคม

- ๓.๑ จัดให้มีการป้องกันและแก้ไขปัญหาอาชญากรรม
- ๓.๒ ฝึกอบรมส่งเสริมภูมิปัญญาท้องถิ่น
- ๓.๓ ฝึกอบรมการพัฒนาองค์กรชุมชนให้เข้มแข็ง
- ๓.๔ การส่งเสริมกิจกรรม การศึกษา อาชีพแก่เด็ก เยาวชน ผู้สูงอายุ ผู้พิการและผู้ด้อยโอกาส

ตามสมควร

- ๓.๕ ส่งเสริมกิจกรรมปลูกจิตสำนึกในการรักษาความสะอาด และสร้างสภาพแวดล้อมที่ดี
- ๓.๖ ส่งเสริมและเปิดโอกาสให้ประชาชนมีส่วนร่วมในกิจกรรมต่างๆ

๔. ความต้องการด้านการเมือง การบริหาร

๔.๑ ส่งเสริมการมีส่วนร่วมของประชาชนกับองค์การบริหารส่วนตำบล โดยการจัดเวทีประชาคมระดับหมู่บ้าน และระดับตำบล

๔.๒ เพิ่มช่องทางการประชาสัมพันธ์ข้อมูลข่าวสารของทางราชการ

๔.๓ สนับสนุนงบประมาณในการจัดซื้ออุปกรณ์ที่ทันสมัย

๔.๔ สรรหาและบรรจุแต่งตั้งบุคลากรที่มีความเชี่ยวชาญเฉพาะทางในการปฏิบัติงานเพื่อรักษาผลประโยชน์ขององค์การบริหารส่วนตำบล

๔.๕ ฝึกอบรมสร้างความรู้ความเข้าใจในเรื่องการปกครองระบอบประชาธิปไตย

๕. ความต้องการด้านทรัพยากรธรรมชาติและสิ่งแวดล้อม

๕.๑ ให้ความรู้ในการบำรุงรักษาดินและการปลูกป่าทดแทน

๕.๒ ฝึกอบรมจัดตั้งเยาวชนด้านการอนุรักษ์ทรัพยากรธรรมชาติและสิ่งแวดล้อม

๕.๓ ขุดลอกคลองที่ตื้นเขิน และกำจัดวัชพืช

๕.๔ จัดหาพื้นที่และอุปกรณ์ในการจัดเก็บขยะมูลฝอยและสิ่งปฏิกูล

๕.๕ รณรงค์ให้ประชาชนมีจิตสำนึก ร่วมกันในการป้องกันและอนุรักษ์ทรัพยากรธรรมชาติและสิ่งแวดล้อม

๖. ความต้องการด้านสาธารณสุข

๖.๑ ส่งเสริมการเป็นอยู่ที่ดีของประชาชนในพื้นที่ให้มีสุขอนามัยที่ถูกต้อง

๖.๒ สนับสนุนงบประมาณและการจัดหาบุคลากรทางการแพทย์และสถานพยาบาลให้เพียงพอ

๖.๓ จัดอบรมให้ความรู้เกี่ยวกับการป้องกันและการแพร่ระบาดของโรคติดต่อ

๗. ความต้องการด้านการศึกษา ศาสนาและวัฒนธรรม

๗.๑ ฝึกอบรมให้ความรู้ด้านอาชีพ จัดตั้งศูนย์ข้อมูล และห้องสมุดชุมชน

๗.๒ ให้ความรู้ด้านการจัดศึกษา การศึกษานอกระบบ

๗.๓ ฟื้นฟูและส่งเสริมศิลปวัฒนธรรม และภูมิปัญญาท้องถิ่น

๕. ภารกิจ อำนาจหน้าที่ขององค์การบริหารส่วนตำบล

การพัฒนาท้องถิ่นขององค์การบริหารส่วนตำบลโนนตาลนั้น เป็นการสร้างความเข้มแข็งของชุมชนในการร่วมคิด ร่วมแก้ไขปัญหา ร่วมสร้าง ร่วมจัดทำส่งเสริมความเข้มแข็งของชุมชน ในเขตพื้นที่ขององค์การบริหารส่วนตำบลโนนตาล ให้มีส่วนร่วมในการพัฒนาท้องถิ่นในทุกด้าน การพัฒนาองค์การบริหารส่วนตำบลโนนตาลจะสมบูรณ์ได้ จำเป็นต้องอาศัยความร่วมมือของชุมชนในพื้นที่ เกิดความตระหนักร่วมกันแก้ไขปัญหาและความเข้าใจในแนวทางแก้ไขปัญหากันอย่างจริงจังองค์การบริหารส่วนตำบลโนนตาล ยังได้เน้นให้คนเป็นศูนย์กลางของการพัฒนาในทุกกลุ่มวัยของประชากร นอกจากนั้นยังได้เน้นการส่งเสริมและสนับสนุนให้การศึกษาเด็กก่อนวัยเรียน และพัฒนาเยาวชนให้พร้อมที่จะเป็นบุคลากรที่มีคุณภาพ โดยยึดกรอบแนวทางในการจัดระเบียบการศึกษา ส่วนด้านพัฒนาอาชีพนั้น จะเน้นพัฒนาเศรษฐกิจชุมชนพึ่งตนเองในท้องถิ่นโดยน้อมนำแนวพระราชดำริของพระบาทสมเด็จพระเจ้าอยู่หัวในรัชกาลที่ ๙ ระบบเศรษฐกิจแบบพอเพียงมาเป็นหลักปฏิบัติให้บรรลุผล

จากสภาพปัญหาของพื้นที่และความต้องการของประชาชน ที่ได้แสดงในข้อที่ผ่านมาจะทำให้ทราบได้ว่าองค์การบริหารส่วนตำบลโนนตาลยังมีอุปสรรคและข้อจำกัดหลายประการ เช่น มีงบประมาณจำกัด มีข้อจำกัดด้านระเบียบ กฎหมาย การถ่ายโอนยังไม่ชัดเจน เป็นต้น ในการให้บริการและแก้ไขปัญหา ความต้องการของประชาชน องค์การบริหารส่วนตำบลโนนตาลได้วางแนวคิดในการพัฒนาองค์กรตามแผนยุทธศาสตร์การพัฒนากองการบริหารส่วนตำบลโนนตาล รวมถึงได้เพิ่มเติมแนวคิดในการพัฒนาตามกรอบยุทธศาสตร์การพัฒนาขององค์การบริหารส่วนตำบลโนนตาล ภายใต้กรอบนโยบายทิศทาง แนวทางการพัฒนาขององค์กรปกครองส่วนท้องถิ่น ประจำปีงบประมาณ พ.ศ. ๒๕๖๔ – ๒๕๖๖ นอกจากนี้ได้มีการวิเคราะห์ศักยภาพเพื่อประเมินสถานการณ์การพัฒนาในปัจจุบันและโอกาสการพัฒนาในอนาคตของท้องถิ่น ด้วยเทคนิค SWOT Analysis ซึ่งสามารถวิเคราะห์ได้ ดังนี้

การวิเคราะห์จุดแข็ง จุดอ่อน โอกาส และอุปสรรค

จุดแข็ง (Strengths : S)

๑. องค์การบริหารส่วนตำบลโนนตาลมีผู้บริหารที่มีวิสัยทัศน์การพัฒนาที่ชัดเจนเน้นการพัฒนาให้ครบทุกด้าน และยังเน้นในเรื่องของการพัฒนาอาชีพการเพิ่มรายได้ให้กับประชาชนและชุมชน ซึ่งเป็นฐานรากของการพัฒนาที่ยั่งยืน

๒. ตำบลโนนตาลมีการปลูกสับปะรดเป็นพืชเศรษฐกิจสร้างรายได้ให้กับประชาชนในตำบลโนนตาล
๓. ตำบลโนนตาลเป็นสังคมที่มีความเอื้ออาทรต่อกัน
๔. ตำบลโนนตาลมีวัฒนธรรม ประเพณี วิถีชีวิตและภูมิปัญญาท้องถิ่นที่เป็นเอกลักษณ์ของตนเอง

จุดอ่อน (Weaknesses : W)

๑. การคมนาคมขนส่งระหว่างหมู่บ้านยังไม่มีความสะดวก
๒. ไม่มีเอกสารสิทธิ์ในที่ทำกินของเกษตรกร
๓. มีการอพยพแรงงานไปทำงานในเมืองใหญ่และต่างถิ่นเป็นจำนวนมาก
๔. การบุกรุกที่สาธารณะ
๕. ปัญหายาเสพติด
๖. สภาพดินมีความเสื่อมโทรมเพราะมีการใช้สารเคมีจำนวนมาก อีกทั้งยังทำให้ต้นทุนทางการผลิตสูง และมีผลต่อสภาพแวดล้อม และสุขภาพ
๗. ขาดแคลนน้ำสำหรับอุปโภคบริโภค

๘. ประชาชนมีหนี้สินเพิ่มขึ้นทั้งในและนอกระบบ
๙. มีการปลูกพืชเศรษฐกิจเชิงเดี่ยว

โอกาส (Opportunities : O)

๑. พระราชบัญญัติกำหนดแผนและขั้นตอนการกระจายอำนาจให้แก่องค์กรปกครองส่วนท้องถิ่น พ.ศ.๒๕๔๒ กำหนดให้องค์กรปกครองส่วนท้องถิ่นมีอำนาจหน้าที่ในการจัดระบบบริการสาธารณะเพื่อประชาชนในท้องถิ่น โดยให้หน่วยงานราชการส่วนกลางและส่วนภูมิภาคส่งเสริมและสนับสนุนการถ่ายโอนภารกิจให้แก่องค์กรปกครองส่วนท้องถิ่น

๒. พระราชบัญญัติการศึกษาแห่งชาติ พ.ศ.๒๕๔๒ และที่แก้ไขเพิ่มเติม สนับสนุนให้มีการจัดการศึกษาที่สอดคล้องกับความต้องการของประชาชนในท้องถิ่นอย่างเท่าเทียมกันและทั่วถึง

๓. ความก้าวหน้าของเทคโนโลยีและข้อมูลข่าวสารที่ทันสมัย

๔. การดำเนินนโยบายของรัฐบาล ในการจัดสรรงบประมาณลงสู่ธุรกิจฐานรากผ่านโครงการต่างๆ เพิ่มกำลังซื้อและยกระดับคุณภาพชีวิต

๕. ความต้องการสินค้าเกษตรและอาหารมีแนวโน้มสูงขึ้น ทั้งตลาดภายในประเทศและตลาดโลก

อุปสรรค (Threats : T)

๑. การแพร่ระบาดของปัญหาเสพติด

๒. ค่าครองชีพสูงขึ้น

๓. การเปลี่ยนแปลงสภาพภูมิอากาศ ภัยธรรมชาติ ส่งผลให้พืชเศรษฐกิจเสียหาย

๔. ขาดความต่อเนื่องของนโยบายรัฐบาล/งบประมาณ

๕. ปัญหาสุขภาพ

๖. กระแสนิยมวัฒนธรรมต่างชาติ

๗. การประสานความร่วมมือระหว่างส่วนราชการ หน่วยงานในพื้นที่ และชุมชนยังไม่มากเท่าที่ควร องค์การบริหารส่วนตำบลโนนตาล มีภารกิจ อำนาจ หน้าที่ตามมาตรา ๖๗,๖๘ แห่งพระราชบัญญัติสภาตำบลและองค์การบริหารส่วนตำบล พ.ศ. ๒๕๓๗ และแก้ไขเพิ่มเติมจนถึงฉบับที่ ๗ พ.ศ. ๒๕๖๒ และมาตรา ๑๖ แห่งพระราชบัญญัติกำหนดแผนและขั้นตอนการกระจายอำนาจให้แก่องค์กรปกครองส่วนท้องถิ่น พ.ศ. ๒๕๔๒ และรวมถึงกฎหมายอื่นที่เกี่ยวข้อง ดังนี้

มาตรา ๖๖ องค์การบริหารส่วนตำบลมีอำนาจหน้าที่ในการจัดการพัฒนาตำบลทั้งในด้านเศรษฐกิจ สังคม และวัฒนธรรม

มาตรา ๖๗ ภายใต้บังคับแห่งกฎหมายองค์การบริหารส่วนตำบล มีหน้าที่ต้องทำในเขตองค์การบริหารส่วนตำบล ดังนี้

(๑) จัดให้มีและบำรุงรักษาทางน้ำและทางบก

(๒) รักษาความสะอาดของถนน ทางน้ำ ทางเดิน และที่สาธารณะ รวมทั้งกำจัดขยะมูลฝอย

และสิ่งปฏิกูล

(๓) ป้องกันและระงับโรคติดต่อ

(๔) ป้องกันและบรรเทาสาธารณภัย

(๕) ส่งเสริมการศึกษา ศาสนาและวัฒนธรรม

(๖) ส่งเสริมการพัฒนาสตรี เด็ก เยาวชน ผู้สูงอายุและผู้พิการ

(๗) คุ้มครอง ดูแล และบำรุงรักษาทรัพยากรธรรมชาติและสิ่งแวดล้อม

(๘) บำรุงรักษา ศิลปะ จารีตประเพณี ภูมิปัญญาท้องถิ่น และวัฒนธรรมอันดีของท้องถิ่น

(๙) ปฏิบัติหน้าที่อื่นตามที่ทางราชการมอบหมายโดยจัดสรรงบประมาณหรือบุคลากรให้ตามความจำเป็นและสมควร

มาตรา ๖๘ ภายใต้บังคับแห่งกฎหมาย องค์การบริหารส่วนตำบลอาจจัดทำกิจกรรมในเขตองค์การบริหารส่วนตำบล ดังต่อไปนี้

- (๑) ให้มีน้ำเพื่อการอุปโภค บริโภคและการเกษตร
- (๒) ให้มีและบำรุงการไฟฟ้าหรือแสงสว่างโดยวิธีอื่น
- (๓) ให้มีและบำรุงรักษาทางระบายน้ำ
- (๔) ให้มีและบำรุงสถานที่ประชุม การกีฬา การพักผ่อนหย่อนใจและสวนสาธารณะ
- (๕) ให้มีและส่งเสริมกลุ่มเกษตรกรและกิจการสหกรณ์
- (๖) ส่งเสริมให้มีอุตสาหกรรมในครอบครัว
- (๗) บำรุงและส่งเสริมการประกอบอาชีพของราษฎร
- (๘) คุ้มครองดูแลและรักษาทรัพย์สินอันเป็นสาธารณสมบัติของแผ่นดิน
- (๙) หาผลประโยชน์จากทรัพย์สินขององค์การบริหารส่วนตำบล
- (๑๐) ให้มีตลาด ท่าเทียบเรือ และท่าข้าม
- (๑๑) กิจการเกี่ยวกับพาณิชย์
- (๑๒) การท่องเที่ยว
- (๑๓) การผังเมือง

การวิเคราะห์ภารกิจ อำนาจหน้าที่ขององค์การบริหารส่วนตำบลตาม พระราชบัญญัติสภาตำบลและองค์การบริหารส่วนตำบล พ.ศ. ๒๕๓๗ และตามพระราชบัญญัติกำหนดแผนและขั้นตอนการกระจายอำนาจให้องค์กรปกครองส่วนท้องถิ่น พ.ศ. ๒๕๔๒ และรวบรวมกฎหมายอื่นของ อบต. ใช้เทคนิค SWOT เข้ามาช่วย ทั้งนี้เพื่อให้ทราบว่าองค์การบริหารส่วนตำบล มีอำนาจหน้าที่ที่จะเข้าไปดำเนินการแก้ไขปัญหาในเขตพื้นที่ให้ตรงกับความต้องการของประชาชนได้อย่างไร โดยวิเคราะห์ จุดแข็ง จุดอ่อน โอกาสภัยคุกคามในการดำเนินการตามภารกิจตามหลัก SWOT องค์การบริหารส่วนตำบลโนนตาลกำหนดวิธีการดำเนินการตามภารกิจสอดคล้องกับแผนพัฒนาเศรษฐกิจและสังคมแห่งชาติ แผนพัฒนาจังหวัดนครพนม แผนพัฒนาอำเภอท่าอุเทน แผนพัฒนาตำบลโนนตาล นโยบายของรัฐบาล และนโยบายของนายกองค์การบริหารส่วนตำบลโนนตาล ทั้งนี้สามารถวิเคราะห์ภารกิจให้ตรงกับสภาพปัญหา โดยสามารถกำหนดแบ่งภารกิจได้ เป็น ๗ ด้าน ซึ่งภารกิจดังกล่าวถูกกำหนดอยู่ในพระราชบัญญัติสภาตำบลและองค์การบริหารส่วนตำบล พ.ศ. ๒๕๓๗ และที่แก้ไขเพิ่มเติมถึงฉบับที่ ๗ พ.ศ. ๒๕๖๒ และพระราชบัญญัติกำหนดแผนและขั้นตอนการกระจายอำนาจให้องค์กรปกครองส่วนท้องถิ่น พ.ศ. ๒๕๔๒ ดังนี้

๑. ด้านโครงสร้างพื้นฐาน มีภารกิจที่เกี่ยวข้อง ดังนี้

- (๑) จัดให้มีและบำรุงรักษาทางน้ำและทางบก (มาตรา ๖๗ (๑) , ๑๖ (๒))
- (๒) ให้มีน้ำเพื่อการอุปโภค บริโภค และการเกษตร (มาตรา ๖๘ (๑))
- (๓) ให้มีและบำรุงการไฟฟ้าหรือแสงสว่างโดยวิธีอื่น (มาตรา ๖๘ (๒))
- (๔) ให้มีและบำรุงรักษาทางระบายน้ำ (มาตรา ๖๘ (๓))
- (๕) การสาธารณสุขโรคและการก่อสร้างอื่น ๆ (มาตรา ๑๖ (๔))
- (๖) การสาธารณสุข (มาตรา ๑๖ (๕))
- (๗) การขนส่งและการวิศวกรรมจราจร (มาตรา ๑๖ (๒๖))

๒. ด้านส่งเสริมคุณภาพชีวิต มีภารกิจที่เกี่ยวข้อง ดังนี้

- (๑) ส่งเสริมการพัฒนาสตรี เด็ก เยาวชน ผู้สูงอายุ และผู้พิการ (มาตรา ๖๗ (๖))
- (๒) ป้องกันโรคและระงับโรคติดต่อ (มาตรา ๖๗ (๓))
- (๓) ให้มีและบำรุงสถานที่ประชุม การกีฬาการพักผ่อนหย่อนใจและสวนสาธารณะ(มาตรา๖๘ (๔))
- (๔) บำรุงและส่งเสริมการประกอบอาชีพของราษฎร (มาตรา ๖๘ (๗))
- (๕) การส่งเสริมการฝึกและประกอบอาชีพ (มาตรา ๑๖ (๖))
- (๖) การจัดการศึกษา (มาตรา ๑๖ (๙))
- (๗) การสังคมสงเคราะห์ และการพัฒนาคุณภาพชีวิตเด็ก สตรี คนชรา และผู้ด้อยโอกาส(มาตรา๑๖(๑๐))
- (๘) การปรับปรุงแหล่งชุมชนแออัดและการจัดการเกี่ยวกับที่อยู่อาศัย (มาตรา ๑๖ (๒))
- (๙) การส่งเสริมประชาธิปไตย ความเสมอภาค และสิทธิเสรีภาพของประชาชน(มาตรา ๑๖(๕))
- (๑๐) การสาธารณสุข การอนามัยครอบครัวและการรักษาพยาบาล (มาตรา ๑๖ (๑๙))
- (๑๑) การจัดให้มีและบำรุงรักษาสถานที่พักผ่อนหย่อนใจ (มาตรา ๑๖ (๑๓))
- (๑๒) การส่งเสริมกีฬา (มาตรา ๑๖ (๑๔))
- (๑๓) การจัดให้มีและควบคุมสุสานและฌาปนสถาน (มาตรา ๑๖ (๒๐))
- (๑๔) การควบคุมการเลี้ยงสัตว์ (มาตรา ๑๖ (๒๑))
- (๑๕) การจัดให้มีและควบคุมการฆ่าสัตว์ (มาตรา ๑๖ (๒๒))

๓. ด้านการจัดระเบียบชุมชน สังคม และการรักษาความสงบเรียบร้อย มีภารกิจที่เกี่ยวข้อง ดังนี้

- (๑) การป้องกันและบรรเทาสาธารณภัย (มาตรา ๖๗ (๔))
- (๒) การคุ้มครองดูแลและรักษาทรัพย์สินอันเป็นสาธารณสมบัติของแผ่นดิน (มาตรา ๖๘ (๘))
- (๓) การผังเมือง (มาตรา ๖๘ (๑๓))
- (๔) การรักษาความปลอดภัยความเป็นระเบียบเรียบร้อยและการอนามัย โรงมหรสพและสาธารณสถานอื่น (มาตรา ๖๘ (๑๓) ๑๖ (๒๕))
- (๕) การรักษาความสะอาดและความเป็นระเบียบเรียบร้อยของบ้านเมือง (มาตรา ๑๖ (๑๗))
- (๖) การควบคุมอาคาร (มาตรา ๑๖ (๒๘))
- (๗) การรักษาความสงบเรียบร้อยการส่งเสริมและสนับสนุนการป้องกันและรักษาความปลอดภัยในชีวิตและทรัพย์สิน (มาตรา ๑๖ (๓๐))

๔. ด้านการวางแผน การส่งเสริมการลงทุน พาณิชยกรรมและการท่องเที่ยว มีภารกิจที่เกี่ยวข้อง ดังนี้

- (๑) ส่งเสริมให้มีอุตสาหกรรมในครอบครัว (มาตรา ๖๘ (๖))
- (๒) ให้มีและส่งเสริมกลุ่มเกษตรกร และกิจการสหกรณ์ (มาตรา ๖๘ (๕))
- (๓) บำรุงและส่งเสริมการประกอบอาชีพของราษฎร (มาตรา ๖๘ (๗))
- (๔) ให้มีตลาด (มาตรา ๖๘ (๑๐))
- (๕) ส่งเสริมการท่องเที่ยว (มาตรา ๖๘ (๑๒))
- (๖) กิจการเกี่ยวกับการพาณิชย์ (มาตรา ๖๘ (๑๑))
- (๗) การส่งเสริม การฝึกและประกอบอาชีพ (มาตรา ๑๖ (๖))

(๘) การพาณิชย์กรรมและการส่งเสริมการลงทุน (มาตรา ๑๖ (๗))

(๙) การจัดทำแผนพัฒนาท้องถิ่นของตนเอง (มาตรา ๑๖ (๑))

๕. ด้านการบริหารจัดการและการอนุรักษ์ทรัพยากรธรรมชาติและสิ่งแวดล้อม มีภารกิจที่เกี่ยวข้อง ดังนี้

(๑) คุ้มครอง ดูแล และบำรุงรักษาทรัพยากรธรรมชาติและสิ่งแวดล้อม (มาตรา ๖๗ (๗))

(๒) การกำจัดมูลฝอย สิ่งปฏิกูล และน้ำเสีย (มาตรา ๑๖ (๘))

(๓) การจัดการ การบำรุงรักษาและการใช้ประโยชน์จากป่าไม้ ที่ดิน ทรัพยากรธรรมชาติและสิ่งแวดล้อม (มาตรา ๑๖ (๒๔))

๖. ด้านการศาสนา ศิลปวัฒนธรรม จารีตประเพณี และภูมิปัญญาท้องถิ่น มีภารกิจที่เกี่ยวข้อง ดังนี้

(๑) บำรุงรักษาศิลปะ จารีตประเพณี ภูมิปัญญาท้องถิ่น และวัฒนธรรมอันดีของท้องถิ่น (มาตรา ๖๗ (๘))

(๒) ส่งเสริมการศึกษา ศาสนา และวัฒนธรรม (มาตรา ๖๗ (๕))

๗. ด้านการบริหารจัดการและการสนับสนุนการปฏิบัติภารกิจของส่วนราชการและองค์กรปกครองส่วนท้องถิ่น มีภารกิจที่เกี่ยวข้อง ดังนี้

(๑) การส่งเสริมประชาธิปไตย ความเสมอภาคและสิทธิเสรีภาพของประชาชน (มาตรา ๑๖ (๑๕))

(๒) ส่งเสริมการมีส่วนร่วมของราษฎร ในการมีมาตรการป้องกัน (มาตรา ๑๖ (๑๖))

ภารกิจทั้ง ๗ ด้านตามที่กฎหมายกำหนดให้อำนาจองค์การบริหารส่วนตำบลสามารถจะแก้ไขปัญหาขององค์การบริหารส่วนตำบลโนนตาล ได้เป็นอย่างดี มีประสิทธิภาพและประสิทธิผล โดยคำนึงถึงความต้องการของประชาชนในเขตพื้นที่ประกอบด้วย การดำเนินการขององค์การบริหารส่วนตำบล จะต้องสอดคล้องกับแผนพัฒนาเศรษฐกิจและสังคมแห่งชาติ แผนพัฒนาจังหวัด แผนพัฒนาอำเภอ แผนพัฒนาตำบล นโยบายของรัฐบาล และนโยบายของผู้บริหารขององค์การบริหารส่วนตำบลเป็นสำคัญ

หมายเหตุ : มาตรา ๖๗ , ๖๘ หมายถึง พ.ร.บ.สภาตำบลและองค์การบริหารส่วนตำบล พ.ศ.๒๕๓๗ (และแก้ไขเพิ่มเติม (ฉบับที่ ๗) พ.ศ.๒๕๖๒)

มาตรา ๑๖ หมายถึง พ.ร.บ.กำหนดแผนและขั้นตอนกระจายอำนาจให้แก่องค์กรปกครองส่วนท้องถิ่น พ.ศ. ๒๕๔๒

๖. ภารกิจหลัก และภารกิจรอง ที่องค์การบริหารส่วนตำบลจะดำเนินการ

จากสภาพปัญหาในพื้นที่และความต้องการของประชาชนตลอดจน จุดแข็ง จุดอ่อน โอกาสและอุปสรรคต่างๆในพื้นที่ขององค์การบริหารส่วนตำบลโนนตาลทำให้องค์การบริหารส่วนตำบลโนนตาลสามารถกำหนดภารกิจหลักและภารกิจรองที่องค์การบริหารส่วนตำบลโนนตาลจะดำเนินการเพื่อตอบสนองปัญหาและความต้องการของประชาชนจุดแข็ง จุดอ่อน โอกาสและอุปสรรคต่างๆในพื้นที่ขององค์การบริหารส่วนตำบลโนนตาล ดังนี้

ภารกิจหลัก

๑. ด้านการปรับปรุงโครงสร้างพื้นฐาน

๒. ด้านการส่งเสริมคุณภาพชีวิต

๓. ด้านการจัดระเบียบชุมชน สังคม และการรักษาความสงบเรียบร้อย
๔. ด้านการอนุรักษ์ทรัพยากรธรรมชาติและสิ่งแวดล้อม
๕. ด้านการพัฒนาการเมืองและการบริหาร
๖. ด้านการส่งเสริมการศึกษา
๗. ด้านการป้องกันและบรรเทาสาธารณภัย

ภารกิจรอง

๑. การฟื้นฟูวัฒนธรรมและส่งเสริมประเพณี
๒. การสนับสนุนและส่งเสริมศักยภาพกลุ่มอาชีพ
๓. การส่งเสริมการเกษตรและการประกอบอาชีพทางการเกษตร
๔. ด้านการวางแผน การส่งเสริมการลงทุน

นโยบายแนวทางการพัฒนาตามแผนยุทธศาสตร์ขององค์การบริหารส่วนตำบลโนนตาล

วิสัยทัศน์

“โนนตาลเมืองน่าอยู่ เพื่อฟูแหล่งท่องเที่ยวชุมชน บนพื้นฐานการอนุรักษ์ศาสนาวัฒนธรรมขนบธรรมเนียม”

พันธกิจ

- (๑) การจัดทำแผนพัฒนาท้องถิ่นของตนเอง
- (๒) การจัดให้มีและบำรุงรักษาทางบก ทางน้ำ และทางระบายน้ำ
- (๓) การจัดให้มีและควบคุมตลาด ท่าเทียบเรือ ท่าข้าม และที่จอดรถ
- (๔) การสาธารณสุขโรคและการก่อสร้างอื่น ๆ
- (๕) การสาธารณสุขการ
- (๖) การส่งเสริม การฝึก และประกอบอาชีพ
- (๗) การพาณิชย์ และการส่งเสริมการลงทุน
- (๘) การส่งเสริมการท่องเที่ยว
- (๙) การจัดการศึกษา
- (๑๐) การสังคมสงเคราะห์ และการพัฒนาคุณภาพชีวิตเด็ก สตรี คนชรา และผู้ด้อยโอกาส
- (๑๑) การบำรุงรักษาศิลปะ จารีตประเพณี ภูมิปัญญาท้องถิ่น และวัฒนธรรมอันดีของท้องถิ่น
- (๑๒) การปรับปรุงแหล่งชุมชนแออัดและการจัดการเกี่ยวกับที่อยู่อาศัย
- (๑๓) การจัดให้มีและบำรุงรักษาสถานที่พักผ่อนหย่อนใจ
- (๑๔) การส่งเสริมกีฬา
- (๑๕) การส่งเสริมประชาธิปไตย ความเสมอภาค และสิทธิเสรีภาพของประชาชน
- (๑๖) ส่งเสริมการมีส่วนร่วมของราษฎรในการพัฒนาท้องถิ่น
- (๑๗) การรักษาความสะอาดและความเป็นระเบียบเรียบร้อยของบ้านเมือง
- (๑๘) การกำจัดมูลฝอย สิ่งปฏิกูล และน้ำเสีย
- (๑๙) การสาธารณสุข การอนามัยครอบครัว และการรักษาพยาบาล

- (๒๐) การจัดให้มีและควบคุมสุสานและฌาปนสถาน
- (๒๑) การควบคุมการเลี้ยงสัตว์
- (๒๒) การจัดให้มีและควบคุมการฆ่าสัตว์
- (๒๓) การรักษาความปลอดภัย ความเป็นระเบียบเรียบร้อย และการอนามัย โรงมหรสพ และสาธารณสถานอื่น ๆ
- (๒๔) การจัดการ การบำรุงรักษา และการใช้ประโยชน์จากป่าไม้ ที่ดินทรัพยากรธรรมชาติและสิ่งแวดล้อม
- (๒๕) การผังเมือง
- (๒๖) การขนส่งและการวิศวกรรมจราจร
- (๒๗) การดูแลรักษาที่สาธารณะ
- (๒๘) การควบคุมอาคาร
- (๒๙) การป้องกันและบรรเทาสาธารณภัย
- (๓๐) การรักษาความสงบเรียบร้อย การส่งเสริมและสนับสนุนการป้องกันและรักษาความปลอดภัยในชีวิตและทรัพย์สิน

(๓๑) กิจการอื่นใดที่เป็นผลประโยชน์ของประชาชนในท้องถิ่นตามที่บัญญัติไว้ในรัฐธรรมนูญที่เกี่ยวข้อง

เป้าประสงค์

๑. เพื่อพัฒนาและส่งเสริมคุณภาพชีวิต
๒. พัฒนาวางแผนส่งเสริมการท่องเที่ยวในพื้นที่
๓. อนุรักษ์วัฒนธรรมขนบธรรมเนียมประเพณี จรรโลงไว้ซึ่งศาสนา
๔. ประชาชนมีคุณภาพชีวิตที่ดีขึ้น
๕. เพิ่มประสิทธิภาพการบริหารจัดการ เพื่อให้บริการประชาชน
๖. สนับสนุนให้มีกระบวนการมีส่วนร่วมของชุมชน
๗. พัฒนาด้านการเมืองและการบริหาร
๘. พัฒนาโครงสร้างพื้นฐาน
๙. จัดระเบียบชุมชน สังคม และความสงบเรียบร้อย
๑๐. พัฒนางานด้านสาธารณสุข

ตัวชี้วัด

๑. ร้อยละของประชาชนมีความพึงพอใจต่อการดำเนินการด้านโครงสร้างพื้นฐาน สาธารณูปโภค สาธารณูปการและบริการสาธารณะ
๒. จำนวนโครงการที่ได้รับการส่งเสริม อนุรักษ์ฟื้นฟู ทรัพยากรธรรมชาติและสิ่งแวดล้อม
๓. ร้อยละของความพึงพอใจของประชาชนต่อการจัดการทรัพยากรธรรมชาติและสิ่งแวดล้อม
๔. ร้อยละความสำเร็จของโรงเรียนในสังกัดเทศบาล มีการบริหารจัดการเป็นตามมาตรฐานการศึกษา
๕. ร้อยละของเด็ก เยาวชน สตรี ผู้สูงอายุ ผู้พิการ ผู้ป่วยเอดส์ และผู้ด้อยโอกาสที่ได้รับการพัฒนา
๖. ร้อยละของความพึงพอใจของประชาชนต่อกิจกรรมที่มีการส่งเสริมสุขภาพ
๗. ร้อยละของประชาชนมีความพึงพอใจในการดำเนินการป้องกันและบรรเทาสาธารณภัย

๘. ร้อยละของประชาชนที่มีส่วนร่วมในกิจกรรมด้านอนุรักษ์ศิลปวัฒนธรรม ประเพณี และภูมิปัญญาท้องถิ่น
๙. ระดับความสำเร็จของการจัดกิจกรรมหรือจัดงานเกี่ยวกับวันสำคัญทางศาสนาและวัฒนธรรม ประเพณีของท้องถิ่น
๑๐. ร้อยละของประชาชนที่ได้รับการฝึกอบรมส่งเสริมอาชีพ
๑๑. จำนวนกิจกรรม/โครงการที่ได้จัดฝึกอบรมส่งเสริมอาชีพ
๑๒. จำนวนแหล่งท่องเที่ยวที่ได้รับการส่งเสริม
๑๓. ร้อยละของจำนวนบุคลากรของหน่วยงานที่ได้รับการอบรมเพิ่มพูนความรู้ในการปฏิบัติงาน
๑๔. ร้อยละของความพึงพอใจของประชาชนต่อการให้บริการจากเทศบาล
๑๕. ร้อยละของประชาชนที่มีส่วนร่วมในการพัฒนาท้องถิ่น
๑๖. ร้อยละของบุคลากรมีความพึงพอใจต่อการปรับปรุงพัฒนาสถานที่และเครื่องมือเครื่องใช้ในการปฏิบัติงาน

๑๘. จำนวนช่องทางที่ประชาชนได้รับรู้ข้อมูลข่าวสารผ่านสื่อต่างๆ

๖.๑.๑ นโยบายด้านการบริการประชาชน

- ๑) ให้บริการประชาชนด้วยความสะดวก รวดเร็ว ถูกต้อง เป็นธรรมและประชาชนมีความพึงพอใจ
- ๒) พัฒนางานด้านประชาสัมพันธ์ให้มีประสิทธิภาพ รวดเร็ว ชัดเจน และครอบคลุมทั่วถึง โดยมีการเผยแพร่ข้อมูลข่าวสารขององค์การบริหารส่วนตำบลและข่าวสารที่เป็นประโยชน์ ให้ประชาชนรับทราบตามหอกระจายข่าว วารสาร สื่อสิ่งพิมพ์ต่างๆ รวมถึงสถานีวิทยุ

๖.๑.๒ นโยบายด้านการพัฒนาโครงสร้างพื้นฐาน

- ๑) ก่อสร้าง ขยาย ปรับปรุง โครงสร้างพื้นฐาน เช่น สะพาน ถนน เส้นทาง คมนาคม ขนส่งต่างๆ ในเขตองค์การบริหารส่วนตำบลโนนตาล เพื่อรองรับการขยายตัวของชุมชนและพื้นที่เกษตรให้มีความสะดวกปลอดภัยเพิ่มมากขึ้น
- ๒) ก่อสร้างปรับปรุง ระบบระบายน้ำให้ครอบคลุมพื้นที่ เพื่อให้การระบายเป็นไปอย่างมีประสิทธิภาพ ไม่มีปัญหาน้ำท่วมขัง

๓) ส่งเสริมและปรับปรุงภูมิทัศน์ของชุมชนให้มีความเป็นระเบียบเรียบร้อยงาม

๖.๑.๓ นโยบายด้านการสาธารณสุขและสิ่งแวดล้อม

- ๑) พัฒนาระบบการจัดเก็บขยะให้มีประสิทธิภาพ ไม่มีปัญหาขยะตกค้าง
- ๒) ส่งเสริม สนับสนุนการจัดระบบการรักษาความสะอาดของถนนในเขตองค์การบริหารส่วนตำบลโนนตาล รวมถึงความสะอาดในลำคลองต่าง ๆ
- ๓) ส่งเสริม สนับสนุนการฟื้นฟูและรักษาแหล่งน้ำ ลำคลองให้สะอาด สามารถใช้ประโยชน์ได้
- ๔) ส่งเสริม สนับสนุน การมีส่วนร่วมของประชาชนและชุมชนในการดูแลรักษาทรัพยากรธรรมชาติและสิ่งแวดล้อม
- ๕) ส่งเสริม สนับสนุนการจัดบริการด้านสาธารณสุขอย่างทั่วถึง สามารถตอบสนองความต้องการของประชาชนให้มากยิ่งขึ้น

๖) ส่งเสริมการพัฒนา ความรู้ ความสามารถของอาสาสมัครสาธารณสุขหมู่บ้าน (อสม.) และให้มีส่วนร่วมในการบริการสาธารณสุขอย่างจริงจัง

๗) ส่งเสริม สนับสนุนการให้ความรู้เรื่อง การปรับปรุง คุณภาพ ความสะอาด ความปลอดภัยของอาหาร และการยกระดับในเรื่องคุณภาพคุณภาพ มาตรฐานแก่ผู้ประกอบการร้านค้าขายอาหาร

๘) ส่งเสริม สนับสนุน เพิ่มประสิทธิภาพการให้บริการงานด้านป้องกันและระงับโรคติดต่อที่รวดเร็ว ปลอดภัย

๙) สนับสนุนการปรับปรุงและพัฒนาประสิทธิภาพระบบประปาหมู่บ้านให้มีคุณภาพและทั่วถึง

๖.๑.๔ นโยบายด้านการศึกษา กีฬาและนันทนาการ

๑) ส่งเสริม สนับสนุนการเรียนรู้ของประชาชน โดยจัดให้มีบริการสัญญาณอินเทอร์เน็ตไร้สาย (FREE Wi-Fi) ตามจุดต่างๆ ภายในตำบล

๒) พัฒนาศูนย์พัฒนาเด็กเล็กให้มีคุณภาพสามารถรองรับและพัฒนาเด็กในท้องถิ่นให้มีศักยภาพตามวัย

๓) ส่งเสริม สนับสนุน การเล่นกีฬาของประชาชน เยาวชน เพื่อเสริมสุขภาพ สร้างความสามัคคี และใช้เวลาว่าง ให้เกิดประโยชน์ เช่น สนับสนุนให้มีสนามกีฬาหรือลานกีฬาประจำหมู่บ้าน การสนับสนุนอุปกรณ์กีฬา การจัดการแข่งขันกีฬา เป็นต้น

๔) ส่งเสริม สนับสนุน ให้มีกิจกรรมนันทนาการต่างๆ เพื่อเสริมสร้างสุขภาพร่างกายและจิตใจที่ดีให้แก่ประชาชน โดยจัดให้มีสถานที่พักผ่อนหย่อนใจประจำตำบล

๖.๑.๕ นโยบายด้านพัฒนาสังคมและส่งเสริมคุณภาพชีวิต

๑) ส่งเสริม ผู้ด้อยโอกาส ผู้พิการ และผู้ยากไร้ให้ได้รับการดูแลช่วยเหลือ

๒) จัดให้มีสวัสดิการต่าง ๆ สำหรับผู้สูงอายุ ผู้พิการ และผู้ติดเชื้อเอดส์ ตามนโยบายรัฐบาล

๓) ส่งเสริมให้มีกิจกรรมในการพัฒนาและเป็นประโยชน์ให้กับสตรี เด็ก เยาวชน ผู้สูงอายุ ผู้พิการและประชาชนทั่วไป

๖.๑.๖ นโยบายด้านการป้องกันและรักษาความปลอดภัยในชีวิตและทรัพย์สิน

๑) ส่งเสริม สนับสนุนการปฏิบัติงาน ศูนย์ป้องกันและบรรเทาสาธารณภัย จัดให้มีรถบรรทุกน้ำหรือรถดับเพลิง เครื่องมือ เครื่องใช้ที่ทันสมัยและเพียงพอดูแลสวัสดิการและพัฒนาบุคลากรดำเนินงานป้องกันฯ ให้มีความรู้ ความสามารถพร้อมปฏิบัติหน้าที่อย่างมีประสิทธิภาพ

๒) บูรณาการและปฏิบัติงานร่วมกับเจ้าหน้าที่ตำรวจ ฝ่ายปกครอง ชูรักษาความปลอดภัย หมู่บ้าน ตำรวจชุมชน ในการดูแลรักษาความสงบเรียบร้อย ความปลอดภัยในชีวิตและทรัพย์สินของประชาชน

๓) จัดให้มีรถกู้ชีพ วัสดุ อุปกรณ์ เครื่องมือที่ทันสมัย เพื่อให้บริการและช่วยเหลือประชาชนในยามฉุกเฉินตลอด ๒๔ ชั่วโมง สอดรับกับโครงการหนึ่งตำบลหนึ่งทีมกู้ชีพกู้ภัย (OTOS) โครงการระบบบริการการแพทย์ฉุกเฉินของหน่วยงานท้องถิ่น (EMS)

๔) ปรับปรุงระบบไฟฟ้าสาธารณะให้สว่างปลอดภัยในทุกพื้นที่ ติดตั้งเครื่องดับเพลิงและกล้อง CCTV ให้ครอบคลุมพื้นที่เสี่ยงและให้ความรู้ ข้อมูลข่าวสารในเรื่องสาธารณภัยแก่ประชาชน

๖.๑.๗ นโยบายด้านการเมือง การบริหารและการมีส่วนร่วมของประชาชน

- ๑) ให้ประชาชนทุกภาคส่วนมีส่วนร่วมในการจัดทำแผนพัฒนาองค์การบริหารส่วนตำบลโนนตาล ผ่านกระบวนการประชาคมหมู่บ้านและท้องถิ่น
- ๒) ส่งเสริมให้ประชาชนมีความรู้ ความเข้าใจ เกี่ยวกับภารกิจ อำนาจหน้าที่ขององค์การบริหารส่วนตำบลโนนตาล รวมถึงความเข้าใจในเรื่องการเมือง การปกครองในระบอบประชาธิปไตย
- ๓) พัฒนาประสิทธิภาพของบุคลากรองค์การบริหารส่วนตำบลให้มีความรู้ความสามารถในการปฏิบัติหน้าที่ สร้างวัฒนธรรมองค์กรที่ดี ในเรื่องการบริหารประชาชน การอุทิศตนให้กับราชการ รักษากฎ และมีความสามัคคีกัน

๖.๑.๘ นโยบายด้านการส่งเสริมอาชีพและการสร้างเศรษฐกิจ

- ๑) ส่งเสริม สนับสนุนการฝึกอาชีพ การสร้างอาชีพ และพัฒนาความสามารถในการประกอบอาชีพของประชาชน
- ๒) สนับสนุนสินค้าชุมชน และพัฒนาสินค้าให้เป็นที่ยอมรับและต้องการโดยทั่วไป
- ๓) สนับสนุนสินค้าชุมชน กลุ่มอาชีพ มีผลิตภัณฑ์เด่น สามารถสร้างรายได้ สร้างชื่อเสียงให้ท้องถิ่นได้
- ๔) ส่งเสริม สนับสนุน ให้มีตลาดหรือแหล่งจำหน่ายสินค้าชุมชน และสินค้าทางการเกษตร
- ๕) ก่อสร้าง ปรับปรุง และพัฒนาระบบส่งน้ำเพื่อการเกษตรให้มีประสิทธิภาพครอบคลุมพื้นที่เกษตรให้มากยิ่งขึ้น
- ๖) สนับสนุนการขยายเขตไฟฟ้าภาคครัวเรือนและพื้นที่เกษตรให้ทั่วถึงเพียงพอและมีประสิทธิภาพ

๖.๑.๙ นโยบายด้านการส่งเสริมวัฒนธรรม และประเพณีท้องถิ่น

สนับสนุนการบำรุง รักษา พิธี ศิลปะ ประเพณี และวัฒนธรรมของท้องถิ่น เพื่อเป็นเครื่องมือในการสร้างความสมัครสมาน สามัคคี ของประชาชน และรักษาไว้ซึ่งมรดกทางวัฒนธรรมอันดีงามของท้องถิ่น

ผลการดำเนินงานขององค์การบริหารส่วนตำบล

- ๑) การดำเนินงานด้านการเศรษฐกิจ
 - ได้ทำการปลูกสับปะรด อาชีพเครื่องปั้นดินเผา และปลูกยางพารา การสนับสนุนเงินทุนกลุ่มเกษตรกรทำนา สนับสนุนเงินทุนประกอบอาชีพ
- ๒) ด้านสังคม
 - จัดการแข่งขันกีฬาเยาวชนต่อต้านยาเสพติด จัดโครงการอบรมลูกเสือชาวบ้าน แก่ราษฎรในตำบล จัดโครงการบำบัดยาเสพติดแก่ผู้ติดยาเสพติด โรคนเอดส์ ภายในตำบลและตำบลใกล้เคียงจัดทำกิจกรรมทางศาสนา การจัดงานแข่งเรือ โครงการตำรวจชุมชน โครงการ อปพร.
- ๓) การดำเนินงานด้านโครงสร้างพื้นฐาน
 - ดำเนินการก่อสร้างถนน คสล. ถนนลูกรังตัดใหม่ และซ่อมแซมถนนลูกรัง ก่อสร้างระบบประปาหมู่บ้าน ขยายเขตไฟฟ้าหมู่บ้าน และก่อสร้างระบบไฟฟ้าส่องสว่างภายในหมู่บ้าน
- ๔) การดำเนินงานด้านแหล่งน้ำ
 - ขุดลอกแหล่งน้ำธรรมชาติ

๕) การดำเนินงานด้านสาธารณสุข

จัดซื้อเครื่องพ่นหมอกควัน จัดซื้อน้ำยาเคมีพ่นหมอกควัน จัดซื้อทรายอะเบท โครงการป้องกันและแก้ไขปัญหาไข้เลือดออก จัดตั้งกองทุนเพื่อป้องกันโรคพิษสุนัขบ้า จัดตั้งกองทุนวัคซีน ส่งเสริมงบประมาณผู้ป่วยโรคเอดส์ สนับสนุนกองทุน สปสช.ระดับตำบลและสนับสนุนการบริหารงานของอาสาสมัครสาธารณสุขประจำหมู่บ้าน (อสม.)

๖) การดำเนินงานด้านการเมืองและการบริหาร

รณรงค์ ประชาธิปไตย ดำเนินการโครงการชูธงประชาธิปไตย และสนับสนุนการเลือกตั้งทุกระดับ

๗) การดำเนินงานด้านการศึกษา ศาสนา และวัฒนธรรม

ส่งเสริมและสนับสนุนศูนย์การเรียนรู้ชุมชน การจัดงานวันสัปดาห์ปลอดสารพิษ เพื่อส่งเสริมการท่องเที่ยว การทำบุญประเพณีประจำหมู่บ้าน สนับสนุนสภาวัฒนธรรมตำบลเพื่อบูรณะและปรับปรุงสำนักงานสภาวัฒนธรรมตำบล โครงการบวชเณรภาคฤดูร้อนทุกปี การจัดงานประเพณีแข่งเรือก๊ีบประจำปีทุกปี และสนับสนุนการจัดงานประเพณีไหว้พระธาตุโนนตาล ทุกปี

๖.๒. ยุทธศาสตร์การพัฒนากิจการบริการส่วนตำบลโนนตาล

ยุทธศาสตร์ที่ ๑ การพัฒนาทรัพยากรมนุษย์

- ๑.๑ ส่งเสริมสนับสนุน คุณภาพชีวิตเด็ก สตรี ผู้สูงอายุ คนพิการและผู้ด้อยโอกาส
- ๑.๒ ส่งเสริมสนับสนุนด้านการกีฬาและนันทนาการ
- ๑.๓ ส่งเสริมสนับสนุนการจัดการศึกษาในทุกระดับ พัฒนาบุคลากรด้านการศึกษา และพัฒนาศักยภาพด้านการศึกษา

๑.๔ ส่งเสริมสนับสนุนการพัฒนาศักยภาพบุคลากรในด้านต่างๆ

๑.๕ การพัฒนาศักยภาพและปลูกจิตสำนึกเด็ก เยาวชน และประชาชนทั่วไป

ยุทธศาสตร์ที่ ๒ การพัฒนาและส่งเสริมการท่องเที่ยว

๒.๑ บริหารจัดการศิลปะ วัฒนธรรม และภูมิปัญญาท้องถิ่น

๒.๒ ส่งเสริมประเพณีท้องถิ่นและประชาสัมพันธ์การท่องเที่ยว

๒.๓ พัฒนาแหล่งท่องเที่ยวส่งเสริมการท่องเที่ยวเชิงอนุรักษ์และเชิงนิเวศ

ยุทธศาสตร์ที่ ๓ การพัฒนาการเกษตรและอุตสาหกรรมเกษตร

๓.๑ ส่งเสริมการพัฒนา และดูแลรักษาแหล่งน้ำธรรมชาติ เพื่อให้มีน้ำเพื่อการเกษตร และเพียงพอต่อการอุปโภคบริโภค

๓.๒ ส่งเสริมและสนับสนุนการผลิต การตลาด การลงทุน การพัฒนาอาชีพ สินค้าทางการเกษตร และวิสาหกิจชุมชน

ยุทธศาสตร์ที่ ๔ การปรับสมดุลและเพิ่มประสิทธิภาพ การบริหารจัดการภาครัฐ

๔.๑ มุ่งพัฒนาระบบบริหารจัดการเพิ่มประสิทธิภาพการบริหารจัดการ โดยเสริมสร้างธรรมาภิบาลในการปฏิบัติราชการเพื่อให้บริการประชาชน

๔.๒ พัฒนาระบบฐานข้อมูลและพัฒนาศักยภาพภาครัฐเพื่อเพิ่มประสิทธิภาพการบริหารงานขององค์กรปกครองส่วนท้องถิ่น

ยุทธศาสตร์ที่ ๕ เมืองน่าอยู่

- ๕.๑ สนับสนุนการปรับปรุงและก่อสร้างถนน ทางระบายน้ำ สะพาน และโครงสร้างพื้นฐานที่จำเป็น
- ๕.๒ การต่อสู้เพื่อเอาชนะยาเสพติด การบำบัดและฟื้นฟู ยาเสพติด
- ๕.๓ การป้องกันและรักษาโรคติดต่อและโรคไม่ติดต่อแก่ประชาชน รวมทั้งพัฒนาระบบการแพทย์ฉุกเฉิน
- ๕.๔ พัฒนาและส่งเสริมจัดการขยะมูลฝอย น้ำเสียและมลพิษในชุมชน
- ๕.๕ การพัฒนาหมู่บ้านให้เข้มแข็ง

๗. สรุปปัญหาและแนวทางในการกำหนดโครงสร้างส่วนราชการและกรอบอัตรากำลัง

องค์การบริหารส่วนตำบลโนนตาล ได้กำหนดโครงสร้างการแบ่งส่วนราชการออกเป็น ๕ ส่วน ได้แก่ สำนักปลัด อบต., กองคลัง, กองช่าง, กองการศึกษา ศาสนาและวัฒนธรรม และหน่วยตรวจสอบภายใน โดยกำหนดกรอบอัตรากำลังทั้งสิ้น ๕๙ อัตรา เนื่องจากที่ผ่านมาองค์การบริหารส่วนตำบลโนนตาล มีภารกิจและปริมาณงานที่เพิ่มมากขึ้นจำนวนมากในส่วนราชการทุกส่วนและจำนวนบุคลากรที่มีอยู่ไม่เพียงพอต่อการปฏิบัติภารกิจให้สำเร็จลุล่วงได้อย่างมีประสิทธิภาพและประสิทธิผล จึงจำเป็นต้องปรับปรุงแผนอัตรากำลัง ๓ ปี พ.ศ. ๒๕๖๔ - ๒๕๖๖ ครั้งที่ ๒ เพื่อรองรับปริมาณงานที่เพิ่มมากขึ้น และแก้ไขปัญหาการบริหารงานภายในส่วนราชการต่างๆขององค์การบริหารส่วนตำบลโนนตาลต่อไป

๘. โครงสร้างการกำหนดส่วนราชการ

จากสภาพปัญหาและการวิเคราะห์ภารกิจต่างๆ ขององค์การบริหารส่วนตำบลโนนตาล องค์การบริหารส่วนตำบลโนนตาล มีภารกิจ อำนาจหน้าที่ที่จะต้องดำเนินการแก้ไขปัญหาดังกล่าวภายใต้อำนาจหน้าที่ที่กำหนดไว้ใน พ.ร.บ. อบต. และตาม พ.ร.บ.กำหนดแผนและขั้นตอนการกระจายอำนาจ พ.ศ.๒๕๔๒ โดยมีการกำหนดโครงสร้างส่วนราชการ ดังนี้

๘.๑ โครงสร้าง จากการที่องค์การบริหารส่วนตำบลโนนตาล ได้กำหนดภารกิจหลักและภารกิจรองที่จะดำเนินการดังกล่าว โดยองค์การบริหารส่วนตำบลโนนตาลได้กำหนดตำแหน่งของพนักงานส่วนตำบล ให้ตรงกับภารกิจดังกล่าว และได้กำหนดโครงสร้างส่วนราชการต่างๆ ออกเป็น ๕ ส่วน ดังนี้

โครงสร้างตามแผนอัตรากำลังปัจจุบัน	โครงสร้างตามแผนอัตรากำลังใหม่	หมายเหตุ
สำนักปลัด อบต. (๐๑) - งานบริหารงานทั่วไป - งานนโยบายและแผน - งานการเจ้าหน้าที่ - งานกฎหมายและคดี - งานป้องกันและบรรเทาสาธารณภัย - งานกิจการสภา - งานสวัสดิการและสังคมสงเคราะห์ - งานสาธารณสุข - งานส่งเสริมการท่องเที่ยว กองคลัง (๐๔) ฝ่ายการเงิน - งานการเงิน - งานบัญชี - งานตรวจสอบ - งานพัฒนาและจัดเก็บรายได้ - งานทะเบียนทรัพย์สินและพัสดุ กองช่าง (๐๕) - งานก่อสร้าง - งานออกแบบและควบคุมอาคาร - งานประสานสาธารณูปโภค - งานถ่ายโอนธุรกิจพลังงาน - งานธุรการ กองการศึกษา ศาสนา และวัฒนธรรม (๐๘) - งานการบริหารการศึกษา - งานส่งเสริมการศึกษา ศาสนาและวัฒนธรรม - งานธุรการ	สำนักปลัด อบต. (๐๑) - งานบริหารงานทั่วไป - งานนโยบายและแผน - งานการเจ้าหน้าที่ - งานนิติการ - งานป้องกันและบรรเทาสาธารณภัย - งานกิจการสภา - งานพัฒนาชุมชน - งานบริหารงานสาธารณสุข - งานส่งเสริมการท่องเที่ยว กองคลัง (๐๔) ฝ่ายการเงินและบัญชี - งานการเงินและบัญชี - งานพัฒนารายได้ - งานพัสดุและทรัพย์สิน กองช่าง (๐๕) - งานแบบแผนและก่อสร้าง - งานสำรวจและออกแบบ - งานสาธารณูปโภค - งานบริหารงานทั่วไป กองการศึกษา ศาสนา และวัฒนธรรม (๐๘) - งานการบริหารการศึกษา - งานส่งเสริมการศึกษา ศาสนาและวัฒนธรรม - งานบริหารงานทั่วไป หน่วยตรวจสอบภายใน (๑๒)	

หมายเหตุ ในการกำหนดโครงสร้างส่วนราชการและแผนอัตรากำลังใหม่ หากมีความจำเป็นด้านภารกิจและปริมาณงานสามารถกำหนดใหม่และตำแหน่งสายงานผู้ปฏิบัติเพิ่มขึ้นได้ แต่ไม่สามารถกำหนดฝ่าย/กองขึ้นใหม่ได้ เนื่องจากการประเมินความเหมาะสมในการกำหนดฝ่าย/กอง เพิ่มขึ้นใหม่ จะต้องจัดทำแบบประเมินตามเกณฑ์ที่กำหนดไว้เป็นการเฉพาะเสียก่อน เมื่อ ก.กลาง หรือ ก.จังหวัด แล้วแต่กรณีเห็นชอบให้มีการจัดตั้งหรือปรับปรุงส่วนราชการได้แล้ว ก็ให้ดำเนินการประกาศปรับปรุงแผนอัตรากำลัง ๓ ปี

๘.๒ การวิเคราะห์การกำหนดตำแหน่ง

เมื่อวิเคราะห์ภารกิจขององค์การบริหารส่วนตำบลโนนตาล ที่ดำเนินการในแต่ละส่วนราชการในระยะเวลา ๓ ปีข้างหน้าซึ่งเป็นการสะท้อนให้เห็นว่าปริมาณงานในแต่ละส่วนราชการมีเท่าใด เพื่อนำมาวิเคราะห์ว่าจะใช้ตำแหน่งใด จำนวนเท่าใด ในส่วนราชการนั้น จึงจะเหมาะสมกับภารกิจ ปริมาณงาน เพื่อให้คุ้มค่าต่อการใช้จ่ายงบประมาณขององค์กรปกครองส่วนท้องถิ่น และเพื่อให้การบริหารงานขององค์กรปกครองส่วนท้องถิ่นเป็นไปอย่างมีประสิทธิภาพ ประสิทธิผล โดยนำผลการวิเคราะห์ตำแหน่งมาบันทึกข้อมูลลงในกรอบอัตรากำลัง ๓ ปี ดังนี้

กรอบอัตรากำลัง ๓ ปี ระหว่างปี พ.ศ. ๒๕๖๔ - ๒๕๖๖

ส่วนราชการ	กรอบ อัตรา กำลัง	กรอบอัตราตำแหน่ง ว่าจะต้องใช้ในช่วง ระยะเวลา ๓ ปี ข้างหน้า			อัตรากำลังคน เพิ่ม / ลด			หมายเหตุ	
		เดิม	๒๕๖๔	๒๕๖๕	๒๕๖๖	๒๕๖๔	๒๕๖๕		๒๕๖๖
นักบริหารงานท้องถิ่น ระดับกลาง (ปลัด อบต.)	๑	๑	๑	๑	-	-	-		
นักบริหารงานท้องถิ่น ระดับต้น (รองปลัด อบต.)	๑	๑	๑	๑	-	-	-		
สำนักปลัด (๑๑)									
นักบริหารงานทั่วไป ระดับต้น (หน.สป.)	๑	๑	๑	๑	-	-	-		
นิติกร (ปก./ชก.)	๑	๑	๑	๑	-	-	-		
นักจัดการงานทั่วไป (ปก./ชก.)	๑	๑	๑	๑	-	-	-		
นักวิเคราะห์นโยบายและแผน (ปก./ชก.)	๑	๑	๑	๑	-	-	-		
นักป้องกันบรรเทาสาธารณภัย (ปก./ชก.)	๑	๑	๑	๑	-	-	-		
นักทรัพยากรบุคคล (ปก./ชก.)	๑	๑	๑	๑	-	-	-	ว่างเดิม	
นักพัฒนาชุมชน (ปก./ชก.)	๑	๑	๑	๑	-	-	-		
เจ้าพนักงานส่งเสริมการท่องเที่ยว (ปง./ชง.)	๑	๑	๑	๑	-	-	-		
เจ้าพนักงานสาธารณสุข (ปง./ชง.)	๑	๑	๑	๑	-	-	-	ว่างเดิม	
เจ้าพนักงานธุรการ (ปง./ชง.)	๑	๑	๑	๑	-	-	-		
พนักงานจ้างตามภารกิจ									
ผู้ช่วยเจ้าพนักงานพัฒนาชุมชน	๑	๑	๑	๑	-	-	-		
พนักงานขับรถยนต์	๒	๒	๒	๒	-	-	-	ว่าง ๑ อัตรา	
ผู้ช่วยเจ้าพนักงานประชาสัมพันธ์	๑	๑	๑	๑	-	-	-		
ผู้ช่วยเจ้าพนักงานธุรการ	๑	๑	๑	๑	-	-	-		
ผู้ช่วยเจ้าพนักงานสาธารณสุข	๑	๑	๑	๑	-	-	-		
พนักงานขับรถ (ประจำรถเก็บขยะ)	๑	๑	๑	๑	-	-	-	ว่าง	
พนักงานจ้างทั่วไป									
นักการภารโรง	๑	๑	๑	๑	-	-	-		
คนงานทั่วไป	๑	๑	๑	๑	-	-	-		
พนักงานขับรถยนต์	๒	๒	๒	๒	-	-	-	ว่าง ๑ อัตรา	
พนักงานดับเพลิง	๒	๒	๒	๒	-	-	-	ว่าง ๒ อัตรา	
ผู้ช่วยเจ้าพนักงานป้องกัน	๑	๑	๑	๑	-	-	-	ว่าง	

ส่วนราชการ	กรอบ อัตรา กำลัง	กรอบอัตราตำแหน่ง ว่าจะต้องใช้ในช่วง ระยะเวลา ๓ ปี ข้างหน้า			อัตรากำลังคน เพิ่ม / ลด			หมายเหตุ	
		เดิม	๒๕๖๔	๒๕๖๕	๒๕๖๖	๒๕๖๔	๒๕๖๕		๒๕๖๖
กองคลัง (๐๔)									
นักบริหารงานการคลัง ระดับต้น (ผอ.กองคลัง)	๑	๑	๑	๑	-	-	-		
นักบริหารงานการคลัง ระดับต้น (หน.ฝ่ายการเงิน)	๑	๑	๑	๑	-	-	-		
นักวิชาการเงินและบัญชี (ปก./ชก.)	๑	๑	๑	๑	-	-	-	ว่าง	
เจ้าพนักงานพัสดุ (ปง./ชง.)	๑	๑	๑	๑	-	-	-		
เจ้าพนักงานจัดเก็บรายได้ (ปง./ชง.)	๑	๑	๑	๑	-	-	-	ว่าง	
พนักงานจ้างตามภารกิจ									
ผู้ช่วยเจ้าพนักงานการเงินและบัญชี	๑	๑	๑	๑	-	-	-		
ผู้ช่วยเจ้าพนักงานที่พัสดุ	๑	๑	๑	๑	-	-	-	ว่าง	
ผู้ช่วยเจ้าพนักงานจัดเก็บรายได้	๑	๑	๑	๑	-	-	-		
กองช่าง (๐๕)									
นักบริหารงานการช่าง ระดับต้น (ผอ.กองช่าง)	๑	๑	๑	๑	-	-	-		
นายช่างโยธา (ปง./ชง.)	๑	๑	๑	๑	-	-	-		
เจ้าพนักงานธุรการ	-	-	-	๑	-	-	+๑	กำหนดเพิ่ม	
พนักงานจ้างตามภารกิจ									
ผู้ช่วยนายช่างโยธา	๑	๑	๑	๑	-	-	-		
ผู้ช่วยเจ้าพนักงานธุรการ	๑	๑	๑	๑	-	-	-		
ผู้ช่วยนายช่างเขียนแบบ	๑	๑	๑	๑	-	-	-		
ผู้ช่วยนายช่างไฟฟ้า	๑	๑	๑	๑	-	-	-		
ผู้ช่วยนายช่างสำรวจ	-	-	-	๑	-	-	+๑	กำหนดเพิ่ม	
กองการศึกษา ศาสนาและวัฒนธรรม (๐๘)									
นักบริหารงานการศึกษา ระดับต้น (ผอ.กองการศึกษาฯ)	๑	๑	๑	๑	-	-	-		
นักวิชาการศึกษา (ปก./ชก.)	๑	๑	๑	๑	-	-	-		
เจ้าพนักงานธุรการ	-	-	-	๑	-	-	+๑	กำหนดเพิ่ม	
พนักงานจ้างตามภารกิจ									
ผู้ช่วยเจ้าพนักงานธุรการ	๑	๑	๑	๑	-	-	-		
ศูนย์พัฒนาเด็กเล็กบ้านตาล									
พนักงานครูองค์การบริหารส่วนตำบล									
ครู คศ. ๓	๑	๑	๑	๑	-	-	-		
ครู คศ. ๑	๑	๑	๑	๑	-	-	-		
พนักงานจ้างทั่วไป									
ผู้ดูแลเด็ก	๑	๑	๑	๑	-	-	-		

ส่วนราชการ	กรอบ อัตรา กำลัง	กรอบอัตราตำแหน่ง ว่าจะต้องใช้ในช่วง ระยะเวลา ๓ ปี ข้างหน้า			อัตรากำลังคน เพิ่ม / ลด			หมายเหตุ	
		เดิม	๒๕๖๔	๒๕๖๕	๒๕๖๖	๒๕๖๔	๒๕๖๕		๒๕๖๖
ศูนย์พัฒนาเด็กเล็กบ้านคำฮาก พนักงานครูองค์การบริหารส่วนตำบล ครู คศ. ๒ พนักงานจ้างตามภารกิจ ผู้ดูแลเด็ก (ทักษะ) พนักงานจ้างทั่วไป ผู้ดูแลเด็ก	๑ ๑ ๑	๑ ๑ ๑	๑ ๑ ๑	๑ ๑ ๑	- - -	- - -	- - -		
ศูนย์พัฒนาเด็กเล็กบ้านโพน พนักงานครูองค์การบริหารส่วนตำบล ครู คศ. ๓ พนักงานจ้างตามภารกิจ ผู้ดูแลเด็ก (ทักษะ) พนักงานจ้างทั่วไป ผู้ดูแลเด็ก	๑ ๑ ๑	๑ ๑ ๑	๑ ๑ ๑	๑ ๑ ๑	- - -	- - -	- - -		
ศูนย์พัฒนาเด็กเล็กบ้านนาฝักปอด พนักงานครูองค์การบริหารส่วนตำบล ครู คศ. ๒ พนักงานจ้างตามภารกิจ ผู้ดูแลเด็ก (ทักษะ) พนักงานจ้างทั่วไป ผู้ดูแลเด็ก	๑ ๑ ๑	๑ ๑ ๑	๑ ๑ ๑	๑ ๑ ๑	- - -	- - -	- - -	ว่าง ว่าง	
ศูนย์พัฒนาเด็กเล็กบ้านธาตุ พนักงานครูองค์การบริหารส่วนตำบล ครู คศ. ๑ พนักงานจ้างทั่วไป ผู้ดูแลเด็ก หน่วยตรวจสอบภายใน (๑๒) นักวิชาการตรวจสอบภายใน (ปก./ชก.)	๑ ๒ - -	๑ ๒ ๑	๑ ๒ ๑	๑ ๒ ๑	- - -	- - -	- - -	ว่าง	
รวม	๕๘	๕๙	๕๙	๖๒	-	-	+๓		

๙. การกระจายเกี่ยวกับเงินเดือนและประโยชน์ตอบแทนอื่น

ที่	จำนวน (ลำดับที่)	ชื่อสายงาน	ระดับตำแหน่ง	จำนวนทั้งหมด	จำนวนที่มีอยู่ปัจจุบัน		อัตราค่าตอบแทนที่คาดว่าจะต้องได้รับต่อระยะเวลา ๓ ปีข้างหน้า		อัตราค่าจ้างที่เพิ่มขึ้น		ค่าใช้จ่ายรวม		หมายเหตุ	
					จำนวน (คน)	เงินเดือนเดือน.....(๑)	เงินประจำตำแหน่ง	ปี ๒๕๖๔	ปี ๒๕๖๕	ปี ๒๕๖๖	ปี ๒๕๖๔	ปี ๒๕๖๕		ปี ๒๕๖๖
บัญชีขององค์กรบริหารส่วนตำบล														
๑	๑	ปลัด อบต. โนนตาล (นับบริหารงานท้องถิ่น)	กลาง	๑	๑	๔๓๐,๒๕๐	๑๒๘,๐๐๐	๑	๑	๑๖,๕๕๐	๑๖,๕๕๐	๖๘๔,๓๕๐	๖๘๔,๓๕๐	
๒	๒	รองปลัด อบต. โนนตาล (นับบริหารงานท้องถิ่น)	ต้น	๑	๑	๔๖๘,๘๖๐	๕๒๐,๐๐๐	๑	๑	๑๕,๕๕๐	๑๖,๕๕๐	๕๕๐,๖๖๐	๕๕๐,๖๖๐	
สำนักงานส่วนตำบล														
๓	๑	หัวหน้าสำนักงานปลัด (นับบริหารงานทั่วไป)	ต้น	๑	๑	๕๕๒,๓๒๐	๕๒๐,๐๐๐	๑	๑	๑๓,๖๒๐	๑๓,๖๒๐	๕๘๕,๙๔๐	๕๘๕,๙๔๐	
๔	๒	นักบริหาร	ชำนาญการ	๑	๑	๓๗๖,๐๘๐	-	๑	๑	๑๓,๓๒๐	๑๓,๓๒๐	๔๐๖,๔๐๐	๔๐๖,๔๐๐	
๕	๓	นักจัดการงานทั่วไป	ชำนาญการ	๑	๑	๓๒๓,๓๖๐	-	๑	๑	๑๒,๖๐๐	๑๓,๓๒๐	๓๓๖,๖๘๐	๓๓๖,๖๘๐	
๖	๔	นักวิเคราะห์นโยบายและแผน	ชำนาญการ	๑	๑	๓๕๒,๓๒๐	-	๑	๑	๑๓,๕๕๐	๑๓,๓๒๐	๓๖๖,๕๕๐	๓๖๖,๕๕๐	
๗	๕	นักป้องกันบรรเทาสาธารณภัย	ชำนาญการ	๑	๑	๓๗๖,๐๘๐	-	๑	๑	๑๓,๓๒๐	๑๓,๓๒๐	๔๐๖,๔๐๐	๔๐๖,๔๐๐	
๘	๖	นักทรัพยากรบุคคล	ปฏิบัติงาน/ชำนาญการ	๑	-	๓๕๕,๓๒๐	-	๑	๑	๑๒,๐๐๐	๑๒,๐๐๐	๓๖๗,๓๒๐	๓๖๗,๓๒๐	วัน
๙	๗	นักพัฒนาชุมชน	ปฏิบัติงาน/ชำนาญการ	๑	-	๓๕๕,๓๒๐	-	๑	๑	๑๒,๐๐๐	๑๒,๐๐๐	๓๖๗,๓๒๐	๓๖๗,๓๒๐	
๑๐	๘	เจ้าหน้าที่งานส่งเสริมการท่องเที่ยว	ปฏิบัติงาน	๑	๑	๑๖๖,๐๘๐	-	๑	๑	๗,๕๕๐	๗,๕๕๐	๒๐๓,๕๕๐	๒๐๓,๕๕๐	
๑๑	๙	เจ้าหน้าที่งานสาธารณสุข	ปฏิบัติงาน/ชำนาญการ	๑	-	๒๗๗,๕๐๐	-	๑	๑	๙,๗๒๐	๙,๗๒๐	๒๘๗,๒๒๐	๒๘๗,๒๒๐	วัน
๑๒	๑๐	เจ้าหน้าที่งานธุรการ	ปฏิบัติงาน	๑	๑	๑๖๖,๖๕๐	-	๑	๑	๙,๗๒๐	๙,๗๒๐	๒๖๖,๓๗๐	๒๖๖,๓๗๐	
พนักงานจ้าง (ตามภารกิจ)														
๑๓	๑๑	ผู้ช่วยเจ้าพนักงานพัฒนาชุมชน	-	๑	๑	๑๘๓,๕๕๐	-	๑	๑	๗,๕๕๐	๗,๖๕๐	๑๙๑,๒๐๐	๑๙๑,๒๐๐	
๑๔	๑๒	พนักงานขับรถยนต์	-	๑	๑	๑๕๕,๓๒๐	-	๑	๑	๖,๒๕๐	๖,๕๕๐	๑๖๑,๘๗๐	๑๖๑,๘๗๐	วัน
๑๕	๑๓	พนักงานขับรถยนต์	-	๑	๑	๑๕๗,๗๒๐	-	๑	๑	๖,๒๕๐	๖,๕๕๐	๑๖๓,๒๗๐	๑๖๓,๒๗๐	
๑๖	๑๔	ผู้ช่วยเจ้าพนักงานประชาสัมพันธ์	-	๑	๑	๑๕๕,๒๕๐	-	๑	๑	๖,๒๕๐	๖,๓๒๐	๑๖๑,๕๗๐	๑๖๑,๕๗๐	
๑๗	๑๕	ผู้ช่วยเจ้าพนักงานธุรการ	-	๑	๑	๑๕๕,๒๕๐	-	๑	๑	๖,๒๕๐	๖,๓๒๐	๑๖๑,๕๗๐	๑๖๑,๕๗๐	
๑๘	๑๖	ผู้ช่วยเจ้าพนักงานสาธารณสุข	-	๑	๑	๑๕๕,๒๕๐	-	๑	๑	๖,๒๕๐	๖,๓๒๐	๑๖๑,๕๗๐	๑๖๑,๕๗๐	
๑๙	๑๗	พนักงานขับรถ (ประจำรถเก็บขยะ)	-	๑	-	๑๒๒,๕๐๐	-	๑	๑	๕,๕๕๐	๕,๕๕๐	๑๒๗,๐๕๐	๑๒๗,๐๕๐	วัน
พนักงานจ้าง (ทั่วไป)														
๒๐	๑๘	ภารโรง	-	๑	๑	๑๐๘,๐๐๐	-	๑	๑	-	-	๑๐๘,๐๐๐	๑๐๘,๐๐๐	
๒๑	๑๙	คนงานทั่วไป	-	๑	๑	๑๐๘,๐๐๐	-	๑	๑	-	-	๑๐๘,๐๐๐	๑๐๘,๐๐๐	
๒๒	๒๐	พนักงานขับรถยนต์	-	๑	๑	๑๐๘,๐๐๐	-	๑	๑	-	-	๑๐๘,๐๐๐	๑๐๘,๐๐๐	
๒๓	๒๑	พนักงานขับรถยนต์	-	๑	๑	๑๐๘,๐๐๐	-	๑	๑	-	-	๑๐๘,๐๐๐	๑๐๘,๐๐๐	
๒๔	๒๒	พนักงานขับเพลิง	-	๑	-	๑๐๘,๐๐๐	-	๑	๑	-	-	๑๐๘,๐๐๐	๑๐๘,๐๐๐	วัน
๒๕	๒๓	พนักงานขับเพลิง	-	๑	-	๑๐๘,๐๐๐	-	๑	๑	-	-	๑๐๘,๐๐๐	๑๐๘,๐๐๐	วัน
๒๖	๒๔	ผู้ช่วยเจ้าพนักงานป้องกัน	-	๑	๑	๑๐๘,๐๐๐	-	๑	๑	-	-	๑๐๘,๐๐๐	๑๐๘,๐๐๐	

ที่	จำนวน (ลำดับที่)	ชื่อสายงาน	ระดับตำแหน่ง	จำนวนทั้งหมด	จำนวนที่มีอยู่ปัจจุบัน		อัตราตำแหน่งที่คาดว่าจะต้อง ใช้ในระยะเวลา ๓ ปีข้างหน้า	อัตราที่เพิ่มขึ้น		ค่าใช้จายรวม		หมายเหตุ	
					จำนวน (คน)	เงินเดือน เดือน.....(๑)		เงินประจำ ตำแหน่ง	ปี ๒๕๖๔	ปี ๒๕๖๕	ปี ๒๕๖๔		ปี ๒๕๖๕
กองคลัง (๑๔)													
พนักงานส่วนตำบล													
๒๗	๑	ผู้อำนวยการกองคลัง (นักบริหารงานคลัง)	ต้น	๑	๔๒๖,๒๕๐	๕๒,๐๐๐	๑	๑	๑	๑	๑๓,๒๐๐	๕๕๗,๕๕๐	๕๑๐,๕๕๐
๒๘	๑	หัวหน้าฝ่ายการเงิน (นักบริหารงานคลัง)	ต้น	๑	๓๖๖,๐๐๐	๓๘,๐๐๐	๑	๑	๑	๑	๑๓,๒๐๐	๔๕๗,๒๐๐	๔๕๗,๒๐๐
๒๙	๑	นักวิชาการเงินและบัญชี	ปฏิบัติงาน/ชำนาญการ	๑	๓๕๕,๒๖๐	-	๑	๑	๑	๑	๑๒,๐๐๐	๓๖๗,๒๖๐	๓๖๗,๒๖๐
๓๐	๑	เจ้าพนักงานพัสดุ	ปฏิบัติงาน/ชำนาญงาน	๑	๒๖๗,๕๐๐	-	๑	๑	๑	๑	๑๒,๐๐๐	๓๐๗,๕๐๐	๓๐๗,๕๐๐
๓๑	๑	เจ้าพนักงานจัดเก็บรายได้	ปฏิบัติงาน	๑	๒๖๗,๕๐๐	-	๑	๑	๑	๑	๑๒,๐๐๐	๓๐๗,๕๐๐	๓๐๗,๕๐๐
พนักงานจ้าง (ตามภารกิจ)													
๓๒	๑	ผู้ช่วยเจ้าพนักงานการเงินและบัญชี	-	๑	๑๖๓,๑๖๐	-	๑	๑	๑	๑	๖,๕๐๐	๑๖๙,๖๖๐	๑๖๙,๖๖๐
๓๓	๑	ผู้ช่วยเจ้าพนักงานพัสดุ	-	๑	๑๕๑,๓๒๐	-	๑	๑	๑	๑	๖,๒๐๐	๑๕๗,๕๒๐	๑๕๗,๕๒๐
๓๔	๑	ผู้ช่วยเจ้าพนักงานจัดเก็บรายได้	-	๑	๑๕๕,๗๖๐	-	๑	๑	๑	๑	๖,๐๐๐	๑๖๑,๗๖๐	๑๖๑,๗๖๐
กองช่าง (๑๕)													
พนักงานส่วนตำบล													
๓๕	๑	ผู้อำนวยการกองช่าง (นักบริหารงานช่าง)	ต้น	๑	๔๐๒,๗๒๐	๕๒,๐๐๐	๑	๑	๑	๑	๑๓,๐๐๐	๔๕๗,๗๒๐	๔๕๗,๗๒๐
๓๖	๑	นายวิศวกร ชีวินี	ปฏิบัติงาน	๑	๒๗๗,๖๘๐	-	๑	๑	๑	๑	๘,๕๐๐	๒๘๖,๑๘๐	๒๘๖,๑๘๐
๓๗	๑	เจ้าพนักงานสำรวจ	ปฏิบัติงาน/ชำนาญงาน	๑	๒๖๗,๕๐๐	-	๑	๑	๑	๑	๑๒,๐๐๐	๓๐๗,๕๐๐	๓๐๗,๕๐๐
พนักงานจ้าง (ตามภารกิจ)													
๓๘	๑	ผู้ช่วยนายช่างโยธา	-	๑	๑๕๐,๔๘๐	-	๑	๑	๑	๑	๖,๒๐๐	๑๕๖,๖๘๐	๑๕๖,๖๘๐
๓๙	๑	ผู้ช่วยเจ้าพนักงานสำรวจ	-	๑	๑๕๕,๐๔๐	-	๑	๑	๑	๑	๖,๐๐๐	๑๖๑,๐๔๐	๑๖๑,๐๔๐
๔๐	๑	ผู้ช่วยนายช่างเขียนแบบ	-	๑	๑๕๕,๒๘๐	-	๑	๑	๑	๑	๖,๒๐๐	๑๖๑,๔๘๐	๑๖๑,๔๘๐
๔๑	๑	ผู้ช่วยนายช่างไฟฟ้า	-	๑	๑๕๕,๘๐๐	-	๑	๑	๑	๑	๖,๒๐๐	๑๖๑,๘๐๐	๑๖๑,๘๐๐
๔๒	๑	ผู้ช่วยนายช่างสำรวจ	-	๑	๑๓๗,๐๐๐	-	๑	๑	๑	๑	๕,๕๐๐	๑๔๒,๕๐๐	๑๔๒,๕๐๐
กองการศึกษา ศาสนาและวัฒนธรรม (๑๕)													
พนักงานส่วนตำบล													
๔๓	๑	ผู้อำนวยการกองการศึกษา (นักบริหารงานการศึกษา)	ต้น	๑	๓๖๖,๐๐๐	๕๒,๐๐๐	๑	๑	๑	๑	๑๓,๒๐๐	๔๑๗,๒๐๐	๔๑๗,๒๐๐
๔๔	๑	นักวิชาการศึกษา	ชำนาญการ	๑	๒๖๗,๕๐๐	-	๑	๑	๑	๑	๑๒,๐๐๐	๓๐๗,๕๐๐	๓๐๗,๕๐๐
๔๕	๑	เจ้าพนักงานธุรการ	ปฏิบัติงาน/ชำนาญงาน	๑	-	-	๑	๑	๑	๑	๑๒,๐๐๐	๑๒,๐๐๐	๑๒,๐๐๐
พนักงานจ้าง (ตามภารกิจ)													
๔๖	๑	ผู้ช่วยเจ้าพนักงานธุรการ	-	๑	๑๕๐,๕๐๐	-	๑	๑	๑	๑	๕,๕๐๐	๑๕๖,๐๐๐	๑๕๖,๐๐๐

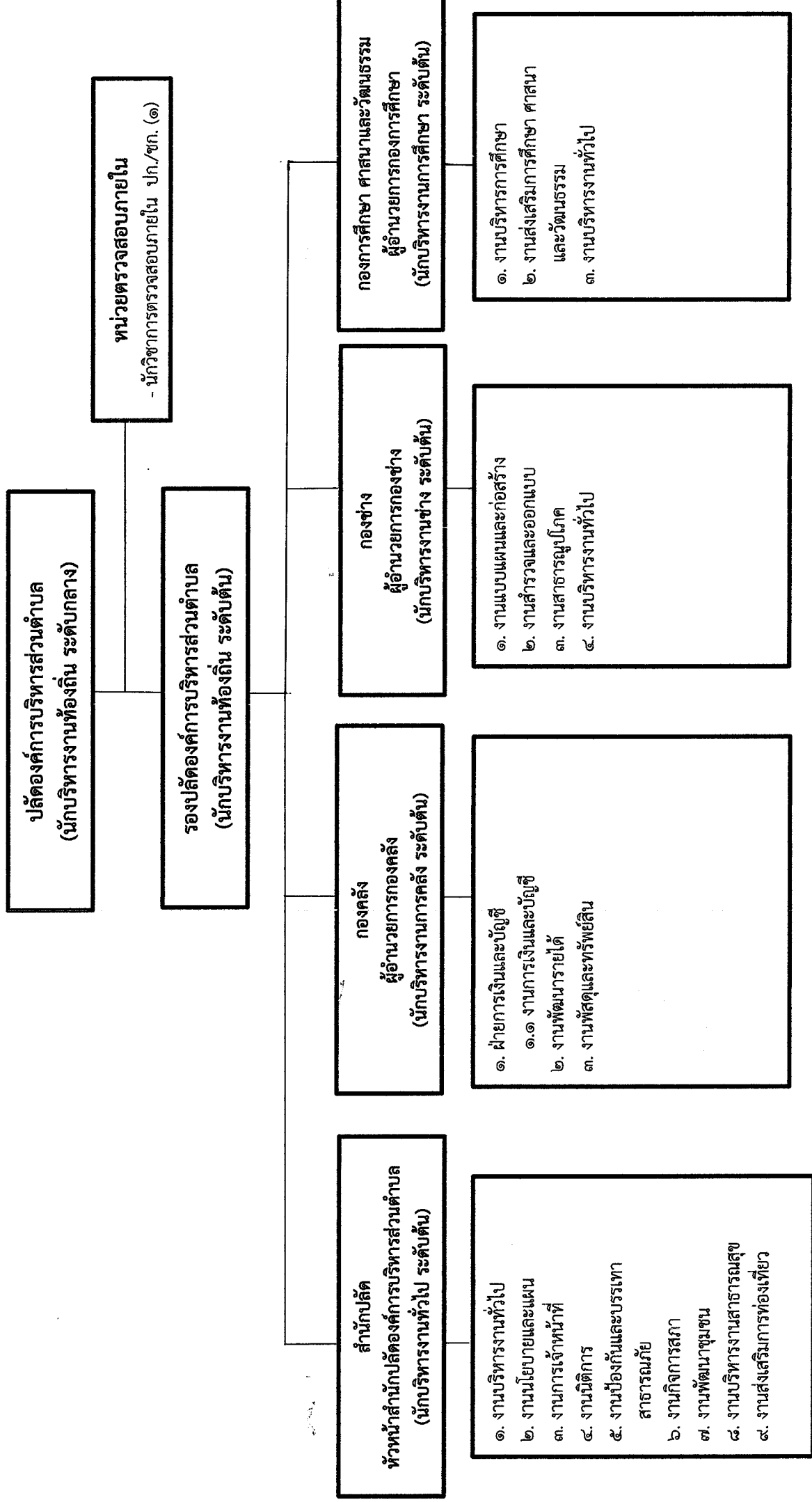
ที่	จำนวน (ลำดับที่)	ชื่อสายงาน	ระดับตำแหน่ง	จำนวนทั้งหมด	จำนวนที่มีอยู่ปัจจุบัน			อัตราค่าตอบแทนที่จะต้องได้รับต่อระยะเวลา ๓ ปีข้างหน้า	อัตราค่าจ้างที่เพิ่มขึ้น			ค่าใช้จ่ายรวม			หมายเหตุ
					จำนวน (คน)	เงินเดือน เดือน.....(๑)	เงินประจำตำแหน่ง		ปี ๒๕๖๔	ปี ๒๕๖๕	ปี ๒๕๖๖	ปี ๒๕๖๔	ปี ๒๕๖๕	ปี ๒๕๖๖	
ศูนย์พัฒนาเด็กเล็กบ้านดอนตล															
๔๗	๕	ครู	คศ.๓	๑	-	-	๑	-	-	-	-	-	-	-	-
๔๘	๖	ครู	คศ.๑	๑	-	-	๑	-	-	-	-	-	-	-	-
พนักงานจ้างทั่วไป															
๔๙	๗	ผู้ดูแลเด็ก	-	๑	-	-	๑	-	-	-	-	-	-	-	-
ศูนย์พัฒนาเด็กเล็กบ้านคำอาบ															
๕๐	๗	ครู	คศ.๒	๑	-	-	๑	-	-	-	-	-	-	-	-
พนักงานจ้างตามภารกิจ															
๕๑	๘	ผู้ดูแลเด็ก (ทักษะ)	-	๑	-	-	๑	-	-	-	-	-	-	-	-
พนักงานจ้างทั่วไป															
๕๒	๙	ผู้ดูแลเด็ก	-	๑	-	-	๑	-	-	-	-	-	-	-	-
ศูนย์พัฒนาเด็กเล็กบ้านหนองโพน															
๕๓	๑๐	ครู	คศ.๓	๑	-	-	๑	-	-	-	-	-	-	-	-
พนักงานจ้างตามภารกิจ															
๕๔	๑๑	ผู้ดูแลเด็ก (ทักษะ)	-	๑	-	-	๑	-	-	-	-	-	-	-	-
พนักงานจ้างทั่วไป															
๕๕	๑๒	ผู้ดูแลเด็ก	-	๑	-	-	๑	-	-	-	-	-	-	-	-
ศูนย์พัฒนาเด็กเล็กบ้านหนองบ่อ															
๕๖	๑๓	ครู	คศ.๒	๑	-	-	๑	-	-	-	-	-	-	-	-
พนักงานจ้างตามภารกิจ															
๕๗	๑๔	ผู้ดูแลเด็ก (ทักษะ)	-	๑	-	-	๑	-	-	-	-	-	-	-	-
พนักงานจ้างทั่วไป															
๕๘	๑๕	ผู้ดูแลเด็ก	-	๑	-	-	๑	-	-	-	-	-	-	-	-
ศูนย์พัฒนาเด็กเล็กบ้านผาฮาด															
๕๙	๔	ครู	คศ.๑	๑	-	-	๑	-	-	-	-	-	-	-	-
พนักงานจ้างทั่วไป															
๖๐	๑๖	ผู้ดูแลเด็ก	-	๑	-	-	๑	-	-	-	-	-	-	-	-
๖๑	๑๗	ผู้ดูแลเด็ก	-	๑	-	-	๑	-	-	-	-	-	-	-	-
หน่วยตรวจวัดคุณภาพน้ำ (๑๒)															
พนักงานส่วนตำบล															
๖๒	๑	นักวิชาการตรวจสอบคุณภาพน้ำ	ปฏิบัติการ/ชำนาญการ	๑	๓๕๕,๓๒๐	-	๑	๑	๑	๑	๑	๑	๑	๑	๑
รวมทั้งสิ้น(๕)															
ประมาณการประโยชน์ตอบแทนอื่น ๑๕% ของ (๕)(๖)															
รวมค่าใช้จ่ายด้านบุคลากรเป็นจำนวนทั้งสิ้น(๗)															
คิดเป็นร้อยละ ๔๐ ของงบประมาณรายจ่ายประจำปี(๘)															

ที่	จำนวน (ลำดับที่)	ชื่อสถานงาน	ระดับตำแหน่ง	จำนวนทั้งหมด	จำนวนที่มีอยู่ปัจจุบัน		อัตราค่าตอบแทนที่คาดว่าจะต้องใช้ในการช่วงระยะ ๓ ปีข้างหน้า		อัตรากำลังคน		ภาระค่าใช้จ่ายที่เพิ่มขึ้น			ค่าใช้จ่ายรวม			หมายเหตุ
					จำนวน (คน)	เงินเดือน ๑๒ เดือน.....(๑)	เงินประจำตำแหน่ง	ปี ๒๕๖๔ ปี ๒๕๖๕ ปี ๒๕๖๖	ปี ๒๕๖๔ ปี ๒๕๖๕ ปี ๒๕๖๖	เพิ่ม / ลด	ปี ๒๕๖๔ ปี ๒๕๖๕ ปี ๒๕๖๖	ปี ๒๕๖๔ ปี ๒๕๖๕ ปี ๒๕๖๖	ปี ๒๕๖๔ ปี ๒๕๖๕ ปี ๒๕๖๖				

- หมายเหตุ
๑. สบประมาณรายจ่ายประจำปี ๒๕๖๔ เป็นเงิน ๕๖,๙๖๗,๐๕๔.๐๐ บาท (สบประมาณดั้งเดิม)
 ๒. สบประมาณรายจ่ายประจำปี ๒๕๖๔ เป็นเงิน ๕๙,๓๑๗,๕๔๙.๗๕ บาท (สบประมาณการที่ขึ้นร้อยละ ๕ จากสบประมาณรายจ่ายปี ๒๕๖๔)
 ๓. สบประมาณรายจ่ายประจำปี ๒๕๖๖ เป็นเงิน ๕๑,๗๕๑,๕๒๗.๒๕ บาท (สบประมาณการที่ขึ้นร้อยละ ๕ จากสบประมาณรายจ่ายปี ๒๕๖๕)
 ๔. ข้าราชการเกษียณ / บุคลากรทางการศึกษา / พนักงานจ้างที่รวมฯ จัดสรรอัตราค่าจ้างให้ใหม่ไปในแผนอัตรากำลัง แต่ไม่ต้องนำมาคิดรวมเป็นภาระค่าใช้จ่ายเกี่ยวกับประเมินต้นทุนต่อคนเพิ่มขึ้น
 ๕. ในส่วนของข้าราชการ/พนักงานส่วนต้นเดิมที่มีเงินประจำตำแหน่งให้นำเงินประจำตำแหน่งเป็นเงินเดือนให้ตำแหน่งที่มีคนครองและตำแหน่งว่าง

๑๐. แผนภูมิโครงสร้างการแบ่งส่วนราชการตามแผนอัตรากำลัง ๓ ปี

แผนภูมิโครงสร้างขององค์การบริหารส่วนตำบลโนนตาล



โครงสร้างสำนักงานปลัด

หัวหน้าสำนักงานปลัด
(นักบริหารงานทั่วไป ระดับต้น)

งานนโยบายและแผน
- นักวิเคราะห์นโยบายและแผน (ปก./ชก.) (๑)

งานนิติการ
- นิติกร (ปก./ชก.) (๑)

งานการเจ้าหน้าที่
- นักทรัพยากรบุคคล (ปก./ชก.) (๑)

งานป้องกันฯ
- นักป้องกันและบรรเทาสาธารณภัย (ปก./ชก.) (๑)
พนักงานจ้างตามภารกิจ
- พนักงานขับรถยนต์ (๑)
พนักงานจ้างทั่วไป
- พนักงานดับเพลิง (๒)
- ผช.จพง.ป้องกันฯ (๑)

งานบริหารงานทั่วไป
- นักจัดการงานทั่วไป (ปก./ชก.) (๑)
- เจ้าพนักงานธุรการ (ปก./ชก.) (๑)
พนักงานจ้างตามภารกิจ
- ผช.จพง.ธุรการ (๑)
- ผช.จพง.ประชาสัมพันธ์ (๑)
- พนักงานขับรถยนต์ (๑)
พนักงานจ้างทั่วไป
- พนักงานขับรถยนต์ (๒)
- ภารโรง (๑)
- คนงานทั่วไป (๑)

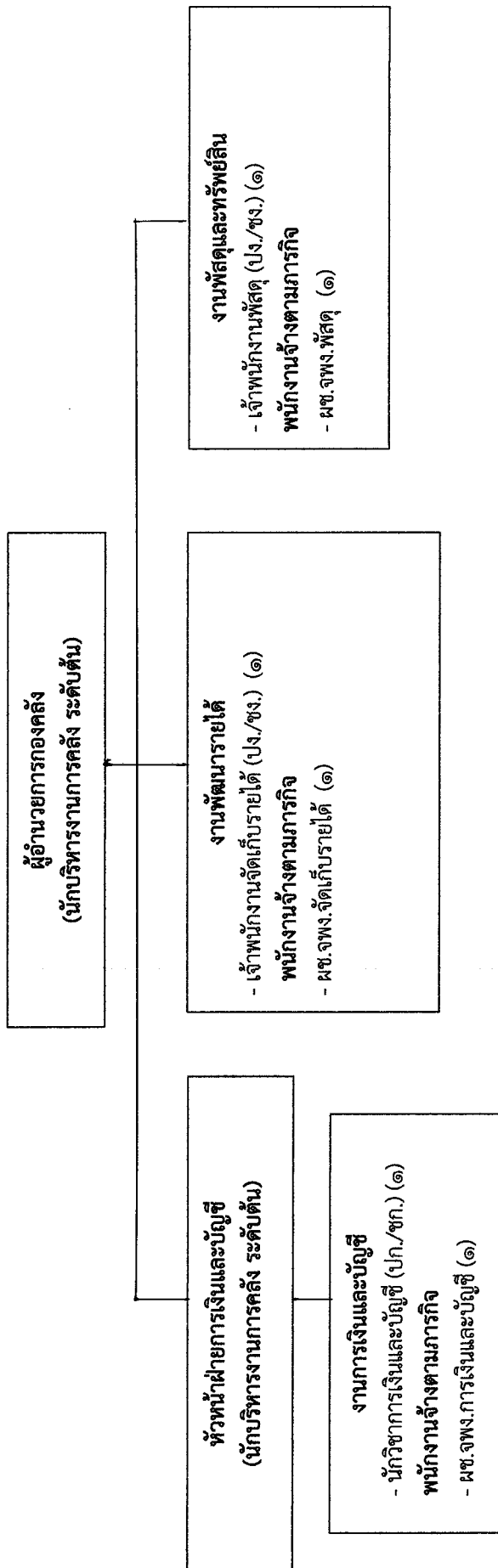
งานพัฒนาชุมชน
- นักพัฒนาชุมชน (ปก./ชก.) (๑)
พนักงานจ้างตามภารกิจ
- ผช.จพง.พัฒนาชุมชน (๑)

งานบริหารงานสาธารณสุข
- จพง.สาธารณสุข (ปง./ชง.) (๑)
พนักงานจ้างตามภารกิจ
- ผช.จพง.สาธารณสุข (๑)
- ^๕ _๕ ^๗ _๗ ^๗ _๗ ก.พ.
- พนักงานขับรถขยะ (๑)

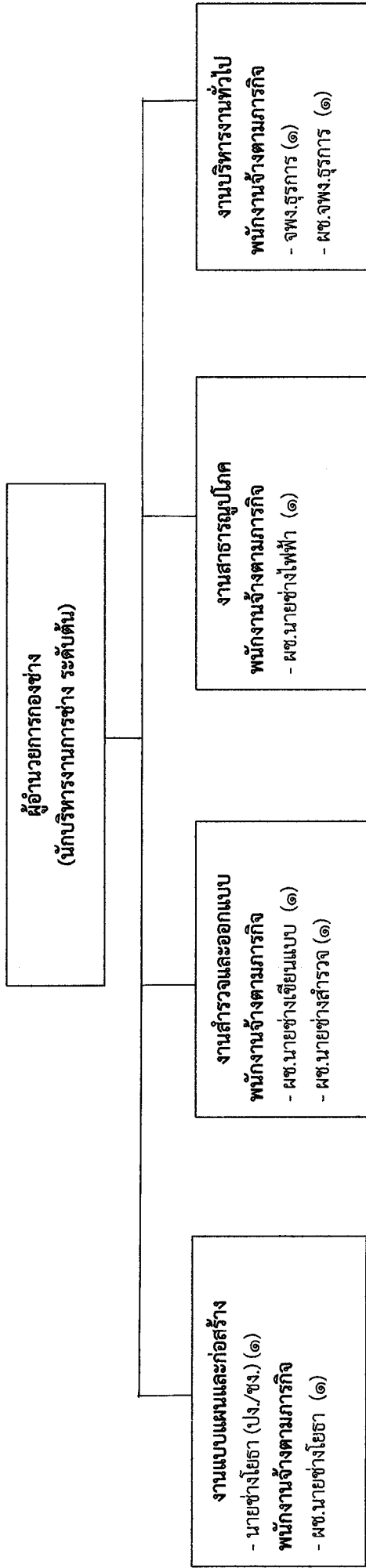
งานส่งเสริมการท่องเที่ยว
- จพง.ส่งเสริมการท่องเที่ยว (ปง./ชง.) (๑)

งานกิจการสภา

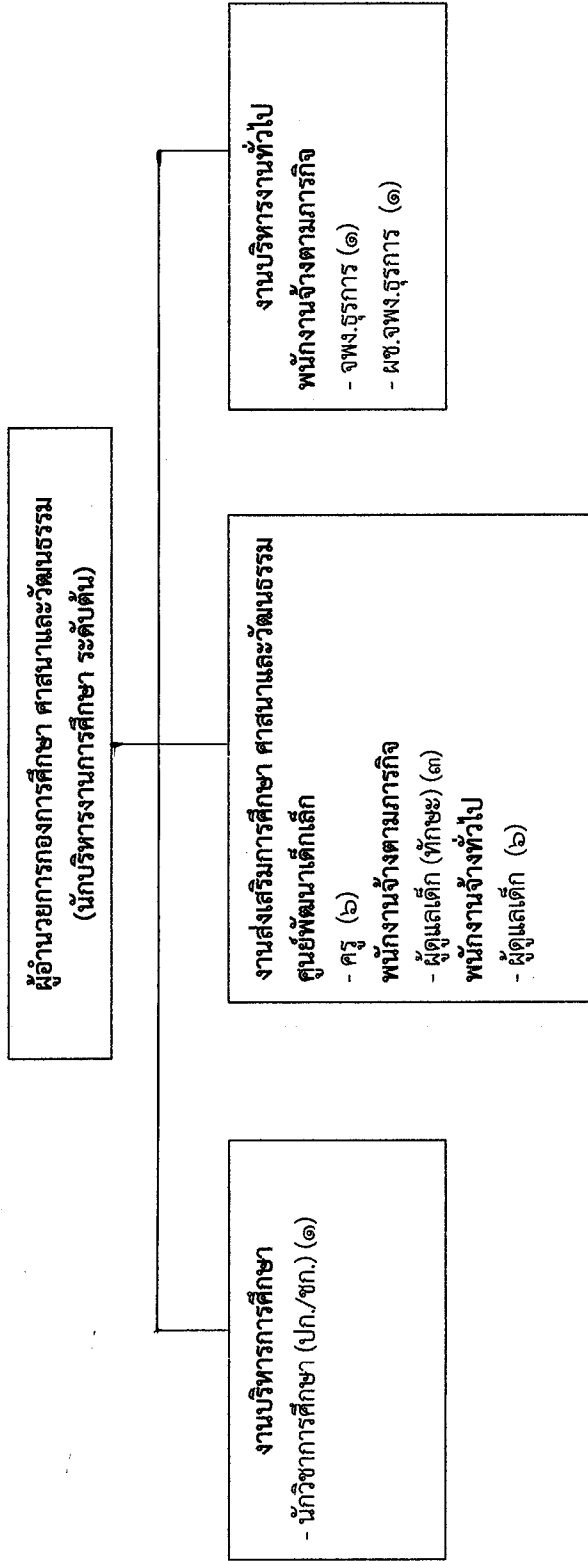
โครงสร้างองค์กร



โครงสร้างกองช่าง



โครงสร้างกองการศึกษา ศาสนาและวัฒนธรรม



โครงสร้างหน่วยตรวจสอบภายใน

หน่วยตรวจสอบภายใน

- นักวิชาการตรวจสอบภายใน ปก./ชก. (๑)

๑๑. บัญชีแสดงจัดคนลงสู่ตำแหน่งและรายการกำหนดเลขที่ตำแหน่งในส่วนราชการ

ที่	ชื่อ - สกุล	คุณวุฒิการศึกษา	กรอบอัตรากำลัง (เดิม)		กรอบอัตรากำลัง (ใหม่)		เงินเดือน	เงินประจำตำแหน่ง	เงิน	หมายเหตุ
			เลขที่ตำแหน่ง	ระดับ	เลขที่ตำแหน่ง	ระดับ				
๑	นางจันทนาภรณ์ สาระวี	ป.โท (ร.บ.ม.)	๑๕-๓-๐๐-๑๑๐๑-๐๐๑	กลาง	๑๕-๓-๐๐-๑๑๐๑-๐๐๑	กลาง	๕๗๐,๒๘๐ (๓๕,๑๕๓ x ๑๖)	๕๕,๐๐๐ (๗,๐๐๐x๑๖)	๕๕,๐๐๐ (๗,๐๐๐x๑๖)	
๒	นายสุทธิพร เปี่ยมศิริ	ป.โท (ร.บ.ม.)	๑๕-๓-๐๐-๑๑๐๑-๐๐๒	ต้น	๑๕-๓-๐๐-๑๑๐๑-๐๐๒	ต้น	๔๖๘,๕๖๐ (๓๕,๐๘๐ x ๑๖)	๕๖,๐๐๐ (๓,๕๐๐x๑๖)	-	
สำนักปลัดต้องส่งมอบบริวารส่วนต้น (๑๑)										
พนักงานส่วนต้น										
๓	นายจิรวัฒน์ เว็อดวงษ์	ป.โท (ร.บ.ม.)	๑๕-๓-๐๑-๒๑๐๑-๐๐๑	ต้น	๑๕-๓-๐๑-๒๑๐๑-๐๐๑	ต้น	๕๕๖,๓๒๐ (๓๖,๕๖๐ x ๑๖)	๕๖,๐๐๐ (๓,๕๐๐x๑๖)	-	
๔	นางสาวจันทิมา วรรณษา	ป.ตรี (น.บ.)	๑๕-๓-๐๑-๒๑๐๑-๐๐๒	ชก.	๑๕-๓-๐๑-๒๑๐๑-๐๐๒	ชก.	๓๗๖,๐๘๐ (๓๑,๓๔๐ x ๑๖)	-	-	
๕	นางสาวสุวิภา ภูมิชัย	ป.ตรี (ร.บ.บ.)	๑๕-๓-๐๑-๒๑๐๑-๐๐๓	ชก.	๑๕-๓-๐๑-๒๑๐๑-๐๐๓	ชก.	๓๖๓,๕๖๐ (๒๖,๕๘๐ x ๑๖)	-	-	
๖	นายประสิทธิ์ วงษ์วง	ป.โท (ศ.บ.ม.)	๑๕-๓-๐๑-๒๑๐๑-๐๐๑	ชก.	๑๕-๓-๐๑-๒๑๐๑-๐๐๑	ชก.	๓๖๖,๕๖๐ (๒๘,๕๖๐ x ๑๖)	-	-	
๗	จำเริญพร สุขขิต	ป.โท (ร.บ.ม.)	๑๕-๓-๐๑-๒๑๐๑-๐๐๑	ชก.	๑๕-๓-๐๑-๒๑๐๑-๐๐๑	ชก.	๓๗๖,๐๘๐ (๓๑,๓๔๐ x ๑๖)	-	-	
๘	นางสุวิภา มาตนาคุณ	ป.ตรี (ร.บ.บ.)	๑๕-๓-๐๑-๒๑๐๑-๐๐๑	ป.ก.	๑๕-๓-๐๑-๒๑๐๑-๐๐๑	ป.ก.	๓๕๕,๓๒๐ (ค่าอุปการะบิดา)	-	-	
๙	นางสุภัททา มาตนาคุณ	ป.ตรี (ศ.บ.บ.)	๑๕-๓-๐๑-๒๑๐๑-๐๐๑	ป.ก.	๑๕-๓-๐๑-๒๑๐๑-๐๐๑	ป.ก.	๒๕๕,๒๘๐ (๒๐,๕๕๐ x ๑๖)	-	-	
๑๐	นางสาวจริยา ประสานศรี	ป.ตรี (ศ.บ.บ.)	๑๕-๓-๐๑-๒๑๐๑-๐๐๑	ป.ก.	๑๕-๓-๐๑-๒๑๐๑-๐๐๑	ป.ก.	๑๕๖,๐๘๐ (๑๕,๗๖๐x๑๖)	-	-	
๑๑	นางสาวกัญญา ประสานศรี	ป.ตรี (ศ.บ.บ.)	๑๕-๓-๐๑-๒๑๐๑-๐๐๑	ป.ก.	๑๕-๓-๐๑-๒๑๐๑-๐๐๑	ป.ก.	๑๕๖,๐๘๐ (๑๕,๗๖๐x๑๖)	-	-	
๑๒	สิปปิภา นัฐพิลา แพ่งดี		๑๕-๓-๐๑-๒๑๐๑-๐๐๑	ป.ก./ชก.	๑๕-๓-๐๑-๒๑๐๑-๐๐๑	ป.ก./ชก.	๒๗๗,๕๖๐ (ค่าอุปการะบิดา)	-	-	
พนักงานชั้น (ตามภารกิจ)										
๑๓	นางสาวกมลทิพย์ สุวรรณมาใจ	ป.ตรี (บ.ธ.บ.)					๑๓๓,๕๕๐ (๑๕,๓๖๐ x ๑๖)	-	-	
๑๔	นายภาณุพงศ์ ท้าข	ม.๖					๑๔๗,๗๖๐ (๑๖,๓๑๐ x ๑๖)	-	-	
๑๕	นางสาวณภาพร สุวรรณมาใจ	ป.ตรี (บ.ธ.บ.)					๑๕๕,๒๘๐ (๑๖,๕๔๐ x ๑๖)	-	-	

๓๓

ที่	ชื่อ - สกุล	คุณวุฒิการศึกษา	กรอบอัตรากำลัง (เดิม)		กรอบอัตรากำลัง (ใหม่)		เงินเดือน	เงินประจำตำแหน่ง		หมายเหตุ
			เลขที่ตำแหน่ง	ระดับ	เลขที่ตำแหน่ง	ระดับ		เงิน	ค่าตอบแทน/เงินเพิ่มอื่น ๆ	
๑๖	นางสาวณัฐนันท์ ชนะดิษฐ์	ป.ตรี (ศศ.บ.)	-	-	-	-	๑๔๔,๒๘๐ (๑๖,๔๔๐ x ๑๒)	-	-	ยุบ
๑๗	นางสาวรัชติกา กวนคำสุ้ย	ป.ตรี (วท.บ.)	-	-	-	-	๑๔๔,๒๘๐ (๑๔,๔๔๐ x ๑๒)	มีผลตั้งแต่วันที่ ๑ ก.พ.๖๕	-	ว่าง
๑๘			-	-	-	-	๑๑๒,๘๐๐ (๙,๔๐๐ x ๑๒)	-	-	ว่าง
๑๙			-	-	-	-	๑๑๒,๘๐๐ (๙,๔๐๐ x ๑๒)	-	-	ว่าง
พนักงานจ้าง (ทั่วไป)										
๒๐	นายอภิสิทธิ์ สุวรรณมาโจ	ป.๖	-	-	-	-	๑๐๘,๐๐๐	-	-	
๒๑	นายถาวร พรม	ป.๖	-	-	-	-	๑๐๘,๐๐๐	-	-	
๒๒	นายชลวิทย์ สิทธิงา	ป.๖ (ไม่ทำกำลัง)	-	-	-	-	๑๐๘,๐๐๐	-	-	
๒๓			-	-	-	-	๑๐๘,๐๐๐	-	-	ว่าง
๒๔			-	-	-	-	๑๐๘,๐๐๐	-	-	ว่าง
๒๕			-	-	-	-	๑๐๘,๐๐๐	-	-	ว่าง
๒๖			-	-	-	-	๑๐๘,๐๐๐	-	-	ว่าง
พนักงานจ้าง (เฉพาะกิจ)										
๒๗	นางพิศมัย สุวรรณรอม	ป.โท (ร.ป.ม.)	๑๙-๓-๐๔-๒๑๐๖-๐๐๑	ต้น	๑๙-๓-๐๔-๒๑๐๖-๐๐๑	ต้น	๔๒๘,๒๔๐ (๓๕,๘๗๐ x ๑๒)	๕๒,๐๐๐ (๓,๕๐๐x๑๒)	-	
๒๘	นายภาณุวัฒน์ แสงกล้า	ป.โท (ร.ท.ม.)	๑๙-๓-๐๔-๒๑๐๖-๐๐๒	ต้น	๑๙-๓-๐๔-๒๑๐๖-๐๐๒	ต้น	๓๙๖,๐๐๐ (๓๓,๐๐๐x๑๒)	๑๘,๐๐๐ (๑,๕๐๐x๑๒)	-	
๒๙			๑๙-๓-๐๔-๒๑๐๖-๐๐๓	ป.ท./ช.ก	๑๙-๓-๐๔-๒๑๐๖-๐๐๓	ป.ท./ช.ก	๕๕๕,๒๒๐ (ค่าอุปถัมภ์เงินเดือน)	-	-	ว่าง
๓๐	นายอำนาจ สุวรรณรอม	ปวส.เครื่องกล	๑๙-๓-๐๔-๒๑๐๓-๐๐๑	ป.ง./ข.ง	๑๙-๓-๐๔-๒๑๐๓-๐๐๑	ป.ง.	๑๖๐,๘๒๐ (๑๓,๔๓๐ x ๑๒)	-	-	
๓๑			๑๙-๓-๐๔-๒๑๐๔-๐๐๑	ป.ง.	๑๙-๓-๐๔-๒๑๐๔-๐๐๑	ป.ง.	๒๘๗,๘๖๐ (ค่าอุปถัมภ์เงินเดือน)	-	-	ว่าง
พนักงานจ้าง (ตามภารกิจ)										
๓๒	นางสาวเจนจิรา ฤทธิเนนลง	ปวช.	-	-	-	-	๑๒๑,๑๖๐ (๑๓,๔๓๐ x ๑๒)	-	-	
๓๓	นางสาวปิ่นรัตน์ ฤทธาคำ	ปวส. (การตลาด)	-	-	-	-	๑๔๔,๘๖๐ (๑๒,๔๘๐ x ๑๒)	-	-	
๓๔			-	-	-	-	๑๕๑,๑๖๐ (๑๒,๖๓๐ x ๑๒)	-	-	ว่าง

งบคงคลัง (๑๔)

พนักงานส่วนตำบล

๒๗	นางพิศมัย สุวรรณรอม	ป.โท (ร.ป.ม.)	๑๙-๓-๐๔-๒๑๐๖-๐๐๑	ต้น	๑๙-๓-๐๔-๒๑๐๖-๐๐๑	ต้น	๔๒๘,๒๔๐ (๓๕,๘๗๐ x ๑๒)	๕๒,๐๐๐ (๓,๕๐๐x๑๒)	-	
๒๘	นายภาณุวัฒน์ แสงกล้า	ป.โท (ร.ท.ม.)	๑๙-๓-๐๔-๒๑๐๖-๐๐๒	ต้น	๑๙-๓-๐๔-๒๑๐๖-๐๐๒	ต้น	๓๙๖,๐๐๐ (๓๓,๐๐๐x๑๒)	๑๘,๐๐๐ (๑,๕๐๐x๑๒)	-	
๒๙			๑๙-๓-๐๔-๒๑๐๖-๐๐๓	ป.ท./ช.ก	๑๙-๓-๐๔-๒๑๐๖-๐๐๓	ป.ท./ช.ก	๕๕๕,๒๒๐ (ค่าอุปถัมภ์เงินเดือน)	-	-	ว่าง
๓๐	นายอำนาจ สุวรรณรอม	ปวส.เครื่องกล	๑๙-๓-๐๔-๒๑๐๓-๐๐๑	ป.ง./ข.ง	๑๙-๓-๐๔-๒๑๐๓-๐๐๑	ป.ง.	๑๖๐,๘๒๐ (๑๓,๔๓๐ x ๑๒)	-	-	
๓๑			๑๙-๓-๐๔-๒๑๐๔-๐๐๑	ป.ง.	๑๙-๓-๐๔-๒๑๐๔-๐๐๑	ป.ง.	๒๘๗,๘๖๐ (ค่าอุปถัมภ์เงินเดือน)	-	-	ว่าง
พนักงานจ้าง (ตามภารกิจ)										
๓๒	นางสาวเจนจิรา ฤทธิเนนลง	ปวช.	-	-	-	-	๑๒๑,๑๖๐ (๑๓,๔๓๐ x ๑๒)	-	-	
๓๓	นางสาวปิ่นรัตน์ ฤทธาคำ	ปวส. (การตลาด)	-	-	-	-	๑๔๔,๘๖๐ (๑๒,๔๘๐ x ๑๒)	-	-	
๓๔			-	-	-	-	๑๕๑,๑๖๐ (๑๒,๖๓๐ x ๑๒)	-	-	ว่าง

ที่	ชื่อ - สกุล	คุณวุฒิการศึกษา	กรอบอัตรากำลัง (เดิม)		กรอบอัตรากำลัง (ใหม่)		เงินเดือน	หมายเหตุ		
			เลขที่ตำแหน่ง	ระดับ	เลขที่ตำแหน่ง	ระดับ		เงินเดือน	เงินประจำตำแหน่ง	เงินค่าตอบแทน/เงินเพิ่มอื่น ๆ
กองช่าง (๑๕)										
พนักงานส่วนตำบล										
๓๕	นายพรชัย วัฒนวงศ์ปาน	ป.โท (ร.ป.ม.)	๑๕-๓-๐๕-๒๑๐๓-๐๐๑	ค.บ	ผู้ชำนาญการกองช่าง (นักบริหารงานช่าง)	๑๕-๓-๐๕-๒๑๐๓-๐๐๑	ค.บ	๕๖๒,๗๖๐ (๓๒๒,๕๖๐ X ๒๒)	๕๒,๐๐๐ (๓,๕๐๐ X ๑๒)	-
๓๖	นายวิฑูรต์ อินดิโ	ป.โท (ร.ป.ม.)	๑๕-๓-๐๕-๔๑๐๑-๐๐๑	ป.ง	นายช่างโยธา	๑๕-๓-๐๕-๔๑๐๑-๐๐๑	ป.ง	๒๒๗,๖๘๐ (๒๓,๕๕๐ X ๑๒)	-	-
๓๗			๑๕-๓-๐๕-๔๑๐๑-๐๐๑	ป.ง/ช.ง	เจ้าพนักงานธุรการ	๑๕-๓-๐๕-๔๑๐๑-๐๐๑	ป.ง/ช.ง	๒๒๗,๖๘๐ (๒๓,๕๕๐ X ๑๒)	-	-
พนักงานจ้าง (ตามภารกิจ)										
๓๘	นายเจริญ นศรีรุ่ง	ป.ส. (โยธา)	-	-	ผู้ช่วยนายช่างโยธา	-	-	๑๕๐,๕๘๐ (๑๒,๕๔๐ X ๑๒)	-	-
๓๙	นางสาวปวีดา นศรีรุ่ง	ป.ส. (คอมพิวเตอร์ธุรกิจ)	-	-	ผู้ช่วยเจ้าพนักงานธุรการ	-	-	๑๕๙,๐๕๐ (๑๒,๕๕๐ X ๑๒)	-	-
๔๐	นายอภิชาติ วชิรวิฑูรต์	ป.วช. (ก่อสร้าง)	-	-	ผู้ช่วยนายช่างเขียนแบบ	-	-	๑๑๒,๘๐๐ (๙,๔๐๐ X ๑๒)	-	-
๔๑	นายนิสิต สุวรรณศักดิ์	ป.ส. (อิเล็กทรอนิกส์)	-	-	ผู้ช่วยนายช่างไฟฟ้า	-	-	๑๕๑,๘๐๐ (๑๒,๕๖๐ X ๑๒)	-	-
พนักงานจ้าง (ทั่วไป)										
๔๒					ผู้ช่วยนายช่างสำรวจ			๑,๐๑๐,๐๐๐	-	ว่างใหม่
กองการศึกษา ศาสนาและวัฒนธรรม (๑๕)										
พนักงานส่วนตำบล										
๔๓	นางสุพรรณ วงศ์ใหญ่	ป.โท (ค.ม.)	๑๕-๓-๐๘-๒๑๐๓-๐๐๑	ค.บ	ผู้ชำนาญการกองการศึกษา ฯ (นักบริหารงานการศึกษา)	๑๕-๓-๐๘-๒๑๐๓-๐๐๑	ค.บ	๕๖๒,๗๖๐ (๓๒๒,๕๖๐ X ๑๒)	๕๒,๐๐๐ (๓,๕๐๐ X ๑๒)	-
๔๔	นางสาวนันทวัล เป่าระมา	ป.โท (ค.ม.)	๑๕-๓-๐๘-๓๑๐๓-๐๐๑	ช.ก.	นักวิชาการศึกษา	๑๕-๓-๐๘-๓๑๐๓-๐๐๑	ช.ก.	๑๕๖,๑๖๐ (๒๕,๖๘๐ X ๑๒)	-	-
๔๕			๑๕-๓-๐๘-๔๑๐๑-๐๐๑	ป.ง/ช.ง	เจ้าพนักงานธุรการ	๑๕-๓-๐๘-๔๑๐๑-๐๐๑	ป.ง/ช.ง	๒๒๗,๖๘๐ (๒๓,๕๕๐ X ๑๒)	-	-
พนักงานจ้าง (ตามภารกิจ)										
๔๖	นางสาวนิศยา มณีลุน	ป.ส. (การบัญชี)	-	-	ผู้ช่วยเจ้าพนักงานธุรการ	-	-	๑๕๐,๕๘๐ (๑๒,๕๕๐ X ๑๒)	-	-
ศูนย์พัฒนาเด็กเล็กบ้านศาล										
พนักงานครูของศูนย์พัฒนาเด็กเล็ก										
๔๗	นางเยี่ยมภรณ์ แสนคำ	ป.โท (ค.บ.)	๑๕-๓-๐๘-๖๖๐๐-๐๒๓	ค.ศ.๒	ครู	๑๕-๓-๐๘-๖๖๐๐-๐๒๓	ค.ศ.๒	-	-	-
๔๘	นางนันทา บุทธิศรี	ป.ตรี (ค.บ.)	๑๕-๓-๐๘-๖๖๐๐-๐๒๔	ค.ศ.๑	ครู	๑๕-๓-๐๘-๖๖๐๐-๐๒๔	ค.ศ.๑	-	-	-
พนักงานจ้าง (ทั่วไป)										
๔๙	นายเกียรติยศ ปิ่นมณีศรี	ป.ตรี (ว.ท.บ.)	-	-	ผู้ดูแลเด็ก	-	-	๑๐๘,๐๐๐	-	๑๐๘,๐๐๐

ที่	ชื่อ - สกุล	คุณวุฒิการศึกษา	กรอบอัตราค่าจ้าง (เดิม)		กรอบอัตราค่าจ้าง (ใหม่)		เงินเดือน	หมายเหตุ	
			เลขที่ตำแหน่ง	ระดับ	เลขที่ตำแหน่ง	ระดับ		เงินประจำตำแหน่ง	เงินค่าตอบแทน/เงินเพิ่มอื่น ๆ
ศูนย์พัฒนาเด็กเล็กบ้านคำซาก									
พนักงานครูอำนวยการบริหารส่วนตำบล									
๕๐	นางทัศนีย์ สาทิส	ป.ตรี (ค.บ.)	๑๕-๓-๐๘-๖๖๐๐-๐๒๕	ค.ศ.๒	๑๕-๓-๐๘-๖๖๐๐-๐๒๕	ค.ศ.๒	-	-	-
พนักงานอำนวยการ (ตามภารกิจ)									
๕๑	นางเยาวภา ใจพรหม	ป.ตรี	ผู้ดูแลเด็ก (ทักษะ)	-	ผู้ดูแลเด็ก (ทักษะ)	-	-	-	-
พนักงานอำนวยการ (ทั่วไป)									
๕๒	นางสาวอรุณรัตน์ ภูมิศรีวรรณ	ป.ตรี (บ.ธ.บ.)	ผู้ดูแลเด็ก	-	ผู้ดูแลเด็ก	-	๑๐๘,๐๐๐	-	๑๐๘,๐๐๐
ศูนย์พัฒนาเด็กเล็กบ้านโพธิ์									
พนักงานครูอำนวยการบริหารส่วนตำบล									
๕๓	นางนงนุช อึ้ง ไตรรงค์	ป.โท (ศษ.ม.)	๑๕-๓-๐๘-๖๖๐๐-๐๒๕	ค.ศ.๒	๑๕-๓-๐๘-๖๖๐๐-๐๒๕	ค.ศ.๓	-	-	-
พนักงานอำนวยการ (ตามภารกิจ)									
๕๔	นางสาวอมรพรรณ สอนพงษ์	ป.ตรี	ผู้ดูแลเด็ก (ทักษะ)	-	ผู้ดูแลเด็ก (ทักษะ)	-	-	-	-
พนักงานอำนวยการ (ทั่วไป)									
๕๕	นางสาววาสิฏฐี ขนะสิทธิ์	ปวช.	ผู้ดูแลเด็ก	-	ผู้ดูแลเด็ก	-	๑๐๘,๐๐๐	-	๑๐๘,๐๐๐
ศูนย์พัฒนาเด็กเล็กบ้านนาฝั่บอด									
พนักงานครูอำนวยการบริหารส่วนตำบล									
๕๖	นางภาวดี อธิวิโรจน์	ป.โท (ศษ.ม.)	๑๕-๓-๐๘-๖๖๐๐-๐๒๖	ค.ศ.๒	๑๕-๓-๐๘-๖๖๐๐-๐๒๖	ค.ศ.๒	-	-	-
พนักงานอำนวยการ (ตามภารกิจ)									
๕๗	-	-	-	-	ผู้ดูแลเด็ก (ทักษะ)	-	-	-	ว่าง
พนักงานอำนวยการ (ทั่วไป)									
๕๘	-	-	-	-	ผู้ดูแลเด็ก	-	๑๐๘,๐๐๐	-	ว่าง
ศูนย์พัฒนาเด็กเล็กบ้านบ้านธาตุ									
พนักงานครูอำนวยการบริหารส่วนตำบล									
๕๙	นางศุภรัตน์ วงศ์ศรี	ป.ตรี (ค.บ.)	๑๕-๓-๐๘-๖๖๐๐-๐๒๗	ค.ศ.๑	๑๕-๓-๐๘-๖๖๐๐-๐๒๗	ค.ศ.๑	-	-	-
พนักงานอำนวยการ (ทั่วไป)									
๖๐	นางสาวอริษา จันทะจิม	ปวช.	ผู้ดูแลเด็ก	-	ผู้ดูแลเด็ก	-	๑๐๘,๐๐๐	-	๑๐๘,๐๐๐
๖๑	นางสาวสุวิญญา เพชรอุทพัน	ป.ตรี (ศษ.บ.)	ผู้ดูแลเด็ก	-	ผู้ดูแลเด็ก	-	-	-	-
หน่วยตรวจสอบภายใน (๑๒)									
พนักงานส่วนตำบล									
๖๒	-	-	๑๕-๓-๑๒-๓๒๐๐-๐๒๑	ป.ก/ชก	๑๕-๓-๑๒-๓๒๐๐-๐๒๑	ป.ก/ชก	๓๕,๕๕๐.๐๐	(ค่ากลางเงินเดือน)	กำหนดเพิ่ม
รวมกรอบอัตราค่าจ้างเดิม ๕๔ อัตรา							รวมกรอบอัตราค่าจ้างใหม่ ๖๒ อัตรา		

๑๒. แนวทางการพัฒนาพนักงานส่วนตำบล

องค์การบริหารส่วนตำบลโนนตาล กำหนดแนวทางการพัฒนาพนักงานส่วนตำบลและพนักงานจ้าง ทุกตำแหน่ง ให้ได้มีโอกาสได้รับการพัฒนาเพื่อเพิ่มพูนความรู้ ทักษะทัศนคติที่ดี มีคุณธรรมและจริยธรรม อันจะทำให้ปฏิบัติหน้าที่ของพนักงานส่วนตำบลและพนักงานจ้างเป็นไปอย่างมีประสิทธิภาพ ประสิทธิผล โดยจัดทำเป็นแผนพัฒนาพนักงานส่วนตำบลและพนักงานจ้าง ตามที่กฎหมายกำหนด โดยมีระยะเวลา ๓ ปี ตามรอบของแผนอัตรากำลัง ๓ ปี โดยจะพัฒนาด้านความรู้ทั่วไปในการปฏิบัติงาน ด้านความรู้และทักษะเฉพาะของงานในแต่ละตำแหน่ง ด้านการบริหาร ด้านคุณสมบัติส่วนตัวและคุณธรรม จริยธรรม องค์การบริหารส่วนตำบลโนนตาลยังตระหนักถึงการพัฒนาตามนโยบายแห่งรัฐ คือ การพัฒนาไปสู่ Thailand ๔.๐ ดังนั้น องค์การบริหารส่วนตำบลโนนตาลจึงพัฒนาระบบราชการส่วนท้องถิ่นไปสู่ยุค ๔.๐ โดยกำหนดแนวทางการพัฒนาบุคลากรเพื่อส่งเสริมการทำงานโดยยึดหลักธรรมาภิบาล เพื่อประโยชน์สุขของประชาชนเป็นหลัก กล่าวคือ

๑. เป็นองค์กรที่เปิดกว้างและเชื่อมโยงกัน ต้องมีความเปิดเผยโปร่งใส ในการทำงาน โดยบุคคลภายนอกสามารถเข้าถึงข้อมูลข่าวสารของทางราชการหรือมีการแบ่งปันข้อมูลซึ่งกันและกัน และสามารถเข้ามาตรวจสอบการทำงานได้ตลอดจนเปิดกว้างให้กลไกหรือภาคส่วนอื่นๆ เช่น ภาคเอกชน ภาคประชาสังคมได้เข้ามามีส่วนร่วมและโอนถ่ายภารกิจที่ภาครัฐไม่ควรดำเนินการเองออกไปให้แก่ภาคส่วนอื่นๆ เป็นผู้รับผิดชอบดำเนินการแทน โดยการจัดระเบียบความสัมพันธ์ในเชิงโครงสร้างให้สอดคล้องกับการทำงานในแนวระนาบในลักษณะของเครือข่ายมากกว่าตามสายการบังคับบัญชาในแนวตั้ง ขณะเดียวกันยังต้องเชื่อมโยงการทำงานภายในภาครัฐด้วยกันเองให้มีเอกภาพและสอดคล้องประสานกัน ไม่ว่าจะบริหารราชการส่วนกลาง ส่วนภูมิภาคและส่วนท้องถิ่นด้วยตนเอง

๒. ยึดประชาชนเป็นศูนย์กลาง ต้องทำงานในเชิงรุกและมองไปข้างหน้าโดยตั้งคำถามกับตนเองเสมอว่า ประชาชนจะได้อะไร มุ่งเน้นแก้ไขปัญหาความต้องการและตอบสนองความต้องการของประชาชนโดยไม่ต้องรอให้ประชาชนเข้ามาติดต่อขอรับบริการหรือร้องขอความช่วยเหลือจากองค์กรปกครองส่วนท้องถิ่น รวมทั้งใช้ประโยชน์จากข้อมูลของทางราชการและระบบดิจิทัลทันสมัยในการจัดบริการสาธารณะที่ตรงกับความต้องการของประชาชน พร้อมทั้งอำนวยความสะดวกโดยมีการเชื่อมโยงกันเองของทุกส่วนราชการเพื่อให้บริการต่างๆ สามารถเสร็จสิ้นในจุดเดียว ประชาชนสามารถเรียกใช้บริการขององค์กรปกครองส่วนท้องถิ่นได้ตลอดเวลาตามความต้องการของตนและผ่านการติดต่อได้หลายช่องทางผสมผสานกัน ไม่ว่าจะติดต่อมาด้วยตนเอง อินเทอร์เน็ต เว็บไซต์ โซเชียลมีเดีย หรือแอปพลิเคชันทางโทรศัพท์มือถือ เป็นต้น

๓. องค์กรที่มีขีดสมรรถนะสูงและทันสมัย ต้องทำงานอย่างเตรียมการณ์ไว้ล่วงหน้ามีการวิเคราะห์ความเสี่ยง สร้างนวัตกรรมหรือความคิดริเริ่มและประยุกต์องค์ความรู้ ในแบบสหสาขาวิชาเข้ามาใช้ในการตอบโต้กับโลกแห่งการเปลี่ยนแปลงอย่างฉับพลัน เพื่อสร้างคุณค่ามีความยืดหยุ่น และสามารถตอบสนองกับสถานการณ์ต่างๆ ได้อย่างทันเวลาตลอดจนเป็นองค์กรที่มีขีดสมรรถนะสูง และปรับตัวเข้าสู่สภาพความเป็นสำนักงานสมัยใหม่ รวมทั้งทำให้บุคลากรมีความผูกพันต่อการปฏิบัติราชการ และปฏิบัติหน้าที่ได้อย่างเหมาะสมกับบทบาทของตน

ทั้งนี้ องค์การบริหารส่วนตำบลโนนตาล จะกำหนดแนวทางพัฒนาพนักงานส่วนตำบล โดยการจัดทำแผนแม่บทการพัฒนาพนักงานส่วนตำบล เพื่อเพิ่มพูนความรู้ ทักษะ ทัศนคติ มีคุณธรรมและจริยธรรม อันจะทำให้การปฏิบัติหน้าที่ของพนักงานส่วนตำบลเป็นไปอย่างมีประสิทธิภาพ โดยให้พนักงาน

ส่วนตำบล ทุกคน ทุกตำแหน่ง ได้มีโอกาสที่จะได้รับการพัฒนาภายในช่วงระยะเวลาตามแผนอัตรากำลัง ๓ ปี ทั้งนี้ วิธีการพัฒนาอาจใช้วิธีการใดวิธีการหนึ่ง หรืออาจหลายวิธีก็ได้ เช่น การปฐมนิเทศ การฝึกอบรม การศึกษาดูงาน การประชุมเชิงปฏิบัติการ ฯลฯ โดยกำหนดหลักเกณฑ์ให้พนักงานส่วนตำบลทุกคนต้องได้รับการฝึกอบรมอย่างน้อยคนละ ๑ หลักสูตร เพื่อให้การพัฒนาพนักงานส่วนตำบลเป็นไปอย่างมีประสิทธิภาพและประสิทธิผล บังเกิดผลดีต่อประชาชนและท้องถิ่นต่อไป

๑๓. ประกาศคุณธรรม จริยธรรมของพนักงานส่วนตำบลและพนักงานจ้าง

พนักงานส่วนตำบลและพนักงานจ้างขององค์การบริหารส่วนตำบลโนนตาล มีหน้าที่ดำเนินการให้เป็นไปตามกฎหมายเพื่อรักษาประโยชน์ส่วนรวมและประเทศชาติ อำนวยความสะดวกและให้บริการประชาชนตามหลักธรรมาภิบาล โดยจะต้องยึดมั่นในค่านิยมหลักของมาตรฐานจริยธรรม ดังนี้

๑. ยึดมั่นในคุณธรรมและจริยธรรม
๒. มีจิตสำนึกที่ดี ซื่อสัตย์ สุจริตและรับผิดชอบ
๓. ยึดถือประโยชน์ของประเทศไทยเหนือกว่าประโยชน์ส่วนตน และไม่มีผลประโยชน์ทับซ้อน
๔. ยืนหยัดทำในสิ่งที่ถูกต้อง เป็นธรรม และถูกกฎหมาย
๕. ให้บริการแก่ประชาชนด้วยความรวดเร็ว มีอัธยาศัย และไม่เลือกปฏิบัติ
๖. ให้ข้อมูลข่าวสารแก่ประชาชนอย่างครบถ้วน ถูกต้อง และไม่บิดเบือนข้อเท็จจริง
๗. การมุ่งผลสัมฤทธิ์ของงาน รักษามาตรฐาน มีคุณภาพโปร่งใส และตรวจสอบได้
๘. ยึดมั่นในระบอบประชาธิปไตยอันมีพระมหากษัตริย์ทรงเป็นประมุข
๙. ยึดมั่นในหลักจรรยาวิชาชีพขององค์กร

ทั้งนี้ การฝ่าฝืนหรือไม่ปฏิบัติตามมาตรฐานทางจริยธรรม ให้ถือว่าเป็นการกระทำผิดทางวินัย
