

บทที่ ๑

บทนำ

เนื่องด้วยพระราชบัญญัติวินัยการเงินการคลังของรัฐ พ.ศ.๒๕๖๑ หมวด ๔ การบัญชี การรายงานและการตรวจสอบ มาตรา ๗๙ บัญญัติให้หน่วยงานของรัฐจัดให้มีการตรวจสอบภายใน การควบคุมภายในและการบริหารจัดการความเสี่ยง โดยให้ถือปฏิบัติตามมาตรฐานและหลักเกณฑ์ที่กระทรวงการคลังกำหนด ต่อมาเมื่อวันที่ ๑๘ มีนาคม ๒๕๖๒ กระทรวงการคลังได้ประกาศกำหนดหลักเกณฑ์กระทรวงการคลังว่าด้วยมาตรฐานและหลักเกณฑ์ปฏิบัติการบริหารจัดการความเสี่ยงสำหรับหน่วยงานของรัฐ พ.ศ.๒๕๖๒ โดยมีรายละเอียดตามหนังสือกระทรวงการคลัง ที่ กค ๐๔๐๙.๔/ว ๒๓ ลงวันที่ ๑๙ มีนาคม ๒๕๖๒ ซึ่งให้หน่วยงานของรัฐที่ยังไม่ได้ดำเนินการบริหารจัดการความเสี่ยง ถือปฏิบัติตามมาตรฐานและหลักเกณฑ์ปฏิบัติการบริหารจัดการความเสี่ยงสำหรับหน่วยงานของรัฐที่แนบท้ายประกาศหลักเกณฑ์ฉบับนี้ใน รอบระยะเวลาบัญชีถัดไปองค์การบริหารส่วนตำบลโนนตาล จึงได้จัดทำแผนการบริหารจัดการความเสี่ยง ประจำปีงบประมาณ พ.ศ.๒๕๖๔ ขึ้น โดยถือปฏิบัติตามหลักเกณฑ์กระทรวงการคลัง ว่าด้วยมาตรฐานและหลักเกณฑ์ปฏิบัติการบริหารจัดการความเสี่ยงสำหรับหน่วยงานของรัฐ พ.ศ.๒๕๖๒ ซึ่งมีการแต่งตั้ง คณะทำงานบริหารจัดการความเสี่ยงขององค์การบริหารส่วนตำบลโนนตาล เพื่อเป็นกลไกในการขับเคลื่อนให้มีการจัดทำแผนการบริหารจัดการความเสี่ยงอย่างเป็นรูปธรรม

นโยบายการบริหารจัดการความเสี่ยงขององค์การบริหารส่วนตำบลโนนตาล

คณะกรรมการบริหารจัดการความเสี่ยงขององค์การบริหารส่วนตำบลโนนตาล ได้กำหนด นโยบายการบริหารจัดการความเสี่ยงขององค์กร เพื่อจัดการความเสี่ยงให้อยู่ในระดับที่องค์การบริหารส่วน ตำบลโนนตาลยอมรับได้ ซึ่งจะก่อให้เกิดความเชื่อมั่นได้อย่างสมเหตุสมผลเกี่ยวกับการบรรลุวัตถุประสงค์ของ องค์กร ดังนี้

๑) ให้มีกระบวนการการบริหารจัดการความเสี่ยงตามหลักเกณฑ์กระทรวงการคลังว่าด้วย มาตรฐานและหลักเกณฑ์ปฏิบัติการบริหารจัดการความเสี่ยงสำหรับหน่วยงานของรัฐพ.ศ.๒๕๖๒

๒) ให้การบริหารจัดการความเสี่ยงเป็นความรับผิดชอบของพนักงานส่วนตำบลและพนักงาน จ้างในทุกระดับชั้นที่ต้องตระหนักถึงความเสี่ยงที่มีในการปฏิบัติงานในหน่วยงานของตนและองค์กร โดยให้ ความสำคัญในการบริหารจัดการความเสี่ยงด้านต่างๆ ให้อยู่ในระดับที่เพียงพอและเหมาะสม

๓) ให้มีการนำระบบเทคโนโลยีสารสนเทศที่ทันสมัยมาใช้ในกระบวนการบริหารจัดการความ เสี่ยงขององค์กรและสนับสนุนให้บุคลากรทุกระดับสามารถเข้าถึงแหล่งข้อมูลข่าวสารการบริหารจัดการความ เสี่ยงอย่างทั่วถึง

๔) ให้มีการติดตามประเมินผลการบริหารจัดการความเสี่ยงตามรอบปีงบประมาณและ ทบทวนแผนการบริหารจัดการความเสี่ยงปีละ ๑ ครั้ง ภายในเดือนธันวาคมของทุกปี

แนวทางการบริหารจัดการความเสี่ยงขององค์การบริหารส่วนตำบลโนนตาล

ความเสี่ยง (Risk) หมายถึง เหตุการณ์หรือการกระทำใด ๆ ที่อาจเกิดขึ้นภายใต้สถานการณ์ ที่ไม่แน่นอนและจะส่งผลกระทบต่อ หรือสร้างความเสียหาย (ทั้งที่เป็นตัวเงินและไม่เป็นตัวเงิน) หรือก่อให้เกิด ความล้มเหลวหรือลดโอกาสที่จะบรรลุวัตถุประสงค์และเป้าหมายของส่วนราชการซึ่งอาจเป็นผลกระทบทางบวก ด้วยก็ได้

ปัจจัยเสี่ยง หรือประเด็นความเสี่ยง หมายถึง ต้นเหตุหรือสาเหตุที่มาของความเสี่ยงที่อาจทำให้ไม่บรรลุวัตถุประสงค์ที่กำหนด โดยต้องระบุได้ว่าเหตุการณ์นั้นจะเกิดที่ไหน เมื่อใด เกิดขึ้นอย่างไร และทำไม ทั้งนี้สาเหตุของความเสี่ยงที่ระบุควรเป็นสาเหตุที่แท้จริง เพื่อที่จะได้วิเคราะห์ และกำหนดมาตรการควบคุมหรือลดความเสี่ยงได้อย่างถูกต้อง ซึ่งความเสี่ยงอาจเกิดจากปัจจัยภายในองค์กรเอง เช่น กระบวนการดำเนินงานหรือระบบงานไม่เหมาะสม บุคลากรขาดความรู้ความสามารถ อัตรากำลังไม่เพียงพอ ระบบเทคโนโลยีสารสนเทศไม่มีประสิทธิภาพ เป็นต้น หรืออาจเกิดจากปัจจัยภายนอกองค์กรที่ไม่สามารถควบคุมได้ เช่น ภาวะเศรษฐกิจ ภัยธรรมชาติ เป็นต้น ซึ่งสิ่งเหล่านี้อาจมีผลทำให้องค์กรเสียหายได้หรือไม่สามารถบรรลุวัตถุประสงค์ที่วางไว้ จึงจำเป็นต้องมีการบริหารจัดการความเสี่ยงที่มีประสิทธิภาพเพื่อให้เกิดความมั่นใจว่าสามารถควบคุมความเสี่ยงให้อยู่ในระดับที่ยอมรับได้

การระบุความเสี่ยง เป็นการระบุปัจจัยเสี่ยงที่เกี่ยวข้องกับแผนงาน/โครงการ เพื่อให้ทราบถึงเหตุการณ์ที่เป็นความเสี่ยง ซึ่งอาจมีผลกระทบต่อความสำเร็จตามวัตถุประสงค์ โดยต้องคำนึงถึงสภาพแวดล้อมภายนอกและสภาพแวดล้อมภายในของหน่วยงาน ตามประเภทของความเสี่ยง ๔ ด้าน ดังนี้

๑) ความเสี่ยงด้านยุทธศาสตร์ (Strategic Risks) หมายถึง ความเสี่ยงจากการใช้ยุทธศาสตร์ที่ไม่เหมาะสม การที่ยุทธศาสตร์ไม่สอดคล้องกับวิสัยทัศน์และภารกิจ การมียุทธศาสตร์ที่ไม่ชัดเจนและความไม่เหมาะสมของยุทธศาสตร์ ซึ่งอาจเกิดจากการที่สถานะแวดล้อมมีการเปลี่ยนแปลงในการระบุความเสี่ยง หน่วยงานต้องพิจารณาว่ายุทธศาสตร์ในปัจจุบันสอดคล้องกับสถานการณ์เศรษฐกิจ การเมือง และสังคมหรือไม่ และประเด็นยุทธศาสตร์ย่อยสอดคล้องกับยุทธศาสตร์หลักของหน่วยงานหรือไม่

๒) ความเสี่ยงด้านการดำเนินงาน (Operational Risks) หมายถึง ความเสี่ยงจากการดำเนินงานที่ไม่มีประสิทธิภาพและประสิทธิผล และการใช้ทรัพยากรโดยที่ไม่ทำให้เกิดประโยชน์เต็มที่ตามภารกิจขององค์การบริหารส่วนตำบลโนนตาลและหน่วยงานต่างๆ ในการระบุความเสี่ยงหน่วยงานต้องพิจารณาว่าการดำเนินการใดสามารถทำงานได้ดีและการดำเนินการใดทำงานได้ไม่ดี หน่วยงานมีโครงสร้างและระบบเทคโนโลยีสารสนเทศที่เชื่อถือได้หรือไม่ และหน่วยงานมีทรัพยากรที่เพียงพอและเหมาะสมต่อการดำเนินงานหรือไม่

๓) ความเสี่ยงด้านการเงินและทรัพยากร (Financial and material Risks) หมายถึง ความเสี่ยงต่อสถานะการเงินและทรัพยากรขององค์การบริหารส่วนตำบลโนนตาล ทั้งด้านรายได้ รายจ่าย ทรัพย์สิน และหนี้สิน ในการระบุความเสี่ยงหน่วยงานต้องพิจารณาว่าทรัพยากรใดจะมีผลต่อการเงินขององค์การบริหารส่วนตำบลโนนตาล (ทั้งที่ชัดเจนและไม่ชัดเจน รวมถึง ข้อผูกพันและปัจจัยภายนอก) และอะไรคือปัจจัยที่ทำให้เกิดความเสียหายเหล่านั้น

๔) ความเสี่ยงด้านการปฏิบัติตามกฎ ระเบียบ ข้อบังคับ กฎหมาย (Compliance Risks) หมายถึง การไม่ปฏิบัติตามกฎ ระเบียบ ทั้งของภายในและภายนอกองค์กรในการระบุความเสี่ยงหน่วยงานต้องพิจารณาว่า งาน กระบวนการ และบุคลากร ดำเนินงานตามกฎระเบียบที่เกี่ยวข้องหรือไม่ สามารถเกิดการกระทำผิดกฎระเบียบได้อย่างไรบ้างและหากเกิดขึ้น ระบบตรวจสอบภายในจะสามารถตรวจเจอหรือไม่ และมีกรณีตัวอย่างจากอดีตเกี่ยวกับการกระทำผิดหรือการละเว้นการปฏิบัติ

การประเมินความเสี่ยง (Risk Assessment)

การประเมินความเสี่ยง (Risk Assessment) หมายถึง กระบวนการนำความเสี่ยงที่ระบุ มาจัดลำดับความเสี่ยง โดยการประเมินโอกาสที่จะเกิด และผลกระทบ ซึ่งโอกาสที่จะเกิด (Likelihood) หมายถึง ความถี่

หรือโอกาสที่จะเกิดเหตุการณ์เหล่านั้น และผลกระทบ (Impact) หมายถึง ขนาดความรุนแรงของความเสียหายที่จะเกิดขึ้นหากเกิดเหตุการณ์ความเสี่ยง เมื่อทำการประเมินแล้วนำมากำหนดเป็นระดับความเสี่ยงในแผนภูมิความเสี่ยง เพื่อช่วยให้สามารถเห็นภาพว่าเมื่อรวมทุกปัจจัยเสี่ยงแล้ว ปัจจัยเสี่ยงใดควรได้รับการจัดการก่อนหลังเป็นการจัดลำดับความเสี่ยงและสามารถตัดสินใจวางแผนบริหารจัดการความเสี่ยงได้อย่างเหมาะสมต่อไปองค์การบริหารส่วนตำบลโนนตาลกำหนดเกณฑ์การประเมินมาตรฐานที่จะใช้ในการประเมินความเสี่ยง ซึ่งได้แก่ ระดับโอกาสที่จะเกิดความเสี่ยง (Likelihood) ระดับความรุนแรงของผลกระทบ (Impact) และระดับของความเสี่ยง (Degree of Risk) ดังนี้

๑. ตารางการพิจารณากำหนดระดับคะแนนของโอกาสที่จะเกิดความเสี่ยง (L)

ตาราง ๑.๑ โอกาสที่จะเกิดเหตุการณ์ต่าง ๆ ในเชิงปริมาณ (ร้อยละ)

คะแนน	ระดับโอกาสที่จะเกิด	คำอธิบาย
๑	น้อยมาก	ไม่มีโอกาสที่จะเกิดขึ้น หรือมีโอกาสดำเนินการน้อยกว่าร้อยละ ๒๐
๒	น้อย	มีโอกาสดำเนินการร้อยละ ๒๑-๔๐
๓	ปานกลาง	มีโอกาสดำเนินการร้อยละ ๔๑-๖๐
๔	สูง	มีโอกาสดำเนินการร้อยละ ๖๑-๘๐
๕	สูงมาก	มีโอกาสดำเนินการมากกว่าร้อยละ ๘๐

ตาราง ๑.๒ โอกาสที่จะเกิดเหตุการณ์ต่าง ๆ ในเชิงปริมาณ (ครั้ง)

คะแนน	ระดับโอกาสที่จะเกิด	คำอธิบาย
๑	น้อยมาก	มีโอกาสดำเนินการ ๕ ปี ต่อครั้ง
๒	น้อย	มีโอกาสดำเนินการ ๒-๓ ปี ต่อครั้ง
๓	ปานกลาง	มีโอกาสดำเนินการ ๑ ปี ต่อครั้ง
๔	สูง	มีโอกาสดำเนินการ ๑-๖ เดือน ต่อครั้ง
๕	สูงมาก	มีโอกาสดำเนินการ ๑ เดือนต่อครั้งหรือมากกว่า

ตาราง ๑.๓ โอกาสที่จะเกิดเหตุการณ์ต่าง ๆ ในเชิงคุณภาพ

คะแนน	ระดับโอกาสที่จะเกิด	คำอธิบาย
๑	น้อยมาก	มีโอกาสดำเนินการเพียงเล็กน้อย
๒	น้อย	มีโอกาสดำเนินการ แต่นาน ๆ ครั้ง
๓	ปานกลาง	มีโอกาสดำเนินการบางครั้ง
๔	สูง	มีโอกาสดำเนินการค่อนข้างสูง หรือบ่อย ๆ
๕	สูงมาก	มีโอกาสดำเนินการทุกครั้งหรือเกือบทุกครั้ง

๒. ตารางการพิจารณากำหนดระดับคะแนนของความรุนแรงของผลกระทบ (I)

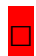

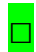
ตาราง ๒.๑ ความรุนแรงของผลกระทบของความเสียหายในเชิงปริมาณ (ร้อยละ)

คะแนน	ระดับผลกระทบ	คำอธิบาย
๑	น้อยมาก	มีผลกระทบในการปฏิบัติงานหรือวัตถุประสงค์น้อยกว่าร้อยละ ๒๐
๒	น้อย	มีผลกระทบในการปฏิบัติงานหรือวัตถุประสงค์ร้อยละ ๒๑-๔๐
๓	ปานกลาง	มีผลกระทบในการปฏิบัติงานหรือวัตถุประสงค์ร้อยละ ๔๑-๖๐
๔	สูง	มีผลกระทบในการปฏิบัติงานหรือวัตถุประสงค์ค่อนข้างรุนแรงร้อยละ ๖๑-๘๐
๕	สูงมาก	มีผลกระทบในการปฏิบัติงานหรือวัตถุประสงค์เป็นอย่างยิ่ง มากกว่า ร้อยละ ๘๐

ตาราง ๒.๒ ความรุนแรงของผลกระทบของความเสียหายในเชิงปริมาณ (มูลค่าความเสียหาย)

คะแนน	ระดับผลกระทบ	คำอธิบาย
๑	น้อยมาก	ไม่เกิน ๑๐,๐๐๐ บาท
๒	น้อย	> ๑๐,๐๐๐ - ๕๐,๐๐๐ บาท
๓	ปานกลาง	> ๕๐,๐๐๐ - ๕๐๐,๐๐๐ บาท
๔	สูง	> ๕๐๐,๐๐๐ - ๑,๐๐๐,๐๐๐ บาท
๕	สูงมาก	> ๑,๐๐๐,๐๐๐ บาท

- ระดับความเสี่ยง (Degree of Risk) หมายถึง สถานะของความเสี่ยงที่ได้จากการประเมินโอกาสและผลกระทบของแต่ละปัจจัยเสี่ยง แบ่งออกเป็น ๓ ระดับ คือ

	(แดง)	สูง	(คะแนนไม่น้อยกว่า ๑๕)
	(เหลือง)	ปานกลาง	(คะแนน ๕-๑๔)
	(เขียว)	ต่ำ	(คะแนน ๑-๔)

แผนภูมิระดับความเสี่ยง

ความรุนแรงของผลกระทบ (I)	๕	๑๐	๑๕	๒๐	๒๕
	๔	๘	๑๒	๑๖	๒๐
	๓	๖	๙	๑๒	๑๕
	๒	๔	๖	๘	๑๐
	๑	๒	๓	๔	๕
	โอกาสที่จะเกิดความเสี่ยง (L)				

การบริหารจัดการความเสี่ยง (Risk Management) เป็นกระบวนการที่ใช้ในการบริหารจัดการให้โอกาสที่จะเกิดเหตุการณ์ความเสี่ยงลดลง หรือผลกระทบของความเสียหายจากเหตุการณ์ความเสี่ยงลดลงอยู่ในระดับที่องค์กรยอมรับได้ ซึ่งแนวทางการจัดการความเสี่ยงมี ๔ กลยุทธ์ ดังนี้

๑) การหลีกเลี่ยงความเสี่ยง (Risk Avoidance) เป็นการจัดการกับความเสี่ยงที่อยู่ในระดับสูงและหน่วยงานไม่อาจยอมรับได้ จึงต้องตัดสินใจ หยุด ยกเลิก โครงการหรือกิจกรรมนั้นไป

๒) การลด/การควบคุมความเสี่ยง (Risk Reduction) เป็นการปรับปรุงระบบการทำงาน หรือการออกแบบวิธีการทำงานใหม่ เพื่อลดโอกาสที่จะเกิด หรือลดผลกระทบ หรือควบคุม ป้องกันให้อยู่ในระดับที่องค์กรยอมรับได้

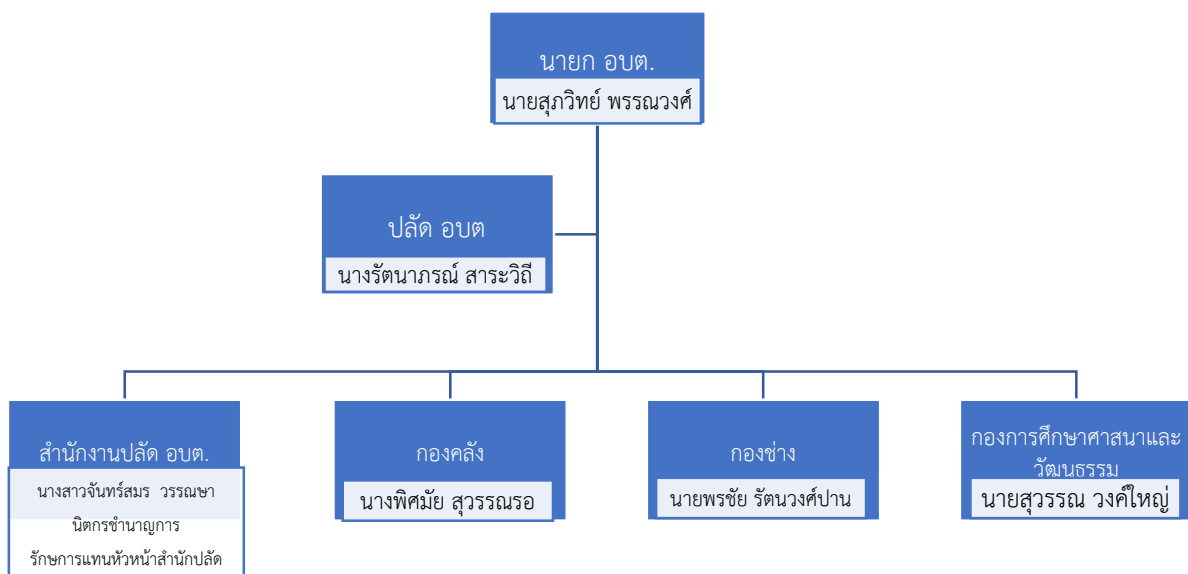
๓) การยอมรับความเสี่ยง (Risk Acceptance) เป็นการยอมรับความเสี่ยงที่เกิดขึ้น เนื่องจากต้นทุนการจัดการความเสี่ยงสูงกว่าประโยชน์ที่จะได้รับ ไม่คุ้มค่าในการจัดการควบคุมหรือป้องกัน แต่ควรมีมาตรการติดตามอย่างใกล้ชิดเพื่อรองรับผลที่จะเกิดขึ้น

๔) การกระจายความเสี่ยงหรือการถ่ายโอนความเสี่ยง (Risk Sharing) เป็นการกระจาย หรือถ่ายโอนความเสี่ยงให้ผู้อื่นช่วยแบ่งความรับผิดชอบไป

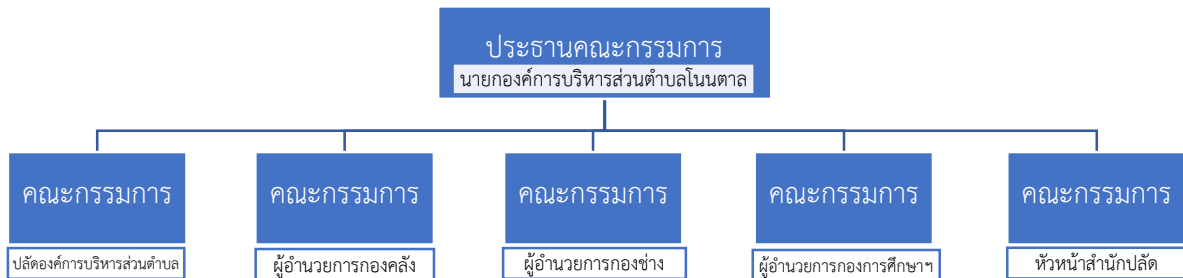
โครงสร้างการบริหารจัดการความเสี่ยง

การบริหารจัดการความเสี่ยง เป็นองค์ประกอบของทุกระบวนการทำงานมีความเชื่อมโยงกันทุกระดับ ดังนั้น โครงสร้างการบริหารจัดการความเสี่ยงขององค์การบริหารส่วนตำบลโนนตาล จึงมีความเชื่อมโยงกันโดยมีคณะกรรมการบริหารจัดการความเสี่ยงขององค์การบริหารส่วนตำบลโนนตาล ซึ่งแต่งตั้งมาจากปลัดองค์การบริหารส่วนตำบล หัวหน้าส่วนราชการ ผู้อำนวยการกองทุกกอง เป็นคณะกรรมการและนายกองค์การบริหารส่วนตำบลเป็นประธานคณะกรรมการ คณะกรรมการจะเป็นผู้กำหนดนโยบาย ผลักดัน และติดตามการบริหารจัดการความเสี่ยง ในขณะที่พนักงานและเจ้าหน้าที่ทุกกอง/ส่วนราชการ ปฏิบัติหน้าที่ประเมินความเสี่ยงและบริหารจัดการความเสี่ยงตามหน้าที่ความรับผิดชอบของแต่ละกอง องค์การบริหารส่วนตำบลโนนตาลแต่งตั้งคณะกรรมการบริหารจัดการความเสี่ยงขององค์การบริหารส่วนตำบลโนนตาล เมื่อวันที่ตุลาคม ๒๕๖๔ คณะกรรมการมีอำนาจหน้าที่ในการ ๑) จัดทำแผนการบริหารจัดการความเสี่ยง ๒) ติดตามประเมินผลการบริหารจัดการความเสี่ยง ๓) จัดทำรายงานผลตามแผนการบริหารจัดการความเสี่ยง และ ๔) พิจารณาทบทวนแผนการบริหารจัดการความเสี่ยง

ผังโครงสร้างส่วนราชการภายใน อบต.โนนตาล



ผังโครงสร้างคณะกรรมการบริหารจัดการความเสี่ยงของ อบต.โนนตาล



วัตถุประสงค์

๑. เพื่อให้องค์การบริหารส่วนตำบลโนนตาลมีมาตรการ ระบบ หรือ แนวทางในการป้องกันข้าราชการหรือเจ้าหน้าที่ของรัฐไม่ให้ทำการทุจริตและประพฤติมิชอบ
๒. เพื่อแก้ไขปัญหาที่เคยเกิดแล้วไม่ให้เกิดขึ้นอีก
๓. เพื่อเป็นเครื่องมือในการดำเนินงานให้บรรลุวัตถุประสงค์และเป้าหมายที่วางไว้
๔. สร้างกรอบและแนวทางในการดำเนินงานให้แก่บุคลากรเพื่อให้สามารถบริหารจัดการความไม่แน่นอนที่อาจเกิดขึ้นกับองค์กรได้อย่างเป็นระบบและมีประสิทธิภาพ เฝ้าระวัง สอดส่อง ติดตาม พฤติกรรมเสี่ยง
๕. เพื่อให้มีระบบในการติดตามตรวจสอบผลการดำเนินการบริหารจัดการความเสี่ยงและ เฝ้าระวังความเสี่ยงใหม่ๆ ที่อาจเกิดขึ้นได้ตลอดเวลา

ประโยชน์ที่คาดว่าจะได้รับ

องค์การบริหารส่วนตำบลโนนตาล สามารถบรรลุเป้าหมาย ขจัด หรือลดผลกระทบจากเหตุการณ์ ปัญหาอุปสรรค หรือสิ่งที่ไม่คาดหมายว่าจะเกิดขึ้นและสามารถป้องกันความเสียหายต่อทรัพยากรโดยรวมขององค์กร

ขั้นตอนการดำเนินการ

๑. การกำหนดนโยบายบริหารจัดการความเสี่ยง คณะกรรมการประชุมรับทราบนโยบายและกำหนดแนวทางร่วมกันในการจัดทำแผนบริหารจัดการความเสี่ยง จัดทำคู่มือบริหารจัดการความเสี่ยง แล้วสื่อสารให้ทุกคนในองค์กรทราบ
๒. การบริหารจัดการความเสี่ยงแยกตามส่วนราชการ มีขั้นตอน ดังนี้
 - ๒.๑ การระบุความเสี่ยง ทุกกองพิจารณาโครงการ/กิจกรรม แล้วนำมาระบุความเสี่ยงตามประเภทของความเสี่ยง ๔ ด้าน และแหล่งที่มาของความเสี่ยง โดยใช้แบบ Ro๑
 - ๒.๒ การประเมินความเสี่ยง ทุกกองการนำความเสี่ยงที่ระบุไว้มาประเมินโอกาสที่จะเกิดเหตุการณ์และระดับความรุนแรงของผลกระทบ และจัดลำดับความเสี่ยง ๓ ระดับ โดยประเมินตามแผนภูมิความเสี่ยง เพื่อช่วยในตัดสินใจกำหนดวิธีการจัดการความเสี่ยง แล้วส่งให้คณะกรรมการพิจารณากลับกรอง โดยใช้แบบ Ro๒
 - ๒.๓ การจัดทำแผนการบริหารจัดการความเสี่ยง ทุกกองพิจารณาใช้กลยุทธ์ ๔ กลยุทธ์ เพื่อจัดการความเสี่ยง กำหนดวัตถุประสงค์ กำหนดระยะเวลาดำเนินการ กำหนดผู้รับผิดชอบดำเนินการ แล้วส่งให้คณะกรรมการพิจารณากลับกรอง โดยใช้แบบ Ro๓

๓. คณะกรรมการประชุมเพื่อพิจารณากลับกรองแผนการบริหารจัดการความเสี่ยงของแต่ละกองแล้วสรุปจัดทำแผนการบริหารจัดการความเสี่ยงเสนอนายกพิจารณาอนุมัติ รวมทั้งสื่อสารแผนบริหารจัดการความเสี่ยงกับผู้ที่เกี่ยวข้องได้ดำเนินการตามแผนฯ

๔. ติดตามประเมินผลการบริหารจัดการความเสี่ยงและทบทวนแผนการบริหารจัดการความเสี่ยงภายในเดือนธันวาคม ๒๕๖๔

บทที่ ๒

การวิเคราะห์และระบุความเสี่ยง

คณะกรรมการบริหารจัดการความเสี่ยงขององค์การบริหารส่วนตำบลโนนตาล ได้กำหนดแบบฟอร์มกระดาษทำการวิเคราะห์และระบุความเสี่ยง ตามแบบ R ๐๑ เพื่อให้ทุกส่วนราชการนำไปใช้ในการวิเคราะห์ระบุความเสี่ยงที่อาจจะเกิดขึ้นจากการดำเนินงาน ดำเนินโครงการ หรือกิจกรรมต่าง ๆ ซึ่งจะเป็นการระบุเหตุการณ์ทั้งภายในและภายนอกองค์กรที่เป็นความเสี่ยงซึ่งอาจจะเกิดขึ้นและส่งผลให้เกิดความเสียหายแก่องค์กรหรือกระทบต่อการบรรลุวัตถุประสงค์ขององค์กร เพื่อจะได้ใช้เป็นข้อมูลในการจัดการหรือป้องกันความเสียหายที่อาจเกิดขึ้น ในการนี้แต่ละส่วนราชการได้ทำการวิเคราะห์และระบุความเสี่ยง สามารถสรุปเป็นความเสี่ยงขององค์การบริหารส่วนตำบลโนนตาล ดังนี้

กระดาษทำการวิเคราะห์และระบุความเสี่ยง

องค์การบริหารส่วนตำบลโนนตาล อำเภอท่าอุเทน จังหวัดนครพนม

ประจำปีงบประมาณ พ.ศ.๒๕๖๔ (๑ ตุลาคม ๒๕๖๓ - ๓๐ กันยายน ๒๕๖๔)

ลำดับ (๒)	โครงการ/กิจกรรม (๓)	ความเสี่ยง (๔)	ด้าน (๕)	แหล่งที่มาของ ความเสี่ยง (๖)
๑	การใช้รถยนต์ส่วนกลางของทางราชการ	๑.๑ รถยนต์เสียหายเนื่องจากอุปกรณ์ชำรุด เสื่อมสภาพตามระยะเวลา ๑.๒ การนำรถยนต์ของทางราชการไปใช้ในกิจธุระส่วนตัว	ด้านการเงินและทรัพยากร	ปัจจัยภายใน ปัจจัยภายนอก
๒	การเก็บรักษาพัสดุ	๒.๑ เนื่องจากการยืมพัสดุในวันหยุดราชการเพื่อใช้ในเหตุจำเป็น เช่น งานศพ โดยผู้ที่ยืมได้ประสานเรื่องยืมพัสดุไปยังท่านท่านผู้บริหารแล้วเข้ามาเอาพัสดุเลย โดยที่เจ้าหน้าที่พัสดุไม่ทราบ ๒.๒ การส่งคืนพัสดุ ส่งคืนในวันหยุดราชการ ทำให้เจ้าหน้าที่ไม่ได้ตรวจนับว่าครบตามจำนวนที่ยืมไปหรือไม่	ด้านการเงินและทรัพยากร	ปัจจัยภายใน ปัจจัยภายนอก

ลำดับ (๒)	โครงการ/กิจกรรม (๓)	ความเสี่ยง (๔)	ด้าน (๕)	แหล่งที่มาของ ความเสี่ยง (๖)
๓	งานการเงินและบัญชี	๓.๑ ขาดบุคลากรในตำแหน่งนักวิชาการเงินและบัญชี	ด้านการดำเนินงาน	ปัจจัยภายใน
๔	การเพิ่มประสิทธิภาพการจัดเก็บภาษี	๔.๑ ขาดงบประมาณในการจัดทำแผนที่ภาษี เพื่อให้ทราบพิกัดและข้อมูลของผู้เสียภาษีทั้งหมดในตำบลโนนตาล ๔.๒ บุคลากรยังขาดความรู้เกี่ยวกับการจัดทำแผนที่ภาษี	ด้านการดำเนินงาน	ปัจจัยภายใน ปัจจัยภายนอก
๕	การใช้ทรัพยากร	๕.๑ การใช้ทรัพยากรอย่างฟุ่มเฟือย	ด้านการเงินและทรัพยากร	ปัจจัยภายใน
๖	การเผยแพร่ความรู้เกี่ยวกับภาษีสู่ชุมชน	๖.๑ ขาดความร่วมมือจากประชาชนในการลงพื้นที่สำรวจภาษีเพื่อสร้างฐานภาษีรายใหม่	การปฏิบัติตาม กฎระเบียบ กฎหมาย ข้อบังคับ	ปัจจัยภายนอก
๗	งานออกแบบ และการควบคุมงานก่อสร้าง	๗.๑ งานก่อสร้าง และงานบริการมีจำนวนมาก ทำให้ประสิทธิภาพการทำงานลดลง ๗.๒ บุคลากรกองช่างไม่สามารถควบคุมงานได้ตลอดเวลาในวันหยุดราชการ ๗.๓ การควบคุมงานไม่เป็นไปตามรูปแบบรายการก่อสร้าง	ด้านการเงินและทรัพยากร	ปัจจัยภายใน ปัจจัยภายนอก
๘	งานประมาณราคา และคำนวณราคากลาง	๘.๑ ราคาน้ำมัน และราคาวัสดุก่อสร้างมีการเปลี่ยนแปลงอยู่ตลอดเวลา ๘.๒ บุคลากร และเจ้าหน้าที่ไม่เข้าใจแนวทางตามหลักเกณฑ์การประมาณราคา และการคำนวณราคากลางงานก่อสร้าง ๘.๓ การจัดทำราคากลาง ต้องเป็นไปตามหลักเกณฑ์การคำนวณราคากลางงานก่อสร้างตามที่กรมบัญชีกลางกำหนด	ด้านการดำเนินงาน	ปัจจัยภายใน ปัจจัยภายนอก
๙	งานซ่อมแซมไฟฟ้าสาธารณะ	๙.๑ ไม่มีเครื่องมือ และอุปกรณ์ป้องกันเพื่อความปลอดภัยในการซ่อมแซมระบบไฟฟ้า ๙.๒ งบประมาณที่ได้รับการจัดสรรในการซ่อมบำรุงรักษาไม่เพียงพอ	ด้านการเงินและทรัพยากร	ปัจจัยภายใน

ลำดับ (๒)	โครงการ/กิจกรรม (๓)	ความเสี่ยง (๔)	ด้าน (๕)	แหล่งที่มาของความเสี่ยง (๖)
๑๐	งานส่งเสริม สนับสนุนศูนย์การเรียนรู้ชุมชน	๑๐.๑ ขาดผู้มีความรู้ที่มีความต้องการจะเผยแพร่ความรู้ให้กับผู้อื่น และขาดความร่วมมือของคนในชุมชนที่จะช่วยกันผลักดันให้เกิดศูนย์การเรียนรู้ชุมชน ๑๐.๒ ศูนย์การเรียนรู้ชุมชนมีไม่ทั่วถึงทุกพื้นที่	ด้านการดำเนินงาน	ปัจจัยภายใน ปัจจัยภายนอก
๑๑	กิจกรรมการดำเนินงานตามระเบียบกระทรวงมหาดไทยว่าด้วยรายได้และการจ่ายเงินของสถานศึกษาสังกัดองค์กรปกครองส่วนท้องถิ่น พ.ศ. ๒๕๖๒ ของศูนย์พัฒนาเด็กเล็ก	๑๑.๑ เจ้าหน้าที่รับผิดชอบงานไม่มีความรู้ในการดำเนินการให้ตรงกับระเบียบกระทรวงมหาดไทยว่าด้วยรายได้และการจ่ายเงินของสถานศึกษาสังกัดองค์กรปกครองส่วนท้องถิ่น พ.ศ. ๒๕๖๒	การปฏิบัติตามกฎระเบียบกฎหมาย ข้อบังคับ	ปัจจัยภายใน
๑๒	งานประสานและสนับสนุนสภาวัฒนธรรมตำบลโนนตาล	๑๓.๑ คณะกรรมการในสภาวัฒนธรรมไม่มีความเข้าใจในการเขียนโครงการขอรับการสนับสนุนงบประมาณเงินอุดหนุนจาก อบต. ตามระเบียบกระทรวงมหาดไทยว่าด้วยเงินอุดหนุนขององค์กรปกครองส่วนท้องถิ่น พ.ศ. ๒๕๕๙	การปฏิบัติตามกฎระเบียบกฎหมาย ข้อบังคับ	ปัจจัยภายใน ปัจจัยภายนอก
๑๓	โครงการควบคุมป้องกันโรคพิษสุนัขบ้า	๑๓.๑ วัคซีนป้องกันโรคพิษสุนัขบ้า มีโอกาสเสื่อมสภาพเนื่องจากไฟฟ้าตกบ่อยๆ ทำให้ตู้เย็นที่เก็บรักษาวัคซีนอุณหภูมิไม่คงที่	ด้านการเงินและทรัพยากร	ปัจจัยภายใน

บทที่ ๓ การประเมินความเสี่ยง

คณะทำงานบริหารจัดการความเสี่ยงขององค์การบริหารส่วนตำบลโนนตาล ได้กำหนดแบบฟอร์มกระดาษทำการประเมินความเสี่ยงตามแบบ R ๐๒ เพื่อให้ทุกกองและส่วนราชการ นำความเสี่ยงที่ได้จากกระดาษทำการวิเคราะห์และระบุความเสี่ยง (แบบ R๐๑) มาวิเคราะห์ว่าความเสี่ยงนั้นมีโอกาสเกิดขึ้นมากน้อยเพียงใดและมีผลกระทบต่อองค์กรรุนแรงมากน้อยเพียงใด เพื่อจะได้จัดลำดับความสำคัญของความเสี่ยงที่อาจจะเกิดขึ้นว่าเหตุการณ์ใดมีความเสี่ยงมากกว่ากัน นำไปสู่การกำหนดระดับความเสี่ยงตามแผนภูมิระดับความเสี่ยงแล้วตัดสินใจเลือกใช้วิธีการบริหารจัดการความเสี่ยง โดยคำนึงประโยชน์และความคุ้มค่ากับค่าใช้จ่ายที่ต้องจ่ายเพิ่ม ซึ่งสามารถสรุปการประเมินความเสี่ยงขององค์การบริหารส่วนตำบลโนนตาลได้ดังนี้

กระตาศทำการประเมินความเสี่ยง
องค์การบริหารส่วนตำบลโนนตาล อำเภอท่าอุเทน จังหวัดนครพนม
ประจำปีงบประมาณ พ.ศ.๒๕๖๔ (๑ ตุลาคม ๒๕๖๓- ๓๐ กันยายน ๒๕๖๔)

แบบ RO๒

ลำดับที่ (๑)	โครงการ/กิจกรรม (๒)	ความเสี่ยง (๓)	การประเมินความเสี่ยง		ระดับ ความ เสี่ยง(๖)	วิธีบริหารจัดการความเสี่ยง (๗)			
			โอกาส (๔)	ผลกระทบ (๕)		หลีกเลี่ยง	ควบคุม/ ลด	ยอมรับ	ถ่าย โอน
๑	การใช้รถยนต์ส่วนบุคคลของทางราชการ	๑.๑ รถยนต์เสียหาย เนื่องจากอุปกรณ์ชำรุด เสื่อมสภาพตามระยะเวลา ๑.๒ การนำรถยนต์ของทางราชการไปใช้ในกิจธุระส่วนตัว	๔ มีโอกาสเกิดขึ้นค่อนข้างสูงหรือบ่อย	๓ มูลค่าความเสียหายมากกว่า ๕๐,๐๐๐-๕๐๐,๐๐๐ บาท	๑๒ ปานกลาง		✓		
๒	การเก็บรักษาพัสดุ	๒.๑ เนื่องจากการยืมพัสดุในวันหยุดราชการเพื่อใช้ในเหตุจำเป็น เช่น งานศพ โดยที่ผู้มายืมได้ประสานเรื่องยืมพัสดุไปยังท่านผู้บริหารแล้วเข้ามาเอาพัสดุเลย โดยที่เจ้าหน้าที่พัสดุไม่ทราบ ๒.๒ การส่งคืนพัสดุ ส่งคืนในวันหยุดราชการ ทำให้เจ้าหน้าที่ไม่ได้ตรวจนับว่าครบตามจำนวนที่ยืมไปหรือไม่	๔ มีโอกาสเกิดขึ้นค่อนข้างสูงหรือบ่อยๆ	๓ (มูลค่าความเสียหายมากกว่า ๕๐,๐๐๐-๕๐๐,๐๐๐ บาท)	๑๒ ปานกลาง		✓		

ลำดับที่ (๑)	โครงการ/กิจกรรม (๒)	ความเสี่ยง (๓)	การประเมินความเสี่ยง		ระดับ ความ เสี่ยง(๖)	วิธีบริหารจัดการความเสี่ยง (๗)			
			โอกาส (๔)	ผลกระทบ (๕)		หลีกเลี่ยง	ควบคุม/ ลด	ยอมรับ	ถ่าย โอน
๓	งานการเงินและบัญชี	๓.๑ ขาดบุคลากรในตำแหน่ง นักวิชาการเงินและบัญชี	๔ มีโอกาสเกิดขึ้น ค่อนข้างสูง หรือบ่อย	๔ มีผลกระทบ ในการ ปฏิบัติงานหรือ วัตถุประสงค์ ร้อยละ ๖๑-๘๐	๑๖ สูง		✓		
๔	การเพิ่มประสิทธิภาพการจัดเก็บ ภาษี	๔.๑ ขาดงบประมาณในการจัดทำ แผนที่ภาษี เพื่อให้ทราบพิกัดและ ข้อมูลของผู้เสียภาษีทั้งหมดใน ตำบลโนนตาล ๔.๒ บุคลากรยังขาดความรู้ เกี่ยวกับการจัดทำแผนที่ภาษี	๕ มีโอกาสเกิดขึ้น ร้อยละ ๔๑-๖๐	๕ มีผลกระทบ ในการ ปฏิบัติงานหรือ วัตถุประสงค์ ร้อยละ ๖๑-๘๐	๒๕ สูงมาก	✓			
๕	การใช้ทรัพยากร	- การใช้ทรัพยากรอย่างฟุ่มเฟือย	๔ มีโอกาสเกิดขึ้น ร้อยละ ๖๑-๘๐	๓ มีผลกระทบ ในการ ปฏิบัติงานหรือ วัตถุประสงค์ ร้อยละ ๒๑-๔๐	๑๒ ปานกลาง		✓		
๖	การเผยแพร่ความรู้เกี่ยวกับภาษี สู่ชุมชน	- ขาดความร่วมมือจากประชาชน ในการลงพื้นที่สำรวจภาษีเพื่อสร้าง ฐานภาษีรายใหม่	๓ มีโอกาสเกิดขึ้น ร้อยละ ๔๑-๖๐	๔ มีผลกระทบ ในการปฏิบัติงาน หรือวัตถุประสงค์ ร้อยละ ๖๑-๘๐	๑๒ ปานกลาง		✓		

ลำดับที่ (๑)	โครงการ/กิจกรรม (๒)	ความเสี่ยง (๓)	การประเมินความเสี่ยง		ระดับ ความเสี่ยง (๖)	วิธีบริหารจัดการความเสี่ยง (๗)			
			โอกาส (๔)	ผลกระทบ (๕)		หลีกเลี่ยง	ควบคุม/ ลด	ยอมรับ	ถ่าย โอน
๗	งานออกแบบ และการควบคุม งานก่อสร้าง	๗.๑ งานก่อสร้าง และงาน บริการมีจำนวนมาก ทำให้ ประสิทธิภาพการทำงาน ลดลง ๗.๒ บุคคลากรกองช่างไม่ สามารถควบคุมงานได้ ตลอดเวลาในวันหยุด ราชการ ๗.๓ การควบคุมงานไม่ เป็นไปตามรูปแบบรายการ ก่อสร้าง	๔ มีโอกาสเกิดขึ้น ค่อนข้างสูง หรือบ่อยๆ	๕ มีผลกระทบใน การปฏิบัติงาน หรือวัตถุ ประสงค์เป็น อย่างยิ่งมากกว่า ร้อยละ ๘๐	๒๐ สูง		✓		
๘	งานประมาณราคา และคำนวณ ราคากลาง	๘.๑ ราคาน้ำมัน และราคา วัสดุก่อสร้างมีการ เปลี่ยนแปลงอยู่ตลอดเวลา ๘.๒ บุคลากร และเจ้าหน้าที่ ไม่เข้าใจแนวทางตาม หลักเกณฑ์การประมาณ ราคา และการคำนวณราคา กลางงานก่อสร้าง ๘.๓ การจัดทำราคากลาง ต้องเป็นไปตามหลักเกณฑ์ การคำนวณราคากลางงาน ก่อสร้างตามที่ กรมบัญชีกลางกำหนด	๔ มีโอกาสเกิดขึ้น ร้อยละ ๖๑-๘๐	๔ มีผลกระทบ ในการ ปฏิบัติงานหรือ วัตถุประสงค์ ร้อยละ ๔๑-๖๐	๑๖ สูง		✓		

ลำดับที่ (๑)	โครงการ/กิจกรรม (๒)	ความเสี่ยง (๓)	การประเมินความเสี่ยง		ระดับ ความเสี่ยง (๖)	วิธีบริหารจัดการความเสี่ยง (๗)			
			โอกาส (๔)	ผลกระทบ (๕)		หลีกเลี่ยง	ควบคุม/ ลด	ยอมรับ	ถ่าย โอน
๙	งานซ่อมแซมไฟฟ้าสาธารณะ	๙.๑ ไม่มีเครื่องมือและอุปกรณ์ป้องกันเพื่อความปลอดภัยในการซ่อมแซมระบบไฟฟ้า ๙.๒ งบประมาณที่ได้รับการจัดสรรในการซ่อมบำรุงรักษาไม่เพียงพอ	๔ มีโอกาสเกิดขึ้น ร้อยละ ๖๑-๘๐	๔ มีผลกระทบในการปฏิบัติงานหรือวัสดุประสงค์ ค่อนข้างรุนแรง ร้อยละ ๖๑-๘๐	๑๖ ปานกลาง		✓		
๑๐	งานส่งเสริม สนับสนุนศูนย์การเรียนรู้ชุมชน	๑๐.๑ ขาดผู้มีความรู้ที่มีความต้องการจะเผยแพร่ความรู้ให้กับผู้อื่น และขาดความร่วมมือของคนในชุมชนที่จะช่วยกันผลักดันให้เกิดศูนย์การเรียนรู้ชุมชน ๑๐.๒ ศูนย์การเรียนรู้ชุมชนมีไม่ทั่วถึงทุกพื้นที่	๓ มีโอกาสเกิดขึ้น ร้อยละ ๔๑-๖๐	๓ มีผลกระทบในการปฏิบัติงานหรือวัสดุประสงค์ ร้อยละ ๔๑-๖๐	๙ ปานกลาง		✓		
๑๑	กิจกรรมการดำเนินงานตามระเบียบกระทรวงมหาดไทยว่าด้วยรายได้และการจ่ายเงินของสถานศึกษาสังกัดองค์กรปกครองส่วนท้องถิ่น พ.ศ.๒๕๖๒ ของศูนย์พัฒนาเด็กเล็ก	๑๑.๑ เจ้าหน้าที่รับผิดชอบงานไม่มีความรู้ในการดำเนินการ ให้ตรงกับระเบียบกระทรวงมหาดไทยว่าด้วยรายได้และการจ่ายเงินของสถานศึกษาสังกัดองค์กรปกครองส่วนท้องถิ่น พ.ศ. ๒๕๖๒	๔ มีโอกาสเกิดขึ้น ค่อนข้างสูง หรือบ่อยๆ	๔ มีผลกระทบในการปฏิบัติงานหรือวัสดุประสงค์ ร้อยละ ๖๑-๘๐	๑๖ สูง		✓		

ลำดับที่ (๑)	โครงการ/กิจกรรม (๒)	ความเสี่ยง (๓)	การประเมินความเสี่ยง		ระดับ ความ เสี่ยง(๖)	วิธีบริหารจัดการความเสี่ยง (๗)			
			โอกาส (๔)	ผลกระทบ (๕)		หลีกเลี่ยง	ควบคุม/ ลด	ยอมรับ	ถ่าย โอน
๑๒	งานประสานและสนับสนุนสภา วัฒนธรรมตำบลโนนตาล	๑๒.๑ คณะกรรมการในสภา วัฒนธรรมไม่มีความเข้าใจใน การเขียนโครงการขอรับการ สนับสนุนงบประมาณเงิน อุดหนุนจาก อบต.ตามระเบียบ กระทรวงมหาดไทยว่าด้วยเงิน อุดหนุนขององค์กรปกครอง ท้องถิ่น พ.ศ.๒๕๕๙	๔ มีโอกาสเกิดขึ้น ร้อยละ ๖๑-๘๐	๔ มีผลกระทบ ในการ ปฏิบัติงานหรือ วัตถุประสงค์ ร้อยละ ๖๑-๘๐	๑๖ ปานกลาง		✓		
๑๓	โครงการควบคุมป้องกันโรคพิษ สุนัขบ้า	๑๓.๑ วัคซีนป้องกันโรคพิษ สุนัขบ้า มีโอกาสเสื่อมสภาพ เนื่องจากไฟฟ้าตกบ่อย ๆ ทำให้ ตู้เย็นที่เก็บรักษาวัคซีน อุณหภูมิไม่คงที่	๓ มีโอกาสเกิดขึ้น บางครั้ง	๔ มีผลกระทบ ในการ ปฏิบัติงานหรือ วัตถุประสงค์ ร้อยละ ๖๑-๘๐	๑๒ ปานกลาง		✓		

บทที่ ๔

แผนบริหารจัดการความเสี่ยง

คณะกรรมการบริหารจัดการความเสี่ยงขององค์การบริหารส่วนตำบลโนนตาล ได้กำหนดแบบฟอร์มแผนการบริหารจัดการความเสี่ยง (แบบ R ๐๓) เพื่อให้ทุกส่วนราชการ กำหนดวัตถุประสงค์ของการบริหารจัดการความเสี่ยง กำหนดกิจกรรมหรือวิธีการจัดการความเสี่ยง ระยะเวลาดำเนินการ ผู้รับผิดชอบ แยกเป็นรายโครงการ/กิจกรรม ตามที่ได้ประเมินความเสี่ยงและตัดสินใจเลือกใช้วิธีการบริหารจัดการความเสี่ยงไว้ใน (แบบ R ๐๒) สรุปเป็นแผนการบริหารจัดการความเสี่ยงขององค์การบริหารส่วนตำบลโนนตาลได้ดังนี้

แผนบริหารจัดการความเสี่ยง
องค์การบริหารส่วนตำบลโนนตาล อำเภอท่าอุเทน จังหวัดนครพนม
ประจำปีงบประมาณ พ.ศ.๒๕๖๔ (๑ ตุลาคม ๒๕๖๓- ๓๐ กันยายน ๒๕๖๔)

แบบ Rom

ลำดับที่ (๒)	โครงการ/กิจกรรม (๓)	ความเสี่ยง (๔)	วัตถุประสงค์ (๕)	วิธีการจัดการความเสี่ยง (๖)	ระยะเวลา ดำเนินการ (๗)	ผู้รับผิดชอบ (๘)	หมายเหตุ (๙)
๑	การใช้รถยนต์ส่วนกลาง ของทางราชการ	๑.๑ รถยนต์เสียหาย เนื่องจากอุปกรณ์ชำรุด เสื่อมสภาพตามระยะ เวลา ๑.๒ การนำรถราชการ ไปใช้ในกิจธุระส่วนตัว	๑.๑ เพื่อลดภาระ ค่าใช้จ่ายในการซ่อม บำรุงรักษารถยนต์ ส่วนกลาง ๑.๒ เพื่อไม่ให้นำรถ ราชการไปใช้ในกิจธุระ ส่วนตัว	๑.๑ แจกพนักงานขับรถยนต์ ส่วนกลางตรวจสอบสภาพรถ เบื้องต้นก่อนการใช้งานเป็น ประจำเพื่อไม่ให้เกิดความ เสียหายรุนแรงและเพื่อความ ปลอดภัยของผู้ขับขี่ ๑.๒ ประกาศมาตรการใช้รถ ราชการ เพื่อป้องกันการทุจริต และแก้ไขการกระทำผิดวินัย ของเจ้าหน้าที่รัฐ ๑.๓ ให้พนักงานขับรถแจ้งลง ในไลน์หรือแจ้งผู้บังคับบัญชา ในไลน์กลุ่มและจัดทำบันทึกใช้ รถแบบ ๓ ทุกครั้งก่อนใช้งาน	ต.ค.๒๕๖๓ ก.ย.๒๕๖๔	สำนักงานปลัด	
๒	การเก็บรักษาพัสดุ	๒.๑ เนื่องจากการยืม พัสดุในวันหยุดราชการ เพื่อใช้ในเหตุจำเป็น เช่น งานศพ โดยที่ผู้มา ยืมได้ประสานเรื่องยืม พัสดุไปยังท่านผู้บริหาร แล้วเข้ามาเอาพัสดุเลย	๒.๑ เพื่อเก็บรักษา ทรัพย์สินของทางราชการ ให้ปลอดภัยไม่สูญหาย ๒.๒ เพื่อให้มีการยืมและ การส่งคืนพัสดุที่ถูกต้อง ๒.๓ เพื่อให้มีการ บันทึกภาพเหตุการณ์ บริเวณสำนักงาน	๒.๑ จัดเก็บรักษาทรัพย์สินไว้ใน ห้องที่สามารถปิดล็อกได้ ทุกครั้งหลังใช้งาน ๒.๒ จัดทำทะเบียนคุมการยืม พัสดุ ๒.๓ แจ้งผู้ที่มีความประสงค์จะ ยืมพัสดุให้ติดต่อเจ้าหน้าที่พัสดุ เพื่อยืมและส่งคืนพัสดุ เพื่อจะ	ต.ค.๒๕๖๓ ก.ย.๒๕๖๔	กองคลัง	

ลำดับที่ (๒)	โครงการ/กิจกรรม (๓)	ความเสี่ยง (๔)	วัตถุประสงค์ (๕)	วิธีการจัดการความเสี่ยง (๖)	ระยะเวลา ดำเนินการ (๗)	ผู้รับผิดชอบ (๘)	หมายเหตุ (๙)
		<p>โดยที่เจ้าหน้าที่พัสดุไม่ทราบ</p> <p>๒.๒ การส่งคืนพัสดุส่งคืนในวันหยุดราชการทำให้เจ้าหน้าที่ไม่ได้ตรวจนับว่าครบตามจำนวนที่ยืมไปหรือไม่ และพัสดุที่ยืมไปเมื่อนำมาส่งคืนสภาพคงเดิมไม่เสียหายหรือไม่</p>		<p>ได้ตรวจนับพัสดุให้ครบจำนวนไม่เกิดการสูญหาย</p> <p>๒.๔ ติดตั้งกล้องวงจรปิดภายในสำนักงาน</p>			
๓	งานการเงินและบัญชี	<p>๓.๑ ขาดบุคลากรในตำแหน่งนักวิชาการเงินและบัญชี</p>	<p>๓.๑ เพื่อตรวจสอบเอกสารต่างๆ ให้มีความถูกต้อง</p> <p>๓.๒ เพื่อให้การรับเงิน การนำส่งเงิน การสรุป การนำส่งเงินถูกต้องตรงกัน</p>	<p>๓.๑ แจ้งเจ้าหน้าที่ที่รับผิดชอบในเรื่องการรับเงิน การนำส่งเงิน ให้ตรวจสอบความถูกต้องและสอบทานการรับเงิน การรวบรวมเงินและการนำส่งเงินในแต่ละวัน เพื่อนำฝากให้ตรงเวลา ครบตามจำนวนที่ได้รับและรายงานให้ผู้บังคับบัญชาทราบเป็นปัจจุบัน</p> <p>๓.๒ แจ้งผู้กำกับดูแล ให้ติดตาม กำชับ เจ้าหน้าที่ที่ปฏิบัติงานให้ตรวจสอบเอกสารให้ถูกต้องพร้อมสอบทาน</p> <p>๓.๓ หากมีข้อผิดพลาดเกิดขึ้น ให้แจ้งหัวหน้าทราบทันที</p>	<p>ต.ค.๒๕๖๓</p> <p>ก.ย.๒๕๖๔</p>	<p>กองคลัง</p> <p>สำนักงานปลัด</p>	

ลำดับที่ (๒)	โครงการ/กิจกรรม (๓)	ความเสี่ยง (๔)	วัตถุประสงค์ (๕)	วิธีการจัดการความเสี่ยง (๖)	ระยะเวลา ดำเนินการ (๗)	ผู้รับผิดชอบ (๘)	หมายเหตุ (๙)
				๓.๔ ประชาสัมพันธ์รับโอนย้ายพนักงานส่วนตำบลในตำแหน่งนักวิชาการเงินและบัญชี/ขอใช้บัญชีผู้สอบแข่งขันได้จากกรมส่งเสริมการปกครองท้องถิ่น ๓.๕ ปรับปรุงคำสั่งแบ่งงานให้เหมาะสมกับบุคลากรที่มีอยู่			
๔	การเพิ่มประสิทธิภาพการจัดเก็บภาษี	๔.๑ ขาดงบประมาณในการจัดทำแผนที่ภาษีเพื่อให้ทราบพิกัดและข้อมูลของผู้เสียภาษีทั้งหมดในตำบลโนนตาล ๔.๒ บุคลากรยังขาดความรู้เกี่ยวกับการจัดทำแผนที่ภาษี	๔.๑ เพื่อให้มีเทคโนโลยีที่ทันสมัยมีประสิทธิภาพในการจัดเก็บภาษี ๔.๒ เพื่อให้มีฐานข้อมูลของผู้เสียภาษี ๔.๓ เพื่อให้ทราบพิกัดการจัดเก็บภาษีของผู้เสียภาษี	๔.๑ ตั้งงบประมาณในการจัดทำแผนที่ภาษี ๔.๒ ส่งเจ้าหน้าที่ที่รับผิดชอบในการจัดทำแผนที่ภาษีเข้ารับการอบรมการจัดทำแผนที่ภาษี ๔.๓ ประสานงาน อปท.ข้างเคียงในการจัดทำแผนที่ภาษีเพื่อเพิ่มประสิทธิภาพในการทำงาน	ต.ค.๒๕๖๓ ก.ย.๒๕๖๔	กองคลัง กองช่าง	
๕	การใช้ทรัพยากร	๕.๑ การใช้ทรัพยากรอย่างฟุ่มเฟือย	๕.๑ ประหยัดค่าใช้จ่ายในการบริหารงาน	๕.๑ ใช้กระดาษ ๒ หน้าในกรณีเป็นร่างเอกสารและเอกสารไม่สำคัญ ๕.๒ ประกาศมาตรการประหยัดพลังงาน	ต.ค.๒๕๖๓ ก.ย.๒๕๖๔	สำนักงานปลัด กองคลัง กองช่าง กองการศึกษาฯ	
๖	การเผยแพร่ความรู้เกี่ยวกับภาษีสู่ชุมชน	๖.๑ ขาดความร่วมมือจากประชาชนในการลงพื้นที่สำรวจภาษีเพื่อสร้างฐานภาษีรายใหม่	๖.๑ เพื่อขยายฐานภาษีรายใหม่ ๖.๒ ประชาชนทราบแนวทางการจัดเก็บภาษีและ	๖.๑ ประชาสัมพันธ์ความรู้เกี่ยวกับภาษีผ่านสื่อสังคมออนไลน์	ต.ค.๒๕๖๓ ก.ย.๒๕๖๔	กองคลัง	

ลำดับที่ (๒)	โครงการ/กิจกรรม (๓)	ความเสี่ยง (๔)	วัตถุประสงค์ (๕)	วิธีการจัดการความเสี่ยง (๖)	ระยะเวลา ดำเนินการ (๗)	ผู้รับผิดชอบ (๘)	หมายเหตุ (๙)
			ปฏิบัติตามกฎระเบียบ ข้อบังคับ กฎหมาย				
๗	งานออกแบบ และการ ควบคุมงานก่อสร้าง	๗.๑ งานก่อสร้าง และ งานบริการมีจำนวนมาก ทำให้ประสิทธิภาพการ ทำงานลดลง ๗.๒ บุคลากรกองช่าง ไม่สามารถควบคุมงาน ได้ตลอดเวลาใน วันหยุดราชการ ๗.๓ การควบคุมงานไม่ เป็นไปตามรูปแบบ รายการก่อสร้าง	๗.๑ เพื่อให้งานออกแบบ และการควบคุมงาน ก่อสร้างมีความถูกต้อง เป็นไปตามวัตถุประสงค์ ของโครงการ ๗.๒ เพื่อให้งานออกแบบ และการควบคุมงาน ก่อสร้างเป็นไปตามแบบ รูปรายการ	๗.๑ จัดส่งบุคลากรเข้ารับการ ฝึกอบรมเพื่อรับการถ่ายทอด ความรู้ใหม่อยู่เสมอ และครบ ทุกคน ๗.๒ จัดหาเครื่องมือด้าน เทคโนโลยีสารสนเทศ ที่เกี่ยวข้องเพื่อใช้ในการ ปฏิบัติงานและเพิ่ม ประสิทธิภาพในการทำงาน ๗.๓ จัดทำตารางการออก ควบคุมงานให้ครอบคลุม วันหยุดราชการ	ต.ค.๒๕๖๓ ก.ย.๒๕๖๔	กองช่าง	
๘	งานประมาณราคา และ คำนวณราคากลาง	๘.๑ ราคาน้ำมัน และ ราคาวัสดุก่อสร้างมีการ เปลี่ยนแปลงอยู่ ตลอดเวลา ๘.๒ บุคลากร และ เจ้าหน้าที่ไม่เข้าใจ แนวทางตามหลักเกณฑ์ การประมาณราคา และ การคำนวณราคากลาง งานก่อสร้าง ๘.๓ การจัดทำราคากลาง ต้องเป็นไปตามหลักเกณฑ์	๘.๑ เพื่อให้การประมาณ ราคา และคำนวณราคา กลางงานก่อสร้างมีความ ถูกต้องตามหลักเกณฑ์ที่ กำหนด ๘.๒ เพื่อให้บุคลากรมี ความรู้ความเข้าใจตาม แนวทางหลักเกณฑ์การ ประมาณราคาและการ คำนวณราคากลางงาน ก่อสร้างตามที่ กรมบัญชีกลางกำหนด	๘.๑ ให้เจ้าหน้าที่ที่รับผิดชอบ ติดตามหนังสือสั่งการและ หลักเกณฑ์ต่างๆ เพื่อให้การ ทำงานเป็นไปอย่างถูกต้อง ๘.๒ จัดส่งบุคลากรผู้มีหน้าที่ ตามคำสั่งทุกคนเข้ารับการ ฝึกอบรม เพื่อรับความรู้ใหม่อยู่ เสมอ ๘.๓ ให้เจ้าหน้าที่ตามคำสั่ง สามารถปฏิบัติงานเอกสารและ คำนวณราคากลางงานก่อสร้าง เองได้	ต.ค.๒๕๖๓ ก.ย.๒๕๖๔	กองช่าง	

ลำดับที่ (๒)	โครงการ/กิจกรรม (๓)	ความเสี่ยง (๔)	วัตถุประสงค์ (๕)	วิธีการจัดการความเสี่ยง (๖)	ระยะเวลา ดำเนินการ (๗)	ผู้รับผิดชอบ (๘)	หมายเหตุ (๙)
		การคำนวณราคากลาง งานก่อสร้างตามที่ กรมบัญชีกลางกำหนด					
๙	งานซ่อมแซมไฟฟ้า สาธารณะ	๙.๑ ไม่มีเครื่องมือ และ อุปกรณ์ป้องกันเพื่อ ความปลอดภัยในการ ซ่อมแซมระบบไฟฟ้า ๙.๒ งบประมาณที่ได้รับ การจัดสรรในการซ่อม บำรุงรักษาไม่เพียงพอ	๙.๑ เพื่อความปลอดภัย ในการปฏิบัติงานของ เจ้าหน้าที่และทรัพย์สิน ของทางราชการ ๙.๒ เพื่อให้มีงบประมาณ ในการซ่อมแซม บำรุง รักษาที่เพียงพอ	๙.๑ ตั้งงบประมาณในการ จัดซื้อวัสดุอุปกรณ์ เครื่องมือ เพื่อรักษาความปลอดภัย และ งบประมาณในการซ่อม บำรุงรักษาให้เพียงพอ	ต.ค.๒๕๖๓ ก.ย.๒๕๖๔	กองช่าง	
๑๐	งานส่งเสริม สนับสนุน ศูนย์การเรียนรู้ชุมชน	๑๐.๑ ขาดผู้มีความรู้ที่มี ความต้องการจะ เผยแพร่ความรู้ให้กับ ผู้อื่น และขาดความ ร่วมมือของคนในชุมชน ที่จะช่วยกันผลักดันให้ เกิดศูนย์การเรียนรู้ชุมชน ๑๐.๒ ศูนย์การเรียนรู้ ชุมชนมีไม่ทั่วถึงทุกพื้นที่	๑๐.๑ เพื่อให้แต่ละชุมชน มีศูนย์การเรียนรู้ที่ สามารถเข้าถึงได้ง่ายและ มีประสิทธิภาพ ๑๐.๒ เพื่อการพัฒนา คุณภาพชุมชนอย่างยั่งยืน	๑๐.๑ เพิ่มศูนย์การเรียนรู้ชุมชน ให้ครบทุกหมู่บ้าน ๑๐.๒ มีผู้คอยให้ความรู้และ แนะนำผู้ที่เข้ามาศึกษาอย่าง เป็นระบบ ๑๐.๓ ประชาสัมพันธ์ให้คนใน ชุมชนเล็งเห็นถึงความสำคัญ ของศูนย์การเรียนรู้ชุมชนและ เข้ามาศึกษาอย่างทั่วถึง	ต.ค.๒๕๖๓ ก.ย.๒๕๖๔	กองการศึกษาฯ	
๑๑	กิจกรรมการดำเนินงานตาม ระเบียบกระทรวงมหาดไทย ว่าด้วยรายได้และการ จ่ายเงินของสถานศึกษา สังกัดองค์กรปกครองส่วน	๑๑.๑ เจ้าหน้าที่ รับผิดชอบงานไม่มี ความรู้ในการดำเนินการ ให้ตรงกับระเบียบ กระทรวงมหาดไทยว่า	๑๑.๑ เพื่อให้การดำเนิน งานของศูนย์พัฒนาเด็ก เล็กมีความสอดคล้องกับ แผนพัฒนา และมีการ ดำเนินการตามระเบียบ กระทรวงมหาดไทย	๑๑.๑ กำชับให้เจ้าหน้าที่ ผู้รับผิดชอบดำเนินงานตาม ระเบียบฯ อย่างเคร่งครัด ๑๑.๒ ให้มีการตรวจสอบการ ดำเนินงานตามระเบียบฯ	ต.ค.๒๕๖๓ ก.ย.๒๕๖๔	กองการศึกษาฯ	

ลำดับที่ (๒)	โครงการ/กิจกรรม (๓)	ความเสี่ยง (๔)	วัตถุประสงค์ (๕)	วิธีการจัดการความเสี่ยง (๖)	ระยะเวลา ดำเนินการ (๗)	ผู้รับผิดชอบ (๘)	หมายเหตุ (๙)
	ท้องถิ่น พ.ศ.๒๕๖๒ ของ ศูนย์พัฒนาเด็กเล็ก	ด้วยรายได้และการ จ่ายเงินของสถานศึกษา สังกัดองค์กรปกครอง ส่วนท้องถิ่น พ.ศ.๒๕๖๒	ด้วยรายได้และการ จ่ายเงินของสถานศึกษา สังกัดองค์กรปกครองส่วน ท้องถิ่น พ.ศ.๒๕๖๒				
๑๒	งานประสานและสนับสนุน สภาวัฒนธรรมตำบลโนน ตาล	๑๒.๑ คณะกรรมการใน สภาวัฒนธรรมไม่มี ความเข้าใจในการเขียน โครงการขอรับการ สนับสนุนงบประมาณ เงินอุดหนุนจาก อบต. ตามระเบียบ กระทรวงมหาดไทยว่า ด้วยเงินอุดหนุนของ องค์กรปกครองท้องถิ่น พ.ศ.๒๕๕๙	๑๒.๑ เพื่อให้การใช้จ่าย เงินอุดหนุนเป็นไปตาม ระเบียบกระทรวง มหาดไทยว่าด้วยเงิน อุดหนุนขององค์กร ปกครองส่วนท้องถิ่น พ.ศ.๒๕๕๙	๑๒.๑ กำชับให้เจ้าหน้าที่ ผู้รับผิดชอบตรวจสอบโครงการ ขอรับเงินอุดหนุนให้ละเอียด ถี่ถ้วน ๑๒.๒ เพิ่มการติดต่อสื่อสาร และการประสานงานกับสภา วัฒนธรรมตำบลโนนตาล ให้มากขึ้น	ต.ค.๒๕๖๓ ก.ย.๒๕๖๔	กองการศึกษา	
๑๓	โครงการควบคุมป้องกัน โรคพิษสุนัขบ้า	๑๓.๑ วัคซีนป้องกันโรค พิษสุนัขบ้า มีโอกาส เสื่อมสภาพ เนื่องจาก ไฟฟ้าตกบ่อยๆ ทำให้ ตู้เย็นที่เก็บรักษาวัคซีน อุณหภูมิไม่คงที่	๑๓.๑ เพื่อเก็บรักษา วัคซีนให้มีคุณภาพ ขณะที่ ยังไม่ได้ดำเนินการฉีด วัคซีน ๑๓.๒ เพื่อให้เกิดความ คุ้มค่าของงบประมาณที่ จัดซื้อวัคซีนและ ประชาชนที่เป็นเจ้าของ สุนัขได้รับประโยชน์สูงสุด	๑๓.๑ เผื่อสำรองไฟฟ้าดับ ไฟฟ้าตกหากมีเหตุการณ์ ดังกล่าว ให้แก้ปัญหาเฉพาะ หน้าโดยการช้อน้ำแข็งมาแช่ วัคซีนเพื่อป้องกันการเสื่อม สภาพจนกว่าไฟฟ้าจะกลับมา ใช้งานได้ปกติ ๑๓.๒ จัดซื้อเครื่องสำรองไฟฟ้า สำหรับตู้แช่วัคซีน	ต.ค.๒๕๖๓ ก.ย.๒๕๖๔	สำนักงานปลัด	

บทที่ ๕

การติดตามและประเมินผล

คณะกรรมการบริหารจัดการความเสี่ยงขององค์การบริหารส่วนตำบลโนนตาล ได้กำหนดแบบฟอร์มสำหรับจัดทำรายงานติดตามและประเมินผลการบริหารจัดการความเสี่ยง (แบบ R ๐๔) เพื่อให้ทุกกองและส่วนราชการ ดำเนินการติดตามผลการดำเนินงาน ซึ่งจะต้องระบุความคืบหน้าในการดำเนินการตาม แผนบริหารจัดการความเสี่ยง โดยเลือกระบุสถานะว่าแล้วเสร็จ, อยู่ระหว่างดำเนินการ หรือยังไม่ได้ดำเนินการ พร้อมทั้งแสดงเอกสารหลักฐานที่บ่งชี้ถึงการดำเนินการตามแผนบริหารจัดการความเสี่ยง ประกอบการจัดทำรายงาน รวมถึงต้องดำเนินการประเมินความเสี่ยงที่ยังเหลืออยู่ โดยใช้เกณฑ์ประเมินความเสี่ยงตามแบบ Ro๒ ซึ่งหากความเสี่ยงยังคงมีอยู่ก็จะนำไปสู่การปรับปรุงแผนการบริหารจัดการความเสี่ยงสำหรับปีถัดไป ทั้งนี้ให้ดำเนินการติดตามและประเมินผลให้แล้วเสร็จภายในเดือนธันวาคมของทุกปี แบบรายงานผลการติดตามและประเมินผลการบริหารจัดการความเสี่ยงมีรายละเอียดดังนี้

รายงานการติดตามและประเมินผลการบริหารจัดการความเสี่ยง
 กอง.....(๑)..... อุต.โนนตาล อ.ท่าอุเทน จ.นครพนม
 ประจำปีงบประมาณ พ.ศ.๒๕๖๔ (๑ ตุลาคม ๒๕๖๓- ๓๐ กันยายน ๒๕๖๔)

แบบ Ro๔

กอง.....(๑).....ได้ดำเนินการตามแผนบริหารจัดการความเสี่ยงประจำปีงบประมาณ พ.ศ.๒๕๖๔ แล้ว จึงรายงานผลการติดตามและประเมินผลการดำเนินการตามแผนบริหารจัดการความเสี่ยง ดังนี้

โครงการ/กิจกรรม (๒)	ความเสี่ยง (๓)	วิธีการจัดการความเสี่ยง (๔)	ผลการดำเนินงาน		ความเสี่ยงคงเหลือ (๗)	หมายเหตุ (๘)
			สถานะ (๘) (๕)	เอกสารอ้างอิง (๖)		

คำอธิบายการกรอกแบบฟอร์ม Ro๔

- (๑) กรอกชื่อส่วนราชการ/กอง ตามโครงสร้างส่วนราชการ
- (๒) กรอกโครงการ/กิจกรรม เหมือนคอลัมน์ (๓) ในแบบ Ro๓
- (๓) กรอกความเสี่ยง เหมือนคอลัมน์ (๔) ในแบบ Ro๓
- (๔) กรอกวิธีการจัดการความเสี่ยงเหมือนคอลัมน์ (๖) ในแบบ Ro๓
- (๕) ระบุผลความคืบหน้าในการดำเนินการตามแผนบริหารจัดการความเสี่ยง โดยเลือกระบุสถานะ ดังนี้
 - แล้วเสร็จ
 - อยู่ระหว่างดำเนินการ
 - ยังไม่ได้ดำเนินการ
- (๖) ระบุเอกสารที่เกี่ยวข้องจากการดำเนินการตามแผนบริหารจัดการความเสี่ยง (ถ้ามี) เช่น เลขที่คำสั่งเลขที่บันทึกข้อความ เป็นต้น
- (๗) ระบุผลการประเมินความเสี่ยงที่ยังเหลืออยู่ โดยใช้เกณฑ์ประเมินความเสี่ยงตามแบบ Ro๒
- (๘) ระบุคำอธิบายอื่น ๆ (ถ้ามี)

ภาคผนวก



ประกาศองค์การบริหารส่วนตำบลโนนตาล
เรื่อง แผนบริหารจัดการความเสี่ยงขององค์การบริหารส่วนตำบลโนนตาล
ประจำปีงบประมาณ พ.ศ. ๒๕๖๔

ด้วยพระราชบัญญัติวินัยการเงินการคลังของรัฐ พ.ศ.๒๕๖๑ หมวด ๔ การบัญชี การรายงานและการตรวจสอบ มาตรา ๓๔ บัญญัติให้หน่วยงานของรัฐจัดให้มีการตรวจสอบภายใน การควบคุมภายในและการบริหารจัดการความเสี่ยง โดยให้ถือปฏิบัติตามมาตรฐานและหลักเกณฑ์ที่กระทรวงการคลังกำหนด ในกรณีนี้ กระทรวงการคลังได้ประกาศกำหนดหลักเกณฑ์กระทรวงการคลัง ว่าด้วยมาตรฐานและหลักเกณฑ์ปฏิบัติการบริหารจัดการความเสี่ยงสำหรับหน่วยงานของรัฐ พ.ศ.๒๕๖๒ เมื่อวันที่ ๑๘ มีนาคม ๒๕๖๒ องค์การบริหารส่วนตำบลโนนตาล โดยคณะกรรมการบริหารจัดการความเสี่ยงได้ดำเนินการจัดทำแผนบริหารความเสี่ยงขององค์การบริหารส่วนตำบลโนนตาล ประจำปีงบประมาณ พ.ศ.๒๕๖๔

ดังนั้น จึงอาศัยอำนาจตามความในพระราชบัญญัติสภาตำบลและองค์การบริหารส่วนตำบล พ.ศ. ๒๕๓๗ แก้ไขเพิ่มเติมถึง (ฉบับที่ ๕ พ.ศ. ๒๕๕๖) มาตรา ๕๙ ประกาศใช้เป็นแผนบริหารจัดการความเสี่ยงขององค์การบริหารส่วนตำบลโนนตาล ประจำปีงบประมาณ พ.ศ.๒๕๖๔ โดยมีผลบังคับใช้ตั้งแต่วันที่ ๑ ตุลาคม ๒๕๖๓ เป็นต้นไป รายละเอียดตามเอกสารแนบท้ายประกาศนี้

จึงประกาศให้ทราบโดยทั่วกัน

ประกาศ ณ วันที่ ๑ ตุลาคม พ.ศ. ๒๕๖๓

(นายสุภวิทย์ พรรณวงศ์)

นายกองค์การบริหารส่วนตำบลโนนตาล



บันทึกข้อความ

ส่วนราชการ สำนักงานปลัด องค์การบริหารส่วนตำบลโนนตาล อำเภอท่าอุเทน จังหวัดนครพนม

ที่ นพ ๗๕๓๐๑/

วันที่ ๑ ตุลาคม ๒๕๖๓

เรื่อง แจ้งการประกาศใช้แผนบริหารจัดการความเสี่ยงขององค์การบริหารส่วนตำบลโนนตาล

เรียน หัวหน้าสำนักงานปลัด, ผู้อำนวยการกองคลัง, ผู้อำนวยการกองช่าง, และผู้อำนวยการกองการศึกษา ศาสนา และวัฒนธรรม

ตามที่ทุกส่วนราชการได้ดำเนินการระบุความเสี่ยง ประเมินความเสี่ยง และจัดทำแผนบริหารจัดการความเสี่ยงแล้วส่งให้คณะกรรมการบริหารจัดการความเสี่ยงขององค์การบริหารส่วนตำบลโนนตาลพิจารณาจัดทำแผนบริหารจัดการความเสี่ยง ประจำปีงบประมาณ พ.ศ.๒๕๖๔ นั้น

คณะกรรมการฯ ได้พิจารณากลับกรองประกอบกับนายกององค์การบริหารส่วนตำบลโนนตาล ได้ให้ความเห็นชอบและประกาศใช้แผนบริหารจัดการความเสี่ยง ประจำปีงบประมาณ พ.ศ.๒๕๖๔ เรียบร้อยแล้ว ดังนั้น จึงขอแจ้งประกาศใช้แผนบริหารจัดการความเสี่ยง ประจำปีงบประมาณ พ.ศ. ๒๕๖๔ ให้ทุกส่วนราชการทราบและดำเนินการให้เป็นไปตามแผนบริหารจัดการความเสี่ยงที่กำหนด พร้อมนี้ได้ส่งเล่มแผนบริหารจัดการความเสี่ยง ประจำปีงบประมาณ พ.ศ.๒๕๖๔ จำนวน ๑ เล่ม รายละเอียดปรากฏตามเอกสารที่ส่งมาพร้อมนี้

จึงเรียนมาเพื่อโปรดทราบและดำเนินการต่อไป

(นายสุวิทย์ พรรณวงศ์)

นายกองค์การบริหารส่วนตำบลโนนตาล

